



Secretaría de Agricultura, Ganadería, Pesca y Alimentos
Instituto Nacional de Tecnología Agropecuaria

Información sobre Dengue Abril, 2009.

“Para el control de esta enfermedad, lo importante es PREVENIRLA.

El control del mosquito y sus criaderos, la detección rápida y temprana de los enfermos mediante la vigilancia de casos febriles, y la protección contra las picaduras de mosquitos de los enfermos con dengue son las mejores medidas, para lograr la mejor prevención”.

¿Qué es el Dengue?

El Dengue es una **enfermedad viral**, transmitida por un mosquito vector llamado *Aedes Aegypti*. Hay cuatro tipos de virus que pueden ocasionar dicha enfermedad. El mosquito que transmite estos virus está presente en nuestra zona, pero tiene que estar infectado con el virus para provocar la enfermedad.

¿Cuáles son las formas de transmisión?

La transmisión es a través de la picadura de la hembra del mosquito *Aedes aegypti*, que debe estar previamente infectada con el virus para ocasionar la enfermedad. Las personas enfermas, a su vez, pueden infectar a los mosquitos desde el día antes de la aparición de los síntomas hasta los 5-6 días después del comienzo de los mismos. También, este mosquito portador puede transmitir el virus a su descendencia, hecho que también hace a la propagación potencial de la enfermedad.

¿Cómo es el mosquito?

El *Aedes Aegypti* es un mosquito de tamaño pequeño y de color oscuro. Presenta bandas o manchitas blancas en el cuerpo y en las patas, muy visibles sobre un fondo oscuro.



Foto: Corbis



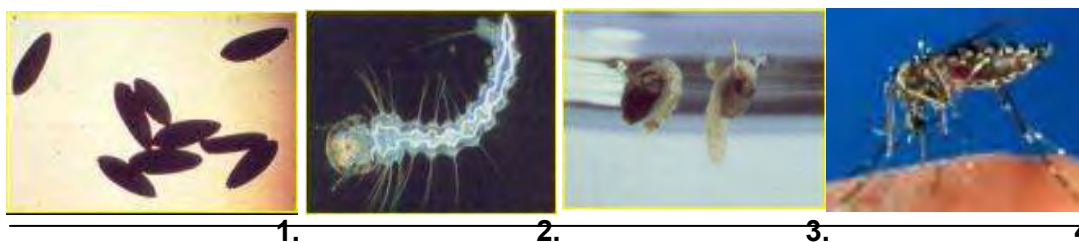
Secretaría de Agricultura, Ganadería, Pesca y Alimentos
Instituto Nacional de Tecnología Agropecuaria

¿Cómo es su ciclo de vida?

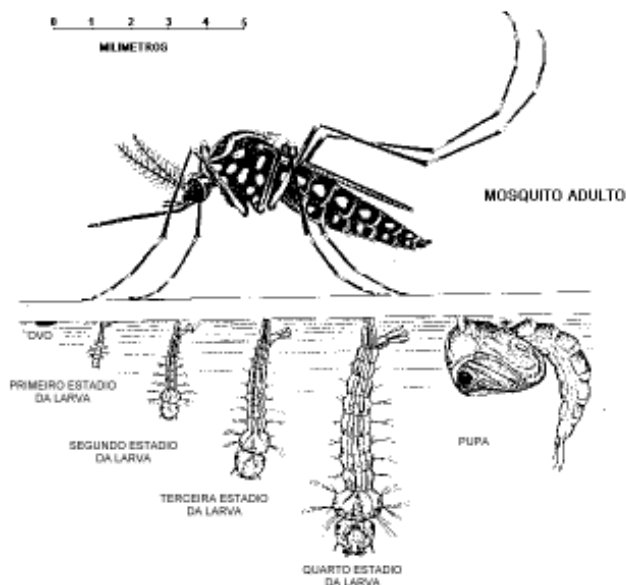
El ciclo de este mosquito se completa entre 7 días a 1 mes, dependiendo de las temperaturas, y su presencia es mayor en los meses cálidos (octubre a mayo) dependiendo también de las precipitaciones.

El ciclo implica 4 estados o formas diferentes por las que atraviesa el desarrollo del mosquito, y se inicia cuando, un mosquito adulto deposita sus **huevos** (foto 1) en reservorios de aguas estancas, por sobre la superficie de la misma, a la altura de la línea marcada por el agua o unos centímetros más arriba. Pasado unos días esos huevos eclosionan, y nacen las **larvas** (foto 2), las mismas pueden ser observadas a simple vista en cualquier florero, maceta o reservorio con agua, colgadas desde la superficie del agua o moviéndose ágilmente por todo el recipiente. Luego de unos días pasan a ser **pupas** (foto 3) estado en el cual no se alimentan, si se pueden mover, para luego salir “volando” del agua en forma de **mosquito adulto** (foto 4), (ver esquema, figura 5).

Ciclo de desarrollo del mosquito



Fotos: GST.Autoleather.TM.



Fotos: GST.Autoleather.TM.

Fig. 5. Esquema estados de desarrollo del mosquito

Lic.Biod. Daniela E. Vitti

Estación Experimental Agropecuaria Reconquista

Ruta 11 Km 773 – 3560 Reconquista – Tel/fax: 03482-420117/420784 int.118 – e-mail: dvitti@correo.inta.gov.ar



Secretaría de Agricultura, Ganadería, Pesca y Alimentos
Instituto Nacional de Tecnología Agropecuaria

¿Cómo adquiere la persona la enfermedad?

Para contraer la enfermedad un mosquito portador del virus deber picar a una persona. No se transmite directamente de persona a persona, ni a través de objetos.

Puede picar a cualquier hora del día, pero generalmente lo hacen en la mañana y en horas de la tarde, no obstante al estar presente en ambientes interiores con luces encendidas durante la noche pueden picar también.

Los virus del dengue pueden ser introducidos a nuestra zona por viajeros que son infectados mientras visitan las áreas donde el dengue existe comúnmente, a esta situación se la denomina “**casos importados**”. Los “**casos autóctonos**” de dengue en una región, requieren de la presencia del virus, del mosquito y de las personas susceptibles. Hasta la fecha, oficialmente, no se registran casos autóctonos en nuestra región.

¿Cuáles son los síntomas de la enfermedad?

En el **Dengue clásico**, los síntomas son semejantes a los de una gripe fuerte: fiebre alta de aparición brusca, dolor intenso de cabeza y detrás de los ojos, dolores musculares y de las articulaciones, náuseas, vómitos y erupción de la piel.

El **Dengue hemorrágico**, es menos frecuente, pero puede aparecer como una enfermedad severa y a veces mortal. A los síntomas anteriores se le agrega sangrado en distintas partes del cuerpo (tendencia a tener fácilmente moretones, distintos tipos de hemorragias en la piel, nariz, encías e internas).

¿Cuál es el tratamiento para el dengue?

No hay medicamento específico para tratar la infección del dengue, y **NO existen vacunas contra esta enfermedad.**

Las personas que crean tener síntomas de dengue en nuestra zona, deben:

- Consultar inmediatamente al médico
- Evitar los analgésicos con aspirina
- Informar si han viajado

Mientras no se cuente con una vacuna, las estrategias de control deben estar dirigidas a:

- Controlar para reducir la población de mosquitos
- Protegerse de las picaduras de los mismos
- Detectar y tratar precoz y adecuadamente los enfermos

¿Cuáles son las medidas de prevención?

Las medidas de prevención están relacionadas al **mantenimiento de la limpieza** en el ambiente domiciliario y alrededores, y a evitar la acumulación de agua que sirve para el desarrollo del mosquito. Envases que puedan contener agua, tales como: latas, cubiertas en desuso, tanques, macetas, floreros, y cualquier recipiente que junte agua de lluvia, **deben ser eliminados, tapados o agujereados para que no almacenen agua.**

Otra medida es la protección personal, evitando las picaduras: Se debe **evitar las picaduras** mediante el **uso de repelentes**, y **ropas con mangas largas y pantalones largos** en lugares al aire libre, también se debe rociar la ropa con repelentes. El uso de repelentes en los niños, y por

Lic.Biod. Daniela E. Vitti

Estación Experimental Agropecuaria Reconquista

Ruta 11 Km 773 – 3560 Reconquista – Tel/fax: 03482-420117/420784 int.118 – e-mail: dvitti@correo.inta.gov.ar



Secretaría de Agricultura, Ganadería, Pesca y Alimentos
Instituto Nacional de Tecnología Agropecuaria

sobre todo, en los niños más pequeños, debe estar acorde a las recomendaciones del médico, para conocer cuales son los repelentes recomendados.

En los hogares la protección se puede llevar a cabo mediante el uso de **telas metálicas o telas mosquiteras y espirales**, ambas herramientas pueden actuar como barreras de protección. Ante la presencia de una persona enferma en un hogar, se hace necesario extremar las medidas de prevención para impedir que un mosquito vuelva a picarla mientras se encuentre con los síntomas. Sólo de esta manera se puede evitar la propagación de la enfermedad.

Lo más importante es acudir rápidamente al Centro de Salud más cercano.

Fuentes consultadas:

Enfermedades Infecciosas. Dengue. Información para el equipo de salud. ISSN 1852-1819/ISSN 1852-219X (en línea) Disponible en: www.pediatriaenlared.com.ar

Prevención del Dengue. Boletín informativo. Gobierno de la Provincia de Santa Fe. Ministerio de Salud. Programa Provincial de Control de Zoonosis. Dirección Provincial de Promoción y Prevención de la Salud.