

Análisis comparativo económico y tributario de dos modelos de cría en la región del Caldenal Pampeano

Giorgis, A.¹; Castaldo, A.¹; Pariani, A.¹; Dubarry, J.¹; Ferran, A.¹;Bragulat, T.¹; Lamela, P.¹; Evangelista, A.²

¹Facultad de Ciencias Veterinarias, Universidad Nacional de La Pampa. Calle 5 y 116 (6360), General Pico. La Pampa. ²Contadora Pública Nacional. Organización CANAR. Santa Rosa. La Pampa
albertogiorgis@yahoo.com.ar

Resumen

Este artículo introduce la aplicación de los modelos de simulación como herramienta para la evaluación de la actividad de cría bovina constituyendo un aporte necesario para formular una ganadería más sustentable. A través de este enfoque se presenta el análisis económico y tributario de dos modelos sobre pastizales naturales en la región del Caldenal pampeano bajo diferentes métodos de producción, uno tradicional y otro alternativo. La técnica alternativa implementada que logra adaptar la producción de terneros a la demanda requerida a lo largo del año permite ofrecer conveniencia y seguridad evitando un mercado cautivo estacional. Por el contrario no mejoran los indicadores económicos ni el impacto financiero y tributario.

Palabras claves: simulación, ganadería, sustentabilidad

Economic and tributes comparative analyses of two beef cattle breed models in the Caldenal area of La Pampa

Abstract

This article introduces the application of simulation models as a tool for assessing cattle breeding activity constitutes a necessary to develop a more sustainable livestock contribution. Through this approach the economic and tax analysis of two models on natural grasslands in the Pampas region Caldenal under different production methods, traditional either alternative is presented. The implemented alternative technique that achieves calves adapt production to demand required throughout the year can provide convenience and safety by preventing seasonal captive market. Rather not improve economic indicators nor the financial tax impact.

Keywords: simulation, livestock, sustainability

Introducción

El ecosistema denominado Caldenal es un área dedicada predominantemente a la actividad ganadera y en especial la cría bovina. La vegetación según Cano *et al.* (1980) se caracteriza por un predominio del Caldén, que forma desde bosques muy abiertos con aspecto de sabana, hasta bosques muy densos.

El proceso de la cría es un sistema complejo y dinámico, pleno de efectos de realimentación y demoras (Senge, 1998). En la dinámica del sistema intervienen variables de uso (tecnologías de insumos), y variables de manejo y gestión de la información, denominadas tecnologías de procesos. Como esta actividad se lleva a cabo utilizando el pastizal natural como fuente de forraje casi exclusiva, los animales perciben la heterogeneidad florística y ejercen una marcada preferencia sobre las especies de alto valor forrajero (Senft *et al.*, 1987).

El manejo adecuado del pastoreo debe asegurar una adecuada cobertura y productividad de las forrajeras perennes y limitar el aumento de especies leñosas no palatables (Adema, 2006). Sin un ordenamiento del manejo del pastizal, se traduce en el sobrepastoreo de especies y comunidades preferidas y en la subutilización de las rechazadas o menos preferidas. Es imprescindible manejar cada comunidad con la carga animal adecuada a su receptividad (Holechek *et al.*, 1995)

Es necesario incorporar y desarrollar tecnologías asegurando el uso eficiente del pastizal natural con un manejo ganadero acorde a la capacidad del ambiente con la implementación de métodos de producción que permitan optimizar, productiva y económicamente la actividad ganadera preponderante.

Los métodos de pastoreo sistematizados establecidos, generalmente están diseñados con secuencias de pastoreo-descanso que promueven el mejoramiento de la composición forrajera (Stuth y Scifres, 1998). Son indispensables los descansos para asegurar cantidad y calidad de forraje, reservas y semillado. Además adquiere gran relevancia la distribución del forraje a través del año tal y como expresan Frank *et al.* (1990).

Se encuentran diversas bibliografías acerca de los métodos de manejo de arbustos tales como Huss *et al.* (1986), Nazar Anchorena (1988) y Welch *et al.* (1998) entre otros.

De lo expuesto, cuando una persona tiene la responsabilidad de conducir un establecimiento ganadero, debe tomar periódicamente decisiones acerca de las acciones que ejecutará sobre el mismo. Estas decisiones deben ser tales que la respuesta satisfaga el cumplimiento de los objetivos planteados.

Los modelos de simulación son una versión simplificada de sistemas reales y se utilizan en la toma de decisiones para seleccionar la mejor alternativa que se puede lograr con una combinación de recursos y precios. Como representaciones

simplificadas o abstractas del sistema real, basadas en grupos ordenados de hipótesis, para un propósito definido (Cangiano *et al.*, 1999), el valor del modelo surge desde el momento que facilita una mejor comprensión del sistema, permite la posibilidad de repararlo cuando esté dañado y crear uno nuevo a partir de modificaciones hechas a uno existente (Silva, 1980). Boyer y Freyssenet (2003) conciben un modelo como un sistema de producción que garantiza los mejores resultados bajo una configuración socioproductiva capaz de movilizar a los actores de la empresa para que ésta tenga éxito. Esto significa “una forma de organizar las unidades económicas, la producción y el trabajo para sostener las tasas de ganancia y obtener mejores resultados en términos de rentabilidad” (De la Garza y Neffa, 2010).

Con el objetivo de alcanzar un desarrollo sustentado sobre bases socioeconómicas y ecológicas surge la idea de analizar y comparar desde la perspectiva económica y tributaria dos modelos de cría; el tradicional con servicio estacionado de tres meses y uno que consiste en distribuir el mismo número de vacas en 6 rodeos con distinta época de servicio, escalonados bimestralmente durante todo el año y separados en 6 circuitos de pastoreo (Dubarry *et al.*, 2010).

El resultado económico de la empresa, no solo depende de los resultados físicos, sino que van asociados a los precios (estacionalidad y variabilidad) y la carga tributaria. El trabajo pretende comparar un sistema de flujos constantes a lo largo del año con uno tradicional “zafre”, y medir el impacto tributario de los mismos.

Materiales y Métodos

El objetivo del trabajo es el análisis económico y tributario de dos modelos de cría vacuna proyectados en una planilla de Excel en donde la variable productiva modificable es el momento de servicio y por consiguiente la parición y el destete. El cálculo se divide en dos partes, la primera analiza los parámetros económicos, y la segunda, los tributarios deducidos según la legislación vigente.

Parámetros económicos

Los resultados económicos del modelo surgen en base a la metodología del margen bruto, donde a los ingresos por venta se le restan

los costos directos (Giorgis *et al.*, 2012). Asume un total de 1117 vacas y una superficie dedicada a la actividad de 2.674 hectáreas, de las cuales un 90% corresponden a campo natural, mientras que se utilizan 170 hectáreas de verdes de invierno, 50 hectáreas de pasturas y 50 has de verdes de verano. Ambos modelos utilizados simulan un sistema estabilizado, es decir que supone que las condiciones de evolución del rodeo serán las mismas año a año al igual que la estructura de costos (Ponssa, 2007). Con este criterio, se permite el análisis específico de un determinado sistema productivo dejando de lado factores coyunturales que tienden a variar con el tiempo (variables climáticas, reproductivas o de alimentación entre ciclos). De este modo es posible evaluar los resultados que surgen específicamente de cada modelo en cuestión.

En el modelo alternativo al tradicional, las 1117 vacas se distribuyen en 6 rodeos con servicios, escalonados bimestralmente durante todo el año y separados en 6 circuitos de pastoreo. Los resultados técnicos de ambos modelos se detallan en el cuadro 1.

Cuadro 1. Parámetros productivos de los modelos alternativo y tradicional

	Rodeo	Servicio	Vacas entoradas	% Preñez	% Destete	Terneros a venta
Alternativo	Rojo	O-N-D	238	90	78.99	188
	Blanco	D-E-F	193	90	80.83	156
	Naranja	F-M-A	166	88	80.72	134
	Amarillo	A-M-J	183	86	77.05	141
	Azul	J-J-A	168	85	79.17	133
	Verde	A-S-O	169	83	74.56	126
Tradicional		N-D-E	1117	87	78.55	878

En el modelo tradicional, se plantea un destete (78,55%) concentrado en tres meses. Asimismo, en el alternativo se pretende obtener partos y destetes homogéneos en 6 bimestres y cumplir el objetivo de proveer una oferta constante de terneros en todo el año aplicando la técnica de destete precoz a todo el rodeo con pesos de 100 kg. Bajo el supuesto de igual cantidad de terneros destetados, pero distribuidos de manera diferente, se deja como variables resultado a analizar los ingresos de la empresa y la carga tributaria deducida. Los ingresos y costos son calculados a pesos corrientes y dólares corrientes.

Parámetros tributarios

Bases para la determinación del cálculo impositivo:

- Considerar a la explotación como un sujeto comprendido dentro del ART. 69 de la Ley del Impuesto a las Ganancias N° 20.628, Sociedades de Capital;
- Alícuota aplicable Impuesto a las Ganancias: 35%;
- Cierre de Ejercicio Fiscal y Contable: 30 de Junio;
- Los ingresos y gastos resultan netos de IVA;
- Alícuota IIBB: 0,7%, considerando que las ventas se realizan en la Provincia de La Pampa;

Resultados

Resultados económicos

Al analizar los ingresos por venta de terneros en pesos corrientes en promedio se puede observar que el método tradicional supera al alternativo, esto se debe a que captura mejores precios (Cuadro 2). Solamente el método alternativo tiene mayores ingresos en el año productivo 2011/2012.

Cuadro 2. Precios e Ingresos a pesos corrientes

	Precios en pesos corrientes (\$/kg)		Ingresos en pesos corrientes	
	Alternativo	Tradicional	Alternativo	Tradicional
2011/12	12.39	11.70	667,850.03	633,893.41
2012/13	12.03	12.31	649,150.29	662,723.32
2013/14	16.22	18.15	882,710.79	973,767.85
Promedio	13.55	14.05	733,237.04	756,794.86

Por el contrario si se evalúa los ingresos en dólares corrientes, el método alternativo supera al tradicional (Cuadro 3).

Cuadro 3. Precios e Ingresos a dólares corrientes

	Precio en dolares corrientes (u\$/kg)		Ingresos en dolares corrientes	
	Alternativo	Tradicional	Alternativo	Tradicional
2011/12	2.88	2.33	154,997.84	126,806.74
2012/13	2.45	2.81	132,182.57	151,304.72
2013/14	2.38	2.30	128,422.46	123,569.12
Promedio	2.57	2.48	138,534.29	133,893.53

Resultados tributarios

Como se puede apreciar en los cuadros 4 y 5, la mayor carga impositiva la tendría el método alternativo, teniendo que soportar un costo fiscal de \$38.795,49, mientras que el costo total para el método tradicional sería de \$27.488,58.

Cuadro 4. Resultados tributarios Método Alternativo

	Resultados antes de Impuestos	Imp. Ingresos Brutos	Imp. a las Ganancias	Resultados desp. De Impuestos
Año 1	71,524.99	4,674.95	23,397.51	43,452.52
Año 2	-87,479.00	4,544.05	0.00	-92,023.05
Año 3	45,960.50	6,178.98	0.00	39,781.53
Totales	30,006.49	15,397.98	23,397.51	-8,789.00

Impuesto a las Ganancias + Impuesto a los Ingresos Brutos = \$38.795,49

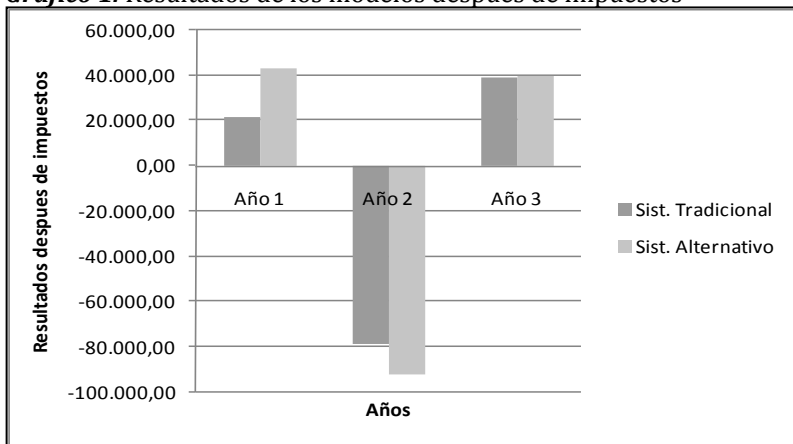
Hay que tener en cuenta que la mayor discordancia entre un sistema y otro, se presenta en el impuesto a las Ganancias, debido a que en el *Impuesto a los Ingresos Brutos* resulta relativamente similar.

Cuadro 5. Resultados tributarios Método Tradicional

	Resultados antes de Impuestos	Imp. Ingresos Brutos	Imp. a las Ganancias	Resultados desp. De Impuestos
Año 1	37,568.37	4,437.25	11,595.89	21,535.22
Año 2	-73,905.97	4,639.06	0.00	-78,545.03
Año 3	45,960.50	6,816.37	0.00	39,144.13
Totales	9,622.90	15,892.69	11,595.89	-17,865.68

Impuesto a las Ganancias + Impuesto a los Ingresos Brutos = \$ 27.488,58

Grafico 1. Resultados de los modelos después de impuestos



En relación al *Impuesto a las Ganancias*, la diferencia surge específicamente en el *Primer año*. Esto se debe a que el Resultado sujeto a Ganancias del Sistema Alternativo resulta mayor que en el Método Tradicional, provocando por ende un impuesto más elevado. No obstante, al analizar los resultados finales del primer año de ambos métodos, luego de deducirle la carga impositiva, la mayor ganancia se obtiene en el Método Alternativo.

En el *Segundo Año*, ambos métodos arrojan quebranto, por lo tanto, no tributan Impuesto a las Ganancias, a su vez el mismo puede ser utilizado como deducción en los 5 años posteriores o hasta su utilización si ésta fuese menor.

En el *Tercer Año*, si bien ambos métodos poseen resultados positivos, al permitir la ley la deducción de quebrantos de años anteriores y resultar los mismos mayores que el resultado sujeto a impuesto, el Impuesto a las Ganancias es nulo para ambos métodos (Grafico 1).

Conclusión

Bajo los supuestos analizados los resultados de los modelos no arrojan diferencias significativas (Anexo I) que merezcan el esfuerzo de un manejo diferencial.

Al incorporar el dólar en el análisis, donde además de la variabilidad de los precios de la hacienda, se suma el precio de la moneda extranjera, los resultados se invierten, la venta continua de terneros supera a la venta en zafra (Anexo II)

Bibliografía

- AACREA.** 1990. MB 7116-0941. Traducción: Eveline Tocut.
- Adema, E.** 2006. Tecnologías para el manejo de pastizales en el caldenal y el monte occidental. Curso de Postgrado Manejo de sistemas productivos en el caldenal y el monte occidental. Facultad de Ciencias Exactas, UNLPam.
- Boyer R., Freyssenet M.** 2013. Los modelos productivos, Editorial Fundamentos, Madrid, 2003, 155 p. Edición numérica: freyssenet.com, 2013, 1,6 Mo, ISSN
- Cangiano, C.; Fernández, H.; Galli, J.** 1999. Conpast 3.0. INTA Balcarse. Buenos Aires.
- Cano, E., Fernández, B. y Montes, M. A.** 1980. Descripción de las regiones Fisiográficas. Inventario Integrado de los Recursos naturales de la Provincia de La Pampa. INTA. Prov. de La Pampa. Univ. Nacional de La Pampa.
- De La Garza, E., Neffa, J.C.** 2010. Modelos económicos, modelo

- productivo y estrategias de ganancia: conceptos y problematización. En E. De la Garza y J. Neffa (coord.). Trabajo y modelos productivos en América Latina: Argentina, Brasil, Colombia, México, y Venezuela luego de las crisis del modo de desarrollo neoliberal. Buenos Aires: Consejo Latinoamericano de Ciencias Sociales, pp. 15-47.
- Dubarry, J.; Castaldo, A.; Pariani, A.; Bulnes, N.; Illuminati, H.; Mascaro, D.; Lamela, P.; Castro, J. 2010.** Implementación de un método alternativo de cría en la región del Caldenal. *Rev. Ciencia Veterinaria Vol 12. N° 1.* General Pico. La Pampa. Argentina.
- Frank, E., Llorens, E. y Cabral D. 1990. Productividad de los pastizales naturales de la Provincia de La Pampa.
- Giorgis, A.; Castaldo, A.; Rangel J.; Perea Muñoz, J. 2012.** Bloque I, Capítulo 3 Gestión Sustentable de Empresas Agroalimentarias. Factores Clave de Estrategias Competitivas. Herramientas de decisiones en Empresas Ganaderas. Quevedo Ecuador. Pag. 67-85.
- Giorgis, A.; Perea Muñoz J.; Angon E. 2012.** Bloque I, Capítulo 4 Gestión Sustentable de Empresas Agroalimentarias. Factores Clave de Estrategias Competitivas. La competitividad en la Empresa Agropecuaria. Quevedo Ecuador. Pag. 85-107.
- Holechek, J.; Pieper, R. y Herbel, C. 1995.** Range Management principles and practices. Prentices Hall, Englewood Cliffs, N.J. 2nd ed. 177-214.
- Huss, D. L., A. Bernardón, D. Anderson y J. M. Brun. 1986.** Principios de manejo de praderas naturales. INTA Bs.As., Argentina y FAO Santiago, Chile. 356 p.
- Nazar Anchorena, J. B. 1988.** Pastizales naturales de La Pampa. Manejo de los mismos. AACREA-Prov. de La Pampa. 112 p.
- Ponssa, E.; Rodríguez, G., Sánchez Abrego, D. 2007.** Modelización y evaluación del impacto productivo, económico y tributario del destete anticipado de vaquillonas en un sistema de cría. Área de Economía y Administración Rural – FCV – UNCPBA
- Senft, R.; Coughenour, M.; Bailey, D.; Rittenhouse, L. y Sala, O. 1987.** Large Herbivore Foraging and Ecological Hierarchies. *Bioscience* 37:789-799.
- Senge, P. 1998.** La Quinta Disciplina. Granica.
- Silva, G. 1980.** Modelos agropecuarios. En Enfoques de sistemas en la investigación gandra. Programa Cooperativo de Investigación agrícola. Convenio IICA-Cono Sur/BID, Santiago. Chile.
- Stuth, J. W., Scifres, C.J. 1998.** Integrando las estrategias del monte bajo y del manejo del pastoreo. Cap 6. Sistemas de Manejo Integrado del Monte Bajo para el Sur de Texas: Desarrollo e Implementación. I Encuentro Internacional de Especialistas, Producción Pastoral y Gerenciamiento de Empresas Ganaderas. UCA. 18 al 22 de mayo de 1998. 9 p.
- Welch, T. G., R. P. Smith, and G. A. Rasmussen. 1998.** Tecnologías para el manejo del monte bajo. I Congreso Nacional Agroganadero de Zonas Semiáridas y Áridas. 109-118.

ANEXO I

	Sist. Tradicional	Sist. Alternativo	Diferencias
Año 1	21,535.22	43,452.52	21,917.30
Año 2	-78,545.03	-92,023.05	-13,478.02
Año 3	39,144.13	39,781.53	637.40

Prueba t para medias de dos muestras emparejadas 95%

	Sist. Tradicional	Sist. Alternativo
Media	-5955.226011	-2929.667067
Varianza	4029478006	5956592308
Observaciones	3	3
Coefficiente de correlación de Pearson	0.986755647	
Diferencia hipotética de las medias	0	
Grados de libertad	2	
Estadístico t	-0.294106672	
P(T<=t) una cola	0.398195771	
Valor crítico de t (una cola)	2.91998558	
P(T<=t) dos colas	0.796391542	
Valor crítico de t (dos colas)	4.30265273	

Prueba t para medias de dos muestras emparejadas 99%

	Sist. Tradicional	Sist. Alternativo
Media	-5955.226011	-2929.667067
Varianza	4029478006	5956592308
Observaciones	3	3
Coefficiente de correlación de Pearson	0.986755647	
Diferencia hipotética de las medias	0	
Grados de libertad	2	
Estadístico t	-0.294106672	
P(T<=t) una cola	0.398195771	
Valor crítico de t (una cola)	6.964556734	
P(T<=t) dos colas	0.796391542	
Valor crítico de t (dos colas)	9.924843201	

Correlación

	<i>Columna 1</i>	<i>Columna 2</i>
Columna 1	1	
Columna 2	0.98675565	1

ANEXO II

Año 1 sistema alternativo

	jul-11	ago-11	sep-11	oct-11	nov-11	dic-11	ene-12	feb-12	mar-12	abr-12	may-12	jun-12	Total anual
animales destetados	71	70	66	67	63	63	94	94	78	78	67	67	878
retención de hembras	27	27	25	26	24	24	36	36	30	30	26	26	338
Animales	44	43	41	41	39	39	58	58	48	48	41	41	540
Precio u\$s/Kg	2,9	3,2	3,1	2,9	2,9	2,85	2,78	2,75	2,85	2,82	2,78	2,7	2,8775
Precio \$/u\$s	4,12	4,16	4,2	4,21	4,27	4,28	4,33	4,37	4,37	4,42	4,47	4,51	4,31
Peso promedio Kg/cabeza	100	100	100	100	100	100	100	100	100	100	100	100	100
Ingreso	52,171	57,308	52,848	50,307	47,978	47,261	69,588	69,473	69,744	59,792	51,204	50,175	667,850
Verdes de invierno									173,800				173,800
Mantenimiento pasturas					2,250				5,250				7,500
suplementación	3,854	3,854	3,854								3,854	3,854	19,271
Sanidad		7,461,91		7,461,91		7,461,91		18,654,77		7,461,91			55,964
Personal	11,076,92	11,076,92	11,076,92	11,076,92	11,076,92	11,076,92	11,076,92	11,076,92	11,076,92	11,076,92	11,076,92	11,076,92	144,000
Amortización pasturas													
Asesoramiento	2,000,00	2,000,00	2,000,00	2,000,00	2,000,00	2,000,00	2,000,00	2,000,00	2,000,00	2,000,00	2,000,00	2,000,00	24,000
Total costo	16,931,07	24,392,98	16,931,07	20,538,83	15,326,92	37,427,29	13,076,92	31,731,69	192,126,92	20,538,83	16,931,07	29,931,44	435,885
Margen bruto	35,239,87	32,915,18	35,917,11	29,768,35	32,651,01	9,833,86	56,511,29	37,741,47	-132,382,69	39,252,90	34,272,74	20,243,89	231,965
Gastos de estructura	13,370,00	13,370,00	13,370,00	13,370,00	13,370,00	13,370,00	13,370,00	13,370,00	13,370,00	13,370,00	13,370,00	13,370,00	160,440
Resultado Operativo	21,869,87	19,545,18	22,547,11	16,398,35	19,281,01	-3,536,14	43,141,29	24,371,47	-145,752,69	25,882,90	20,902,74	6,873,89	71,625

Ingresos Brutos	365,20	401,16	369,94	352,15	335,85	330,83	487,12	486,31	418,21	418,54	358,43	351,23	4,674,95
-----------------	--------	--------	--------	--------	--------	--------	--------	--------	--------	--------	--------	--------	----------

GANANCIA DEL EJERCICIO	66.850,04												
-------------------------------	------------------	--	--	--	--	--	--	--	--	--	--	--	--

IMPUESTO A LAS GANANCIAS	23.397,51												
---------------------------------	------------------	--	--	--	--	--	--	--	--	--	--	--	--

RESULTADO DESPUES DE IMP. A LAS GANANCIAS	43.453												
--	---------------	--	--	--	--	--	--	--	--	--	--	--	--

Año 2 sistema Alternativo

	jul-12	ago-12	sep-12	oct-12	nov-12	dic-12	ene-13	feb-13	mar-13	abr-13	may-13	jun-13	Total anual
animales destetados	71	70	66	67	63	63	94	94	78	78	67	67	878
retención de hembras	27	27	25	26	24	24	36	36	30	30	26	26	338
Animales	44	43	41	41	39	39	58	58	48	48	41	41	540
Precio U\$/Kg	2.75	2.72	2.6	2.58	2.57	2.5	2.4	2.38	2.37	2.25	2.18	2.15	2.45
Precio \$/U\$s	4.57	4.63	4.65	4.74	4.81	4.9	4.95	5	5.1	5.15	5.23	5.33	4.92
Peso promedio Kg/cabeza	100	100	100	100	100	100	100	100	100	100	100	100	
Ingreso	54,876	54,215	49,073	50,390	47,895	47,463	68,678	68,794	57,981	55,585	46,979	47,219	649,150
Verdeos de Invierno									184,228				184,228
Mantenimiento pasturas					2,520				5,880				8,400
suplementación	4,860	4,860	4,860								4,860	4,860	24,298
Sanidad		9,271		9,271		9,271						9,271	69,531
Personal	12,738	12,738	12,738	12,738	12,738	19,108	12,738	12,738	12,738	12,738	12,738	19,108	165,600
Amortización pasturas						12,712							12,712
Asesoramiento	2,600	2,600	2,600	2,600	2,600	2,600	2,600	2,600	2,600	2,600	2,600	2,600	31,200
Total costo	20,198	29,469	20,198	24,609	17,858	43,691	15,338	38,516	205,446	24,609	20,198	35,838	495,969
Margen bruto	34,678	24,747	28,875	25,781	30,037	3,772	53,340	30,278	-147,465	30,976	26,781	11,381	153,181
Gastos de estructura	20,055	20,055	20,055	20,055	20,055	20,055	20,055	20,055	20,055	20,055	20,055	20,055	240,660
Resultado Operativo	14,622.95	4,691.56	8,820.27	5,726.10	9,981.95	-16,282.92	33,284.82	10,223.30	-167,520.12	10,920.92	6,726.43	-8,674.25	-87,479
Ingresos Brutos	384.13	379.81	343.51	352.73	335.27	332.24	480.75	481.56	405.87	389.10	328.86	330.53	4,544.05
QUEBRANTO DEL EJERCICIO													
IMPUESTO A LAS GANANCIAS													

Año 3 sistema alternativo

	jul-13	ago-13	sep-13	oct-13	nov-13	dic-13	ene-14	feb-14	mar-14	abr-14	may-14	jun-14	Total anual
animales destetados	71	70	66	67	63	63	94	94	78	78	67	67	878
retención de hembras	27	27	25	26	24	24	36	36	30	30	26	26	338
Animales	44	43	41	41	39	39	58	58	48	48	41	41	540
Precio us\$/kg	2.1	2.16	2.28	2.88	2.49	2.49	2.65	2.29	2.27	2.33	2.33	2.56	2.38
Precio \$/us\$	5.43	5.58	5.73	5.84	6	6.31	6.77	7.8	7.9	8	8.15	8.2	6.81
Peso promedio Kg/cabeza	100	100	100	100	100	100	100	100	100	100	100	100	100
Ingreso	49,791	51,887	53,023	62,084	57,885	60,876	103,714	103,260	86,025	89,416	78,246	86,498	882,711
Verdes de invierno									230,285				230,285
Mantenimiento pasturas					2,848				6,644				9,492
suplementación	5,195	5,195	5,195								5,195	5,195	25,974
Sanidad		10,476		10,476		10,476		26,190		10,476		10,476	78,570
Personal	15,923	15,923	15,923	15,923	15,923	23,885	15,923	15,923	15,923	15,923	15,923	23,885	207,000
Amortización pasturas						15,980							15,980
Asesoramiento													-
Total costo	21,118	31,594	21,118	26,399	18,771	50,251	15,923	42,113	252,852	26,399	21,118	39,555	567,211
Margen bruto	28,673	20,293	31,911	35,685	39,114	10,625	87,791	61,147	-166,828	63,017	57,128	46,942	315,500
Gastos de estructura	22,462	22,462	22,462	22,462	22,462	22,462	22,462	22,462	22,462	22,462	22,462	22,462	269,539
Resultado Operativo	6,212	-2,168	9,449	13,224	16,653	-11,637	65,329	38,685	-189,289	40,555	34,667	24,481	45,961

Ingresos Brutos	348.54	363.21	371.20	434.59	405.20	426.13	725.00	722.82	602.17	625.91	547.72	605.48	6,178.98
-----------------	--------	--------	--------	--------	--------	--------	--------	--------	--------	--------	--------	--------	----------

GANANCIA DEL EJERCICIO													
QUEBRANTO AÑO ANTERIOR													
													39,782
													-92,023.05

IMPUESTO A LAS GANANCIAS													
													-

Año 1 sistema tradicional

	jul-11	ago-11	sep-11	oct-11	nov-11	dic-11	ene-12	feb-12	mar-12	abr-12	may-12	jun-12	Total anual
animales destetados								351	351	175			
retención de hembras								135	135	68			
Animales								216	216	108			
Precio u\$/Kg								2	2	2			
Precio \$/u\$s								5	5	5			
Peso promedio Kg/cabeza								100	100	100			
Ingreso								254,283	255,772	123,839			633,893
Verdeos de invierno									173,800				173,800
Mantenimiento pasturas					2,250				5,250				7,500
suplementación	3,854	3,854	3,854								3,854	3,854	19,271
Sanidad		7,462		7,462		7,462		18,655		7,462		7,462	55,964
Personal	11,077	11,077	11,077	11,077	11,077	16,615	11,077	11,077	11,077	11,077	11,077	16,615	144,000
Amortización pasturas						11,350							11,350
Asesoramiento	2,000	2,000	2,000	2,000	2,000	2,000	2,000	2,000	2,000	2,000	2,000	2,000	24,000
Total costo	16,931	24,393	16,931	20,539	15,327	37,427	13,077	31,732	192,127	20,539	16,931	29,931	435,885
Margen bruto	-16,931	-24,393	-16,931	-20,539	-15,327	-37,427	-13,077	222,551	63,645	103,300	-16,931	-29,931	198,008
Gastos de estructura	13,370	13,370	13,370	13,370	13,370	13,370	13,370	13,370	13,370	13,370	13,370	13,370	160,440
Resultado Operativo	-30,301	-37,763	-30,301	-33,909	-28,697	-50,797	-26,447	209,181	50,275	89,930	-30,301	-43,301	37,568
Ingresos Brutos	0,00	0,00	0,00	0,00	0,00	0,00	0,00	1,779,98	1,790,40	866,87	0,00	0,00	4,437,25
GANANCIA DEL EJERCICIO	33,131,11												
IMPUESTO A LAS GANANCIAS	11,595,89												
RESULTADO DESPUES DEL IMP. A LAS GANANCIAS	21,535,22												

Año 2 sistema tradicional

	jul-12	ago-12	sep-12	oct-12	nov-12	dic-12	ene-13	feb-13	mar-13	abr-13	may-13	jun-13	Total anual
animales destetados							351	351	351	175			
retención de hembras							135	135	135	68			
Animales							216	216	216	108			
Precio \$/kg							3	3	3	3			
Precio \$/US\$							4	4	4	4			
Peso promedio Kg/cabeza							100	100	100	100			
Ingreso							259,387	266,819	266,819	134,517			662,723
Verdeos de Invierno								184,228	184,228				184,228
Mantenimiento pasturas					2,520				5,880				8,400
suplementación	4,860	4,860	4,860								4,860	4,860	24,298
Sanidad	9,271	9,271	9,271	9,271		9,271		23,177		9,271		9,271	68,531
Personal	12,738	12,738	12,738	12,738	12,738	19,108	12,738	12,738	12,738	12,738	12,738	19,108	165,600
Amortización pasturas						12,712							12,712
Asesoramiento	2,600	2,600	2,600	2,600	2,600	2,600	2,600	2,600	2,600	2,600	2,600	2,600	31,200
Total costo	20,198	20,469	20,198	24,609	17,888	43,891	15,338	38,516	205,446	24,609	20,198	35,838	495,969
Margen bruto	-20,198	-28,469	-20,198	-24,609	-17,888	-43,891	-15,338	220,872	63,373	109,907	-20,198	-35,838	166,754
Gastos de estructura	20,055	20,055	20,055	20,055	20,055	20,055	20,055	20,055	20,055	20,055	20,055	20,055	240,660
Resultado Operativo	-40,253	-49,524	-40,253	-44,664	-37,913	-63,746	-35,393	200,817	43,318	89,852	-40,253	-55,893	-73,906

Ingresos Brutos	0.00	0.00	0.00	0.00	0.00	0.00	0.00	1,815.71	1,881.74	941.62	0.00	0.00	4,639.06
-----------------	------	------	------	------	------	------	------	----------	----------	--------	------	------	----------

PERDIDA DEL EJERCICIO	-78,545.03												
------------------------------	-------------------	--	--	--	--	--	--	--	--	--	--	--	--

IMPUESTO A LAS GANANCIAS	0.00												
---------------------------------	-------------	--	--	--	--	--	--	--	--	--	--	--	--

Año 3 sistema tradicional

	jul-13	ago-13	sep-13	oct-13	nov-13	dic-13	ene-14	feb-14	mar-14	abr-14	may-14	jun-14	Total anual
animales deslataados								351	351	175			
relacion de hembras								135	135	68			
Animales								216	216	108			
Precio u\$s/Kg								2	2	2			
Peso \$/u\$s								8	8	8			
Peso promedio Kg/cabeza								100	100	100			
Ingreso								385,536	387,068	201,164			973,768
Verdeos de Invierno									230,285				230,285
Mantenimiento pasturas									6,644				9,492
suplementacion	5,195	5,195	5,195		2,848						5,195	5,195	25,974
Sanidad		10,476		10,476		10,476		26,190		10,476		10,476	78,570
Personal	15,923	15,923	15,923	15,923	15,923	23,885	15,923	15,923	15,923	15,923	15,923	23,885	207,000
Amortizacion pasturas						15,890							15,890
Asesoramiento													-
Total costo	21,118	31,594	21,118	26,398	18,771	50,251	15,923	42,113	252,852	26,399	21,118	39,555	567,211
Margen bruto	28,673	20,293	31,911	35,685	39,114	10,625	87,791	61,147	-166,828	63,017	57,128	46,942	315,500
Gastos de estructura	22,462	22,462	22,462	22,462	22,462	22,462	22,462	22,462	22,462	22,462	22,462	22,462	269,539
Resultado Operativo	6,212	-2,168	9,449	13,224	16,653	-11,837	65,329	38,685	-189,289	40,555	34,667	24,481	45,961

Ingresos Brutos	0,00	0,00	0,00	0,00	0,00	0,00	0,00	2,698,75	2,709,48	1,408,15	0,00	0,00	6,816,37
------------------------	-------------	-------------	-------------	-------------	-------------	-------------	-------------	-----------------	-----------------	-----------------	-------------	-------------	-----------------

GANANCIA DEL EJERCICIO													39,144
QUEBRANTO AÑO ANTERIOR													-78,545,03

IMPUESTO A LAS GANANCIAS													-
---------------------------------	--	--	--	--	--	--	--	--	--	--	--	--	----------