

# CONDICION CORPORAL Y MANEJO NUTRICIONAL DEL SERVICIO

Med. Vet. Marcela Menichelli\*. 2006. Voces y Ecos, EEA INTA Reconquista, 8(18):43-46.

\*Equipo Técnico NorSaFe.

[www.produccion-animal.com.ar](http://www.produccion-animal.com.ar)

Volver a: [Condición corporal](#)

## INTRODUCCIÓN

Como decía un capacitador hace tiempo, las vacas tienen 3 misiones en su vida, la primera es producir un ternero por año, la segunda es que este, además, sea un buen ternero y la tercera misión es que el intento de alcanzar la segunda meta no perjudique a la primera ya que en definitiva, "el mejor ternero es aquel que nace".

Todos sabemos que la reproducción en los bovinos es una función de lujo, ya que las vacas "se dan el lujo de reproducirse" recién cuando tienen resueltos todos los demás elementos o factores que le permiten vivir.

Y justamente considerando estas premisas es que durante todo el año 2006 hemos trabajado desde el Programa NorSaFe en concientizar a los productores sobre la importancia de adelantarse a los hechos y prever cómo van a garantizar que sus vacas tengan la oportunidad de quedar preñadas.

En esta línea se realizaron diversas capacitaciones orientadas a incentivar y fortalecer la nutrición del rodeo mediante la planificación de la cadena forrajera, las suplementaciones proteicas y energéticas en destetes con el fin de aliviar las madres, la optimización y el aprovechamiento del pasto manejando racionalmente el recurso forraje. Se hizo hincapié en la utilización de pasturas tropicales y templadas y en la evaluación de factores como el peso vivo y los depósitos de grasa corporal para aumentar la productividad del rodeo de cría. Para esto último, estuvimos entrenando a nuestros productores y técnicos relacionados en la implementación de la técnica de Evaluación de la Condición Corporal en Rodeos de Cría.

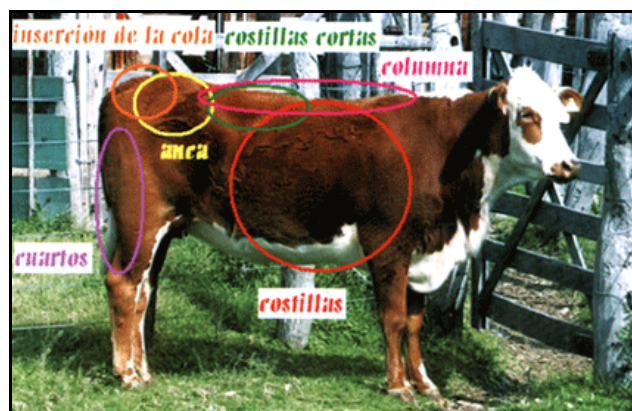
## LA CONDICIÓN CORPORAL

La Condición Corporal es una técnica ampliamente probada desde hace más de 30 años que se utiliza para estimar el estado de gordura de un animal, ya sean vacas, toros o vaquillonas. Se realiza por apreciación visual, asignando un puntaje a cada vaca observada. Pueden utilizarse varias escalas pero nosotros preferimos la que va de 1 (muy flaca) a 9 (muy gorda) ya que nos proporciona una mayor gama de resultados y los grupos clasificados se tornan homogéneos con lo cual resulta más sencillo trabajarlos.

La implementación de esta técnica es muy sencilla y nos provee de valiosa información que acompañada de palpación rectal pueden determinar un vuelco significativo en los resultados productivos del campo. Además, tiene la ventaja de poder practicarse en cualquier parte del campo sin necesidad de trasladar a los animales hasta la ensenada. El llenado ruminal, el estado fisiológico o el tamaño del animal (frame) no afectan al resultado obtenido por observadores entrenados.

En la clasificación del rodeo por condición corporal deberá observarse detenidamente:

1. Exposición de las costillas.
2. Inserción de la cola.
3. Demarcación de las vértebras a lo largo de toda la columna.
4. Costillas cortas y hueco del ijar.
5. Hundimiento del anca.
6. Forma -convexidad o concavidad- de los cuartos posteriores.



Es conveniente que quien vaya a realizar esta técnica considere algunos factores que pueden ocasionar errores de interpretación como por ejemplo:

1. Las vacas desbastadas pueden aparentar menor condición corporal de la real ya que el flanco o ijar puede estar hundido en demasía.
2. Las vacas preñadas, a primera vista, pueden aparentar tener una condición corporal superior ya que el abdomen abultado puede enmascarar la marcación de las costillas.
3. Las vacas con pelo largo "esconden" más la condición que aquellas con el pelo corto.
4. Es importante también tomar la costumbre de observar a las vacas -para clasificarlas- siempre desde el mismo lado, ya que el costado derecho impresiona con una menor condición corporal que el lado izquierdo.
5. Y es necesario que la evaluación se haga a favor de la luz solar y no en contra para evitar que los juegos de luces y sombras pudieran alterar la visual.

Una vez clasificado el rodeo, lo más importante es la decisión que vamos a tomar, es decir, qué vamos a hacer con cada una de las categorías que hayan resultado.

Si estamos aplicando esta técnica, previo de largar el servicio, debemos considerar el estado fisiológico de esas vacas independientemente de su condición corporal. Así tendremos que las vacas "secas" o vacías desde el año anterior en general presentarán una condición corporal superior a 5 y las vacas con cría -dependiendo del estado del campo, de la oferta forrajera, de la situación climática imperante y de la carga que estemos manejando- podrán encontrarse en diferentes estadios que van desde la condición 1 a 5.

Como referencia podemos considerar que el grado de condición corporal óptimo para que una vaca pueda quedar preñada se encuentra entre 3,5 y 4. Si la vaca se encuentra gestando, la condición corporal ideal para que llegue al parto sin problemas, pueda amamantar a su ternero y aun así volver preñarse antes de los 80 días está entre 5 y 6.

Por lo tanto, como regla general se recomienda:

C. C. al servicio	D. Precoz	Enlatado	A Servicio
Menor o igual a 2	X		
2,5		X	
3		X	
Mayor a 3			X

### Está comprobado que:

1. El amamantamiento produce un efecto negativo sobre el cerebro de la vaca que retarda el regreso a la ciclicidad. Además, gran parte de la energía que se necesita para reacomodar el tracto reproductivo e iniciar la actividad ovárica se deriva a la ubre para producir leche.
2. El manejo de las crías al pié mediante destete precoz o temporario -según el estado de las madres- son las principales técnicas al alcance del productor para mejorar la fertilidad de las vacas que llegan al servicio con bajo estado nutricional ya que interrumpen el efecto inhibitor de la ciclicidad que provoca la lactancia, acelerando el retorno a la actividad sexual.
3. La eficiencia reproductiva del rodeo de cría depende del manejo nutricional de los vientres ya que se ha demostrado que vacas en estado corporal superior a 4 retornan a la ciclicidad (presentan celo) y pueden concebir en un porcentaje cercano al 60 antes de los 80 días posparto, vacas en condición corporal superior a 5.5 pueden alcanzar preñeces entre el 88 y 98% antes de los 60 días.

### Está comprobado también que:

4. Utilizando la condición corporal como herramienta para planificar el manejo nutricional y reproductivo, es posible alcanzar altos índices de preñez en vacas con cría al pié, ya que nos proporciona información para tomar las decisiones correctas en el momento oportuno.
5. Realizar tactos cuando las vacas aun no han entrado en celo (diagnóstico de anestro, tacto de anestro o diagnóstico ginecológico) hace más eficiente el uso de la Técnica de Evaluación de la Condición Corporal.

## EL DIAGNÓSTICO DE ANESTRO O DE CICLICIDAD

Se realiza por tacto o ecografía y sirve para determinar si los ovarios de las vacas están "funcionando", es decir, si esos animales están en condiciones de preñarse. Es conveniente aplicarlo en vacas con cría al pie Antes de Comenzar el Servicio, fundamentalmente en aquellas a las que la técnica de condición corporal señaló como menores a 3,5 (posibles No Cíclicas), ya que de esta forma corroboraremos el diagnóstico y haremos más eficiente el uso del recurso "suplementos" para los destetes.

Con esta técnica se puede clasificar a las vacas en:

1. **Cíclicas** (ya presentan celo): esta categoría pasará directamente a servicio sin que sea necesario realizar destetes o suplementaciones para auxiliarlas.
2. **No Cíclicas con Condición Corporal menor a 2.5**: Esta es una categoría crítica por lo cual para lograr buenos los niveles de concepción se deberá realizar destete precoz. Mediante esta técnica se corta el arco reflejo que el ternero produce sobre la madre para permitir que el cerebro genere el estímulo que posibilita a los ovarios llegar a ovular.
3. **No Cíclicas con Condición Corporal ubicada entre 2.5 y 3.5**: En esta última categoría, un destete temporario -enlatado por 14 días- es suficiente para estimular a las vacas a que comiencen a ciclar y se obtengan buenos % de preñez.

### RESULTADOS COMPROBADOS

En la EEA INTA Mercedes, Corrientes, se aplica esta técnica desde el año 1990. Desde entonces, la fertilidad general del rodeo pasó del 79% al 92% -promedio de los últimos 15 años- incrementando la producción del campo en 13 puntos.

Sobre 1622 vientres clasificados, el resultado obtenido fue:

Tratamiento	% preñez	C.Corporal	Cantidad de vacas
Lactando	89	Mayor a 3	616
Con temporario	92	2,5 a 3	841
Precoz	95	1,5 a 2	165

En la EEA INTA Colonia Benítez, Chaco, el Dr. Adolfo Stahringer ha publicado:

Tratamiento	Condición corporal al parto		
	4 ó menor	5	6 ó mayor
Exp. 1: N° de vacas	272	364	50
% celo 80 días posparto	62	88	98
Exp. 2: N° de vacas	78	10	
% preñez 60 días de servicio	69	80	
Exp. 3: N° de vacas	168	274	197
% preñez 60 días de servicio	70	90	92

### EN RESUMEN

Alimentar un ternero cuesta menos que alimentar una vaca y se obtienen mejores resultados si evaluamos la producción global del campo ya que:

- 1.- aumentamos el número de preñeces concebidas y por consiguiente el número de terneros logrados,
- 2.- se agrupan las pariciones homogeneizando los lotes de terneros para la venta, en general con mayor peso por cabeza, y
- 3.- mejora el aprovechamiento del pasto ya que nos permite descargarlos antes de categorías improductivas.

Por lo tanto la recomendación es:

Clasificar a las vacas según su Condición Corporal y realizar Tactos Preservicio.

Con Destetes estratégicos, no sólo se ahorra dinero sino que se gana en producción de terneros.

### BIBLIOGRAFÍA

Stahringer, R. C. Chifflet, S. y Díaz, C. Cartilla descriptiva del grado de condición corporal en vacas de cría.

Stahringer, Rodolfo C. La Condición Corporal en el Manejo del Rodeo de Cría.

Robson, C. López Valiente S. Curso evaluación de la Condición Corporal y Manejo Nutricional del Servicio para Productores NorSaFe.

[Volver a: Condición corporal](#)