

ESTIMACIÓN DEL ESTADO CORPORAL, UNA HERRAMIENTA ÚTIL AL ALCANCE DE TODOS

Méd. Vet. Victoria Lucas*. 2012. Producir XXI, Bs. As., 20(243):43-50.
*Asesoría en Calidad de leche y Mastitis. Consultor externo Nutralmix S.R.L.

calidaddeleche@gmail.com
www.produccion-animal.com.ar

Volver a: [Condición Corporal](#)

INTRODUCCIÓN

La importancia de las reservas corporales en el desempeño productivo de la vaca lechera nos lleva a buscar una herramienta útil que nos permita evaluar, de manera sencilla, la movilización grasa. La estimación del estado corporal permite diagnosticar situaciones de las vacas y del rodeo y en base a ello tomar decisiones.

EVALUACIÓN DEL ESTADO CORPORAL (EC)

La estimación visual y por palpación de la condición corporal, es la forma correcta de evaluar la movilización grasa. Esta técnica nos permite valorar y comparar el estado corporal (EC) dentro de un rodeo, sin tener en cuenta el peso. Esto nos aporta una apreciación real de las reservas corporales y por lo tanto del balance energético de ese animal o rodeo.

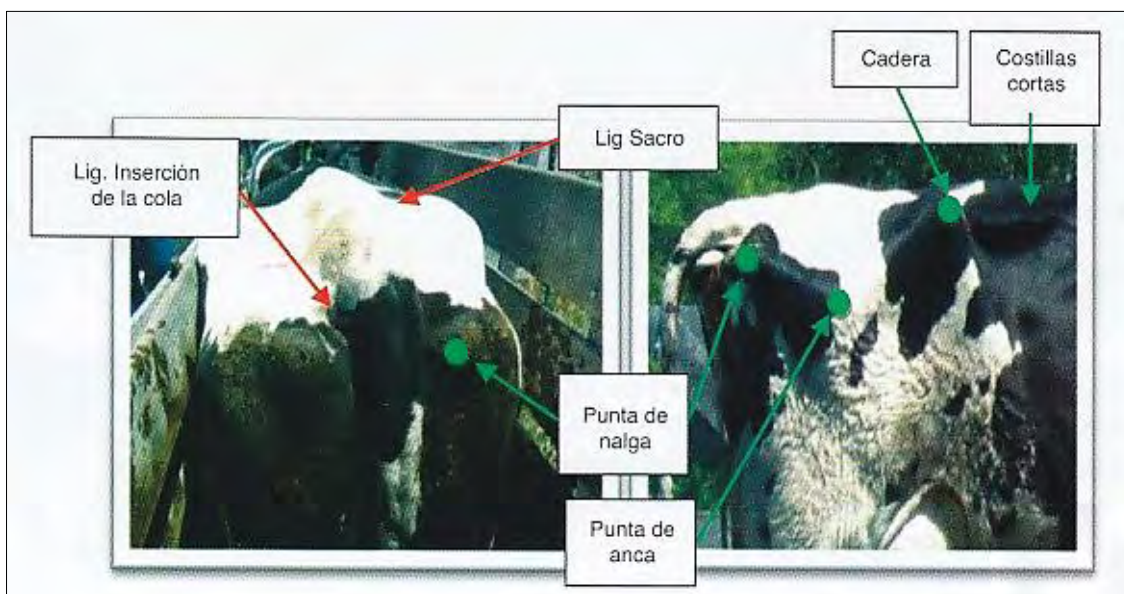
La evaluación periódica del EC es una herramienta útil que les permitirá a los asesores y productores prever la producción de leche y la eficiencia reproductiva, evaluar el consumo de alimentos y estimar el riesgo de enfermedades metabólicas del periparto.

LA TÉCNICA DE CLASIFICACIÓN

Si bien se trata de una determinación subjetiva, está comprobado que podemos lograr determinaciones homogéneas si utilizamos la escala de Ferguson de 5 puntos con incrementos de 0,25, donde 1 = Flaca y 5 = Gorda.

Para lograr la repetitividad de la técnica es necesario realizar la observación de regiones específicas del cuerpo respetando los pasos establecidos por Ferguson. Es fundamental realizar una primera capacitación teórico-práctica y luego evaluaciones periódicas que nos permita corregir posibles errores de medición. También es recomendable que, en cada establecimiento, se designe a una o dos personas responsables de la evaluación de EC, de esta manera minimizaremos aún más la variación de los resultados.

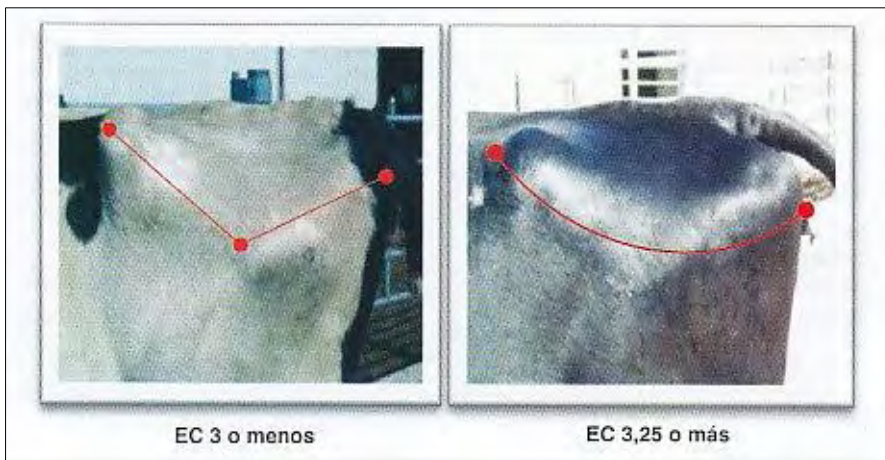
SECTORES ANATÓMICOS QUE UTILIZAREMOS EN LA ESTIMACIÓN DE EC



CLASIFICACIÓN DEL ESTADO CORPORAL (EC) DE UNA VACA

1. Clasificación del EC = 3:

Observar la línea imaginaria que une hueso de la cadera, punta de anca y punta de nalga (isquion): Si las áreas están descubiertas de grasa subcutánea y la línea imaginaria que une los tres puntos tiene forma de V, el EC es 3 o menos. Si por el contrario las tuberosidades óseas están cubiertas por grasa subcutánea y la línea imaginaria forma una U, el EC es 3 o más.



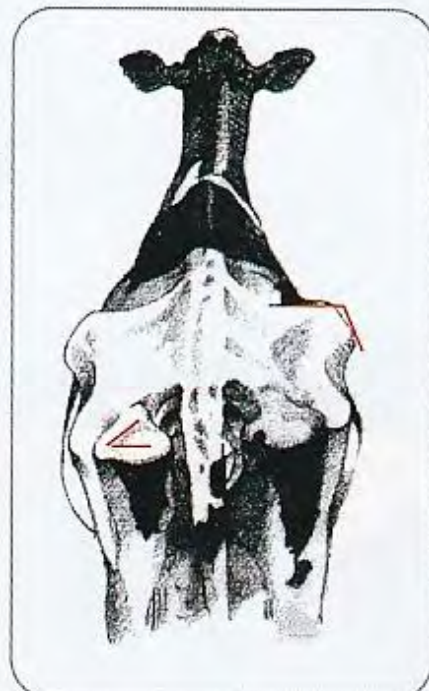
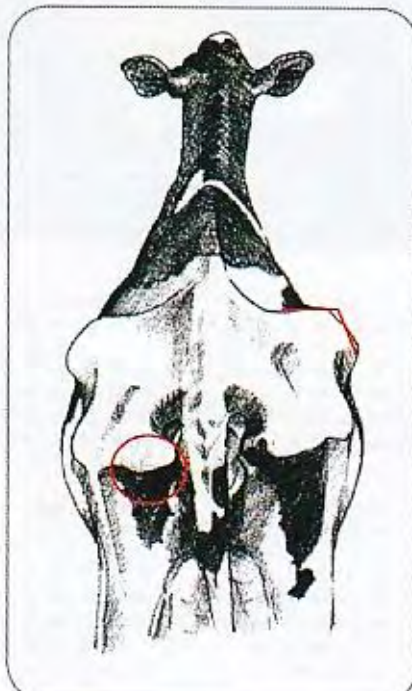
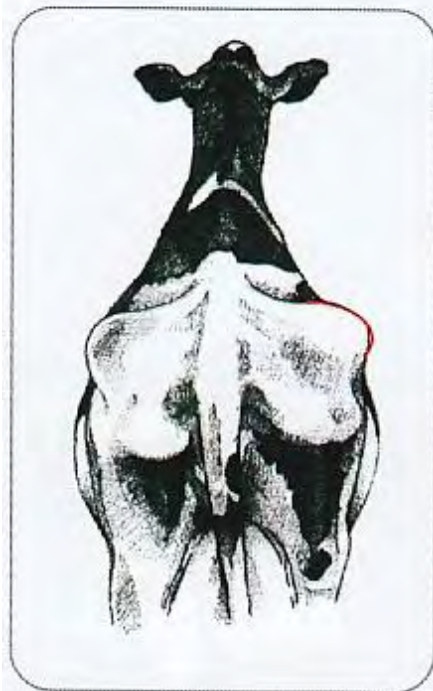
2. Clasificación del EC = 3 o menos:

Observar la vaca desde atrás y ver:

a. Si tiene forma redondeada EC=3

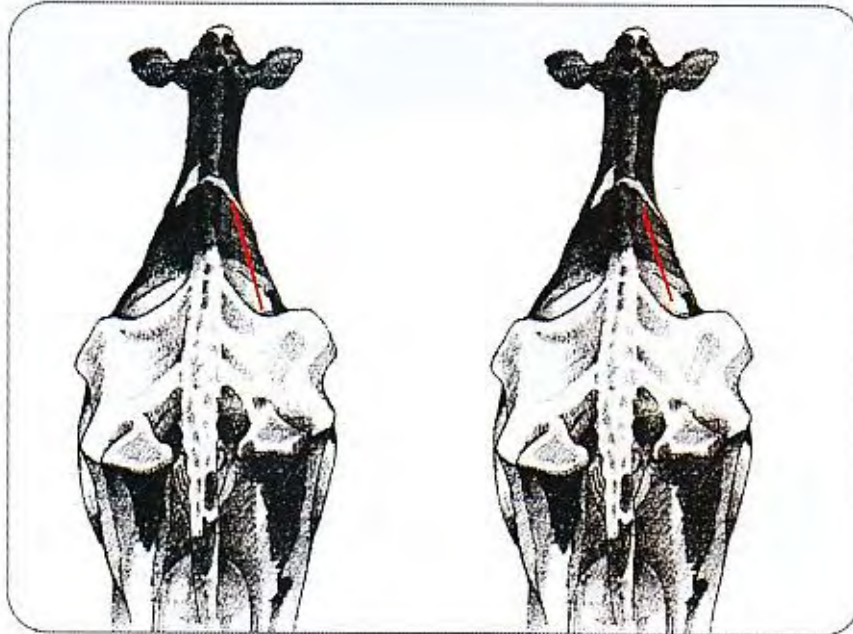
b. Si el hueso de la cadera tiene forma angular y la punta de nalga o isquion está cubierta de grasa entonces el EC es 2,75

c. Si el hueso de la cadera y la punta de nalga son angulares, pero se palpa grasa subcutánea el EC 2,5



d. Si no se palpa grasa subcutánea en la parte posterior de la punta de nalga y podemos observar la mitad de las costillas cortas el EC es 2,25. Si en cambio podemos observar la 2/3 de las costillas cortas el EC es 2

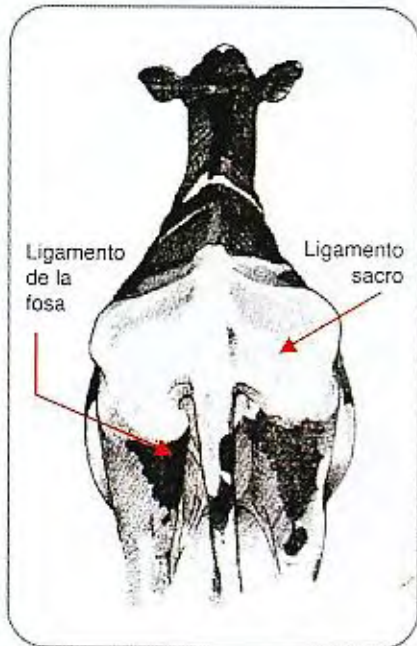
Valores inferiores a este rango, generalmente presentan patologías y no se justifica especificar su EC. En la práctica la clasificaremos como menor a 2.



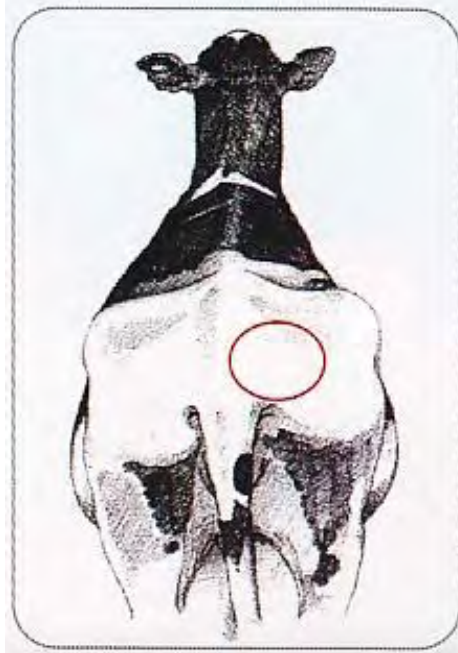
3. Clasificación del EC = 3,25 o más:

Observar la vaca desde atrás y ver:

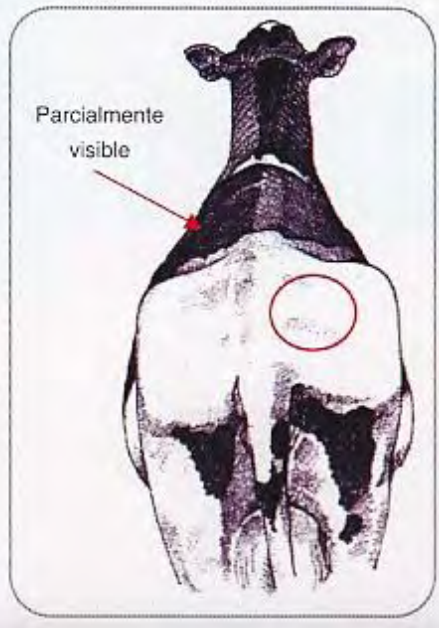
a. Si el ligamento sacro y el ligamento de la inserción de la cola (o de la fosa) son visibles en EC es 3,25. El ligamento de la cola se hace visible porque la fosa a los costados de la cola está desprovista totalmente de grasa subcutánea.



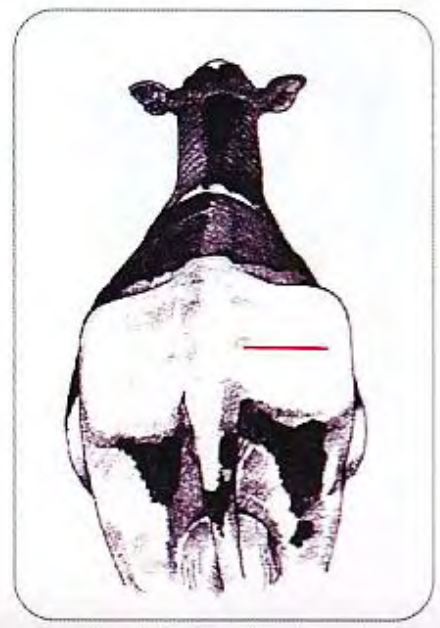
b. Si el ligamento sacro es visible, pero el ligamento de la cola es parcialmente visible entonces el EC es 3,5. El ligamento de la cola se hará menos visible debido a la acumulación de grasa subcutánea.



c. Si el ligamento sacro es parcialmente visible y los ligamentos de la fosa ya no son visibles en EC es 3,75



d. Cuando el ligamento sacro forma una línea recta el EC es 4. Tal como sucede en el otro extremo, en la práctica los EC superiores los clasificaremos como mayor a 4. Esto cuando la grasa subcutánea no nos deje apreciar las costillas cortas y/o los isquiones estén sumergidos en grasa subcutánea.



ALGUNAS CONSIDERACIONES PRÁCTICAS

La evaluación del estado corporal (EC) nos puede dar información puntual de una vaca si logramos llevar registros individuales, pero también nos puede aportar información a nivel rodeo. Este dato permite la toma de decisiones de manejo para una situación puntual.

Es importante en ambos casos que la información se registre y analice periódicamente por los asesores.

Una manera sencilla de evaluar la evolución del estado corporal, en las distintas etapas del ciclo de la lactancia de una vaca, es con el siguiente gráfico que muestra el promedio de condición corporal en cada uno de los momentos claves en que debe ser registrado.



EN SÍNTESIS

La estimación del EC es una técnica sencilla que para ser implementada en el campo requiere que exista personal capacitado dispuesto a realizar la tarea en los momentos adecuados (secado, preparto, parto y liberación a servicio), registro de los datos tomados (individuales o de rodeo) y análisis periódico de los resultados.

En la práctica es muy útil para asesores nutricionales, reproductivos y clínicos, ya que puede ser utilizado como una herramienta más de diagnóstico de situación.

Volver a: [Condición Corporal](#)