

VARIACIÓN ESTACIONAL DEL RENDIMIENTO DE RES DE BOVINOS EN DOS SISTEMAS DE ENGORDE A CORRAL

Javier Laguzzi¹ y Jorge Pedro Caffaratti². 2013. Jornadas Internacionales de Actualización ganadera para la Pampa Húmeda JIAGPH 2013, Argentina.

1.-Asesor Privado en Sistemas de Producción, Nutrición y Sanidad Animal. Docente
Cátedra de Producción de Bovinos para Carne, Fac. Cs. Veterinarias,
Casilda, Universidad Nacional de Rosario.
2.-Cordoba, Argentina.

www.produccion-animal.com.ar

Volver a: [Feedlot](#)

La comercialización de bovinos a faena en los últimos años se ha inclinado hacia la venta al rendimiento de res (RR), se pagan los kg de la res resultante de la faena en contraposición a la venta del animal en pie. El pago por kilogramos al gancho evita un sinnúmero de variaciones del rendimiento dependientes del llenado; entre ellas, el sistema de engorde, calidad y tipo de dieta, biotipo animal, condiciones climáticas, etc.¹ Importa destacar además que las variaciones en el RR se vuelven importantes al momento de la evaluación de los resultados económicos, pues 2 puntos porcentuales menos de rinde significan en un animal de 350 kg vivo, una merma de 7kg de res. En el ingreso bruto significa \$140 menos por ese animal, estimando un precio al gancho de \$20. Este resultado podría afectar hasta el 50% del ingreso neto por animal en las condiciones económicas actuales del engorde a corral². Se realizó la evaluación de las variaciones en el RR de dos establecimientos de engorde a corral, durante el año 2012. Un establecimiento (Establ.1) ubicado en la zona de Aldao, provincia de Santa Fe con una existencia promedio de 2.500 animales de biotipo cruzas y mestizos británicos; y otro (Establ.2), ubicado en la zona de Carcañá también provincia de Santa Fe con una existencia promedio de 600 animales de biotipo Holando Argentino. En ambos establecimientos se tomó el peso lleno (sin encierre previo) de cada animal de la tropa destinada a faena y se los ajustó con un 8% de desbaste o merma. El peso de romaneo oficial de frigorífico fue el valor utilizado para estimar el RR post-faena. Se compararon los rendimientos mensuales y se los agrupó en trimestres correspondiente a las 4 estaciones del año. En cuanto a las dietas si bien contienen distintas materias primas en cada establecimiento, el valor nutricional y de digestibilidad es similar.

Tabla 1: Cantidad de animales evaluados, rendimiento promedio anual de res y peso vivo de venta promedio desbastado.

	Animales Evaluados	Rendimiento de Res (%)	Peso Venta Desbastado (Kg)
Establecimiento 1	3.886	57,79	300,29
Establecimiento 2	2.742	57,08	359,13

El rendimiento promedio de res de ambos establecimientos fue similar, mostrando una diferencia de 0,71% a favor del establecimiento 1 de biotipo cruzas y mestizos.

Gráfico 1: Variación mensual del rendimiento de res en ambos establecimientos para el año 2012.

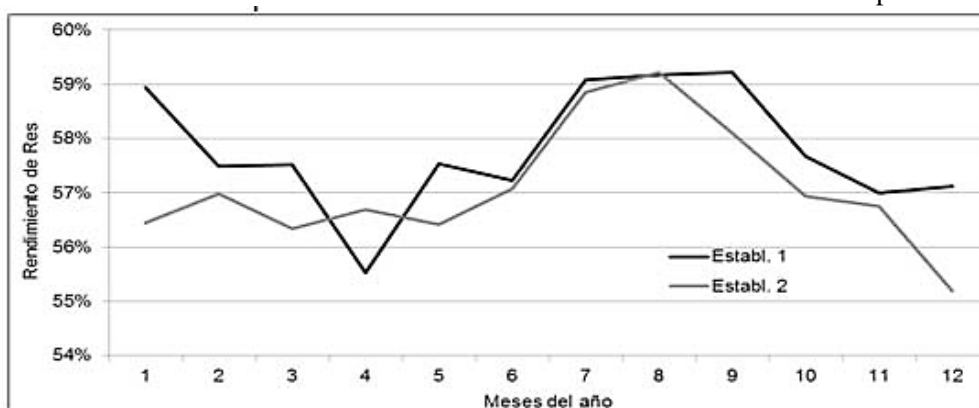
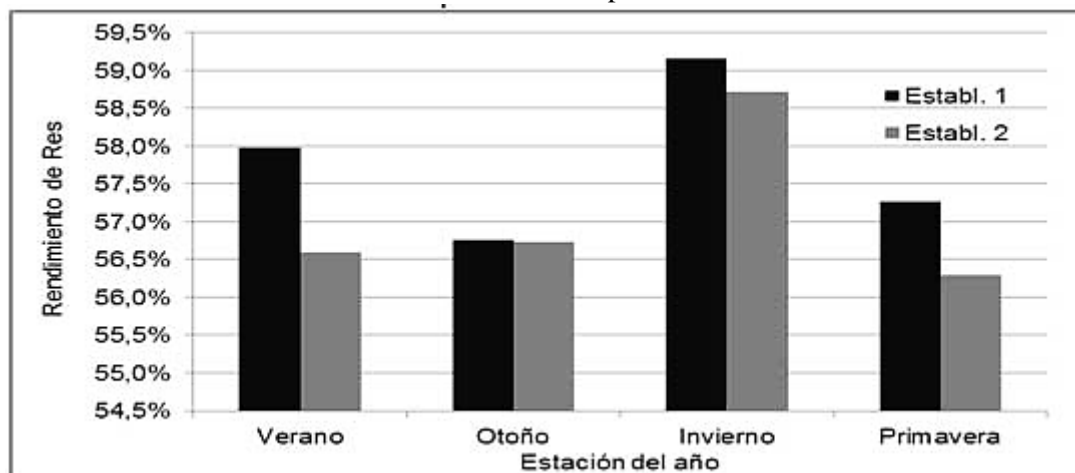


Gráfico 2: Comparación de las variaciones del rendimiento de res estacional de ambos establecimientos para el año 2012.



Se registran variaciones mensuales en el RR que se acentúan cuando los agrupamos por estaciones del año, mostrándose los máximos rendimientos en invierno en ambos establecimientos. Las variaciones del RR se deberían en parte a los cambios en las condiciones climáticas de cada estación y del llenado de los animales, que impactan en forma distinta en los biotipos presentes. No obstante llama la atención la uniformidad en la variación de cada estación para los dos establecimientos observados.

BIBLIOGRAFÍA

- Di Marco O. N. Res Músculo y carne. Crecimiento de vacunos para carne. INTA Balcarce Ediciones. Bs. As. Argentina. pp. 133-160, 2006.
- Laguzzi, J. Análisis del Precio de Indiferencia en el Engorde a corral (al precio que se debería vender una tropa de animales gordos para cubrir todos los costos de producción). 2008. www.engormix.com/analisis_precio_indiferencia_engorde_s_articulos_2189_GDC.htm

Volver a: [Feedlot](#)