



Secretaría de Agricultura,
Ganadería, Pesca y Alimentos
República Argentina



PERFIL DESCRIPTIVO DE LA CADENA DE CARNE VACUNA

SUBSECRETARÍA DE POLÍTICA AGROPECUARIA Y ALIMENTOS
DIRECCIÓN NACIONAL DE MERCADOS
DIRECCIÓN DE MERCADOS AGROALIMENTARIOS

LIC. MARÍA DE LA CONSOLACIÓN OTAÑO
cotano@mecon.gov.ar

BUENOS AIRES, JULIO DE 2005

ÍNDICE

<u>1. 1. EVOLUCIÓN DE LA OFERTA Y DEMANDA MUNDIAL.....</u>	<u>2</u>
1.1 PRINCIPALES PAÍSES PRODUCTORES	2
1.2 PRINCIPALES PAÍSES EXPORTADORES	2
1.3 PRINCIPALES PAÍSES IMPORTADORES	4
<u>2. FORMACIÓN DE PRECIO.....</u>	<u>4</u>
2.1 MERCADOS DE REFERENCIA INTERNACIONAL	4
2.2 PRECIOS DE REFERENCIA INTERNOS	5
2.2.1 COMERCIALIZACIÓN PRIMARIA	5
2.3 PRECIOS TEÓRICOS DE PARIDAD DE EXPORTACIÓN	7
<u>3. ANÁLISIS DE LA EVOLUCION Y SITUACIÓN ACTUAL</u>	<u>8</u>
3.1 ESTRUCTURA DE LA CADENA	8
3.1.1 PRODUCCIÓN PRIMARIA	8
3.1.2 INDUSTRIALIZACIÓN	10
3.2 LOCALIZACIÓN DE LA CADENA	11
3.2.1 SECTOR PRIMARIO	11
3.2.2 SECTOR INDUSTRIAL.....	12
3.3 CARACTERIZACIÓN DE SECTOR INDUSTRIAL	15
3.3.1 FUNCIONAMIENTO DEL SECTOR INDUSTRIAL	15
3.3.2 INDICADORES DEL SECTOR INDUSTRIAL	16
3.3.3 CAPACIDAD INSTALADA	19
3.4 DESTINO DE LA PRODUCCIÓN	21
3.4.1 EXPORTACIONES EN VOLUMEN Y VALOR IMPLÍCITO DE LAS MISMAS	21
3.4.2 PARTICIPACIÓN DE LAS CARNES VACUNAS DENTRO DE LAS EXPORTACIONES AGROALIMENTARIAS:	23
3.4.3 DESTINO DE LAS EXPORTACIONES	24
3.5 PARTICIPACIÓN EN EL COMERCIO MUNDIAL:	25
<u>4. ANÁLISIS DE PERSPECTIVAS</u>	<u>27</u>
4.1 PROYECCIONES DE OFERTA Y DEMANDA MUNDIAL	27
4.1.1 PRINCIPALES EXPORTADORES	29
4.1.2 PRINCIPALES IMPORTADORES	31
4.2 PROYECCIÓN DE OFERTA Y DEMANDA DE ARGENTINA.....	32
<u>5. BIBLIOGRAFÍA</u>	<u>34</u>

1. EVOLUCIÓN DE LA OFERTA Y DEMANDA MUNDIAL

1.1 Principales Países productores

La producción mundial de carne vacuna en los últimos cinco años ha crecido un 1,75 %. El país que ocupa el primer lugar como productor de carnes son los Estados Unidos con una participación del 22%.

Argentina ocupa el quinto lugar y ha crecido un 11% en su volumen y solo tiene un *market share* del 6%. Los dos países que han aumentado más del 20% su producción han sido la China e India (incluye también búfalo) y los que más han visto su producción descender fueron Rusia, quien aumentó visiblemente sus importaciones y los Estados Unidos.

Principales países productores de Carne Vacuna (miles de toneladas res con hueso):

	2000	2001	2002	2003	2004	Variación % 2004/2000
EE.UU.	12.298	11.983	12.427	12.039	11.261	-8,43
UE	8.224	8.084	8.145	8.061	8.077	-1,79
Brasil	6.520	6.895	7.240	7.385	7.975	22,32
China	5.328	5.488	5.846	6.305	6.683	25,43
Argentina	2.718	2.489	2.526	2.658	3.024	11,26
India	1.700	1.770	1.810	1.960	2.130	25,29
Australia	1.988	2.049	2.089	2.073	2.100	5,63
México	1.900	1.925	1.930	1.950	2.150	13,16
Rusia	1.840	1.760	1.740	1.670	1.590	-13,59
Canadá	1.246	1.250	1.294	1.190	1.460	17,17
Resto	6.549	5.953	6.194	4.804	4.741	-27,61
Total	50.311	49.646	51.241	50.095	51.191	1,75

Fuente: Elaborado con datos del USDA y del Área de Mercados Ganaderos-SAGPyA

1.2 Principales países exportadores

En el año 2000 Australia era el primer exportador mundial de carne vacuna, con un 23% de la participación del mercado, seguido por EE.UU. con un 19%. Luego de 5 años, Brasil pasó a ser el primer exportador mundial, con una participación del 27% de las ventas internacionales.

Australia ha pasado a ocupar el segundo puesto, con una participación de mercado del 20%, en tanto Argentina ocuparía el tercer puesto en el ranking en el año 2005, con un total de 700 mil toneladas res con hueso, lo que representaría alrededor de un 10% de las exportaciones del mercado mundial.

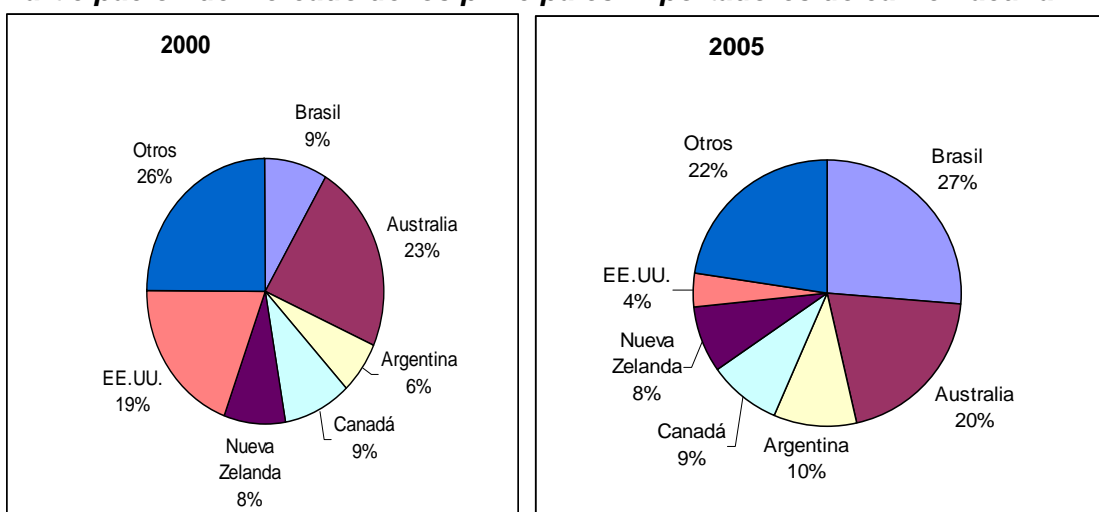
Los Estados Unidos descendieron drásticamente al 9º lugar, luego de la confirmación del primer caso de BSE detectado en el rodeo americano en diciembre del 2003.

Exportaciones (miles de toneladas res con hueso)

País	2000	2005 (e)
Brasil	492	1.850
Australia	1.338	1.400
Argentina	357	700
Canadá	523	625
Nueva Zelanda	485	565
EE.UU.	1.120	290
Otros	1.440	1.569

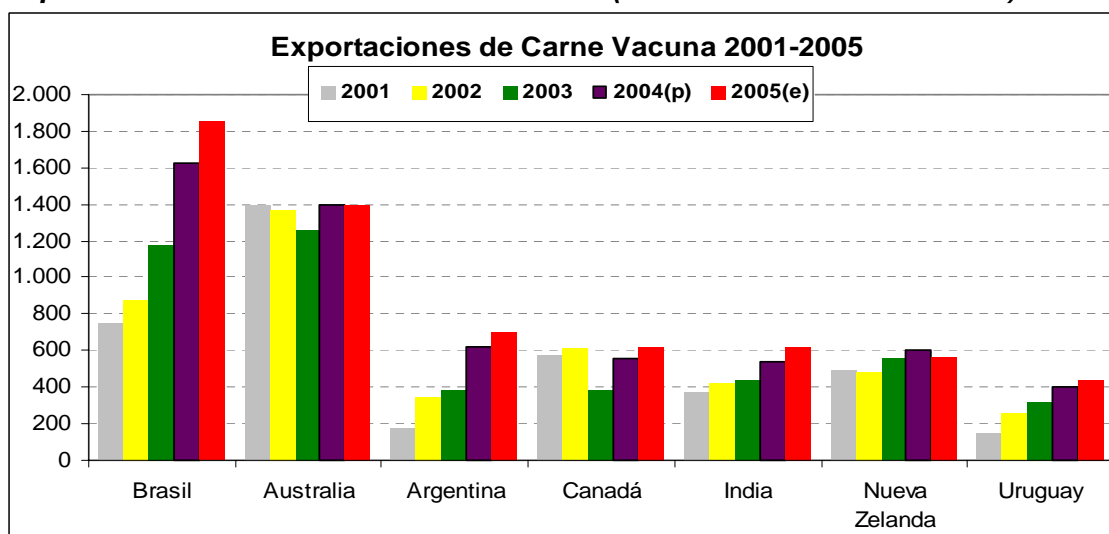
Fuente: Elaborado por el Área de Mercados Ganaderos con datos del USDA

Participación de Mercado de los principales Exportadores de carne Vacuna



Fuente: Elaborado por el Área de Mercados Ganaderos con datos del USDA

Exportaciones Mundiales de Carne Vacuna (en toneladas res con hueso):



Fuente: Elaborado por el Área de Mercados Ganaderos con datos del USDA

1.3 Principales países importadores

Si bien los Estados Unidos mantiene su puesto como primer importador mundial de carne vacuna, en el año 2000 se encontraba Japón en segundo lugar con 1 millón de toneladas, pero este mercado ha disminuido sus compras a 620 mil toneladas, quedando en un tercer lugar en el año 2004, en parte debido a las sucesivas crisis sanitarias del país y región.

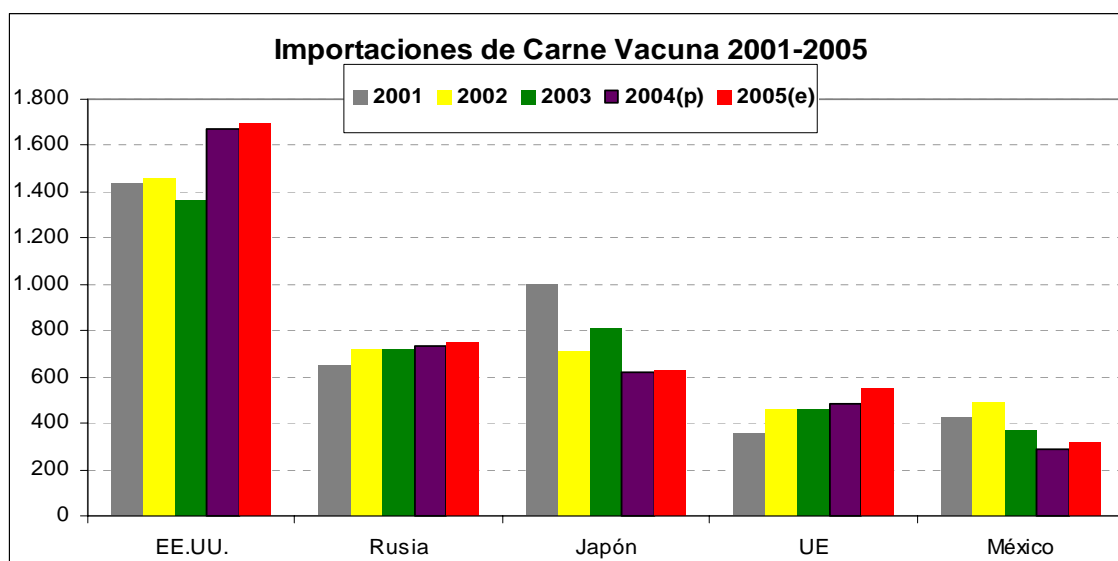
Rusia se ha convertido en el segundo mercado comprador de carnes, sobre todo frescas, mediante un sistema de cuotas y, la Unión Europea ha aumentado sus compras en un 32% con tendencia de continuar el crecimiento de la demanda en los próximos años.

Cuadro Resumen

Importaciones	2000	2001	2002	2003	2004(p)	2005(e)
EE.UU.	1.375	1.435	1.460	1.363	1.669	1.696
Rusia	415	648	719	720	730	750
Japón	1.067	1.002	712	810	617	625
Unión Europea	368	358	461	463	485	550
México	420	426	489	370	287	320

Fuente: Elaborado por el Área de Mercados Ganaderos con datos del USDA

Importación de Carne Vacuna:



Fuente: Elaborado por el Área de Mercados Ganaderos con datos del USDA

2. FORMACIÓN DE PRECIO

2.1 Mercados de referencia internacional

No existe un mercado de referencia internacional. Los precios surgen en función de la oferta y demanda.

Podrían determinarse una comparación entre la principal materia prima que es la categoría Novillo, la cual varía en los distintos mercados de exportación.

Precio promedio del kilo vivo de novillo en dólares:

	Argentina	Brasil-Rio Grande do Sul	Brasil-San Pablo	Uruguay	Paraguay	Chile	EE.UU.	Australia
1995	0,751	0,783	0,891	0,799	0,840	1,219	1,429	0,931
1996	0,814	0,718	0,775	0,740	0,800	1,116	1,434	0,738
1997	0,912	0,751	0,830	0,771	0,833	1,116	1,457	0,813
1998	1,058	0,813	0,808	0,876	0,962	1,087	1,368	0,768
1999	0,789	0,573	0,631	0,756	0,658	0,948	1,444	0,796
2000	0,868	0,679	0,745	0,794	0,615	0,917	1,531	0,830
2001	0,769	0,599	0,623	0,671	0,562	0,824	1,596	0,945
2002	0,480	0,503	0,567	0,566	0,573	0,788	1,477	0,867
2003	0,644	0,535	0,640	0,704	0,628	0,778	1,870	1,121
2004	0,683	0,570	0,705	0,865	0,562	0,858	1,864	1,338

Fuente: Elaborado por el Área de Mercados Ganaderos con datos de FNP-Brasil, INAC-Uruguay, OPIPA-Chile, Ministerio de Hacienda-Paraguay, USDA-EE.UU., MLA-Australia, Mercado de Liniers S.A.-Argentina .

2.2 Precios de referencia internos

2.2.1 COMERCIALIZACIÓN PRIMARIA

La Comercialización Primaria se realiza en dos sub-estadios de la producción de hacienda:

- *Venta de hacienda para engorde:* de los establecimientos de cría se vende hacia el eslabón siguiente: Invernada y Feedlot
- *Venta de hacienda para faena:* de los establecimientos de Invernada y Feedlot hacia la industria, supermercados, etc

2.2.1.1 HACIENDA PARA ENGORDE

Las distintas modalidades son:

Por medio de **Contratos**, cuando son ponderables los riesgos de mercado y se los quiere morigerar, se realizan los mismos entre las dos partes, generalmente con la intervención de un agente que es un consignatario que garantiza la entrega de la mercadería en tiempo y forma a un precio convenido y pago parcial que puede ser previo a la entrega.

Otra opción es por medio del **Mercado**. La venta de hacienda con destino a invernada se realiza con mayor frecuencia a través de un **consignatario agente** que acerca a las dos partes, le cobra una comisión a ambos de 3%, factura, cobra y paga.

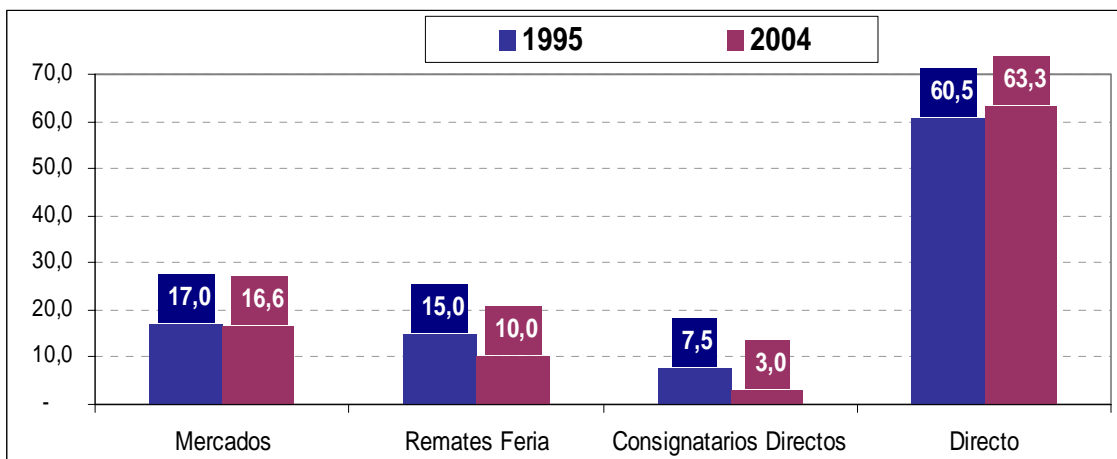
Las ventas pueden ser **particulares de estancia directamente** o en **remates ferias**. La primera forma es la preferida por los criadores que piden un precio por sus animales o por kilo en pie, sin mover su hacienda del campo, con gastos de flete a cargo del comprador evitando el riesgo del mercado (precio desconocido y balanza de terceros). También las ventas pueden ser directas sin la intervención de consignatario, pero esto se da con menor frecuencia.

La modalidad de remates ferias es la preferida por los invernadores, ya que la hacienda se expone en cantidad, diversas categorías, sin ninguna obligación de compra, al mejor postor. Interviene necesariamente un **consignatario**.

2.2.1.2 HACIENDA PARA FAENA

Los productores ganaderos de hacienda gorda con destino a faena tienen varios canales alternativos para colocar su producción, ya sea con intervención de agentes consignatarios, ventas directas a distintos destinos (frigoríficos para consumo, frigoríficos de exportación), gancheras (consignatarios directos), supermercados, matarifes-abastecedores o a mercados.

Participación porcentual de los distintos Canales de Comercialización de la Hacienda para Faena



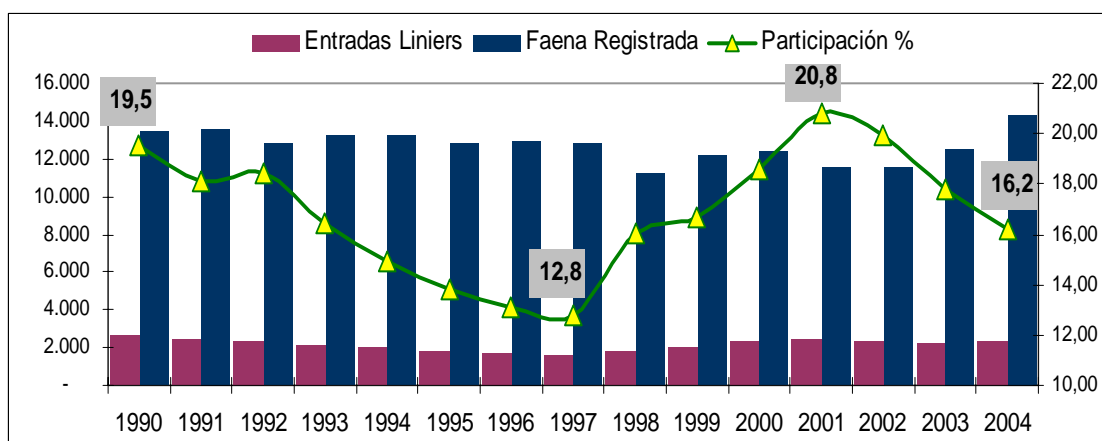
Fuente: Elaborado por el Área de Mercados Ganaderos con datos de la ONCCA, SENASA, Mercados de Liniers S.A. y Mercados Ganaderos-SAGPyA

Mercado de Hacienda de Liniers:

El Mercado de Liniers es el mercado concentrador de hacienda más importante de Argentina y también del mundo. Es el principal referente y formador de precio de la hacienda en pie. En éste concurre un importante número de oferentes y compradores en sus ruedas diarias de remate.

Considerando la Faena Registrada, la participación de esta modalidad de comercialización ha oscilado en los últimos 5 años entre el 16% y 21% (entre 1,8 y 2,3 millones de cabezas por año)

Entradas de Hacienda Vacuna al Mercado de Liniers (en miles de cabezas)

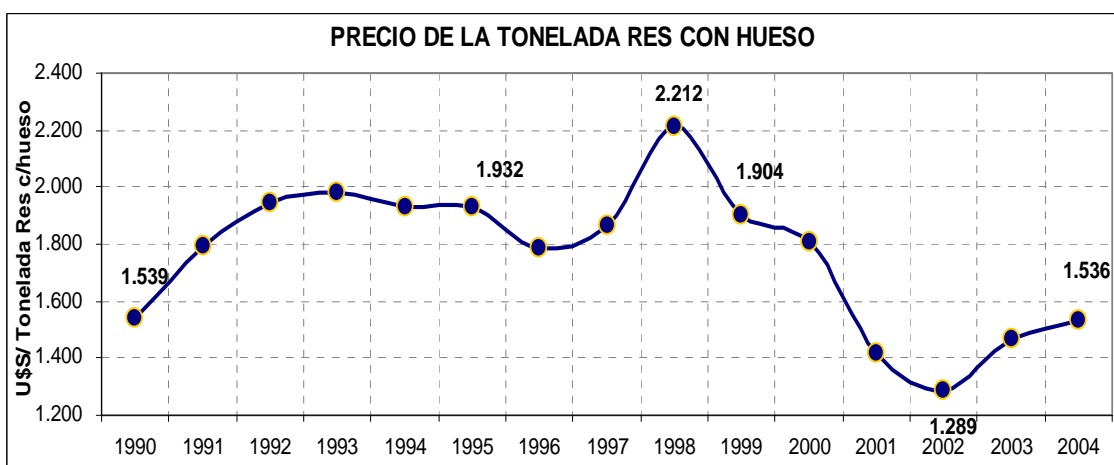


Fuente: Elaborado con datos del Área de Mercados Ganaderos-SAGPyA y el SENASA

2.3 Precios teóricos de paridad de exportación

Con respecto al precio recibido por los exportadores, se toma como indicador el valor de la tonelada equivalente res con hueso en dólares FOB.

Precio de la tonelada equivalente res con hueso en dólares FOB:



Fuente: Elaborado con datos de Mercados Ganaderos-SAGPyA y el SENASA

Si bien el valor de las exportaciones fue disminuyendo desde su punto máximo alcanzado en el año 1998, en la actualidad el tipo de producto exportado en función de la cartera de clientes hace que el precio promedio obtenido no pueda superar la barrera de los U\$S 1.600 por tonelada. El volumen exportado se recompuso en el año 2004 con un volumen de 632 mil toneladas equivalente res con hueso y un precio por tonelada res de U\$S 1.536.

Comparando las cotizaciones de los diferentes mercados exportadores de carnes frescas y productos procesados, se puede observar que comparando los principales mercados del MERCOSUR:

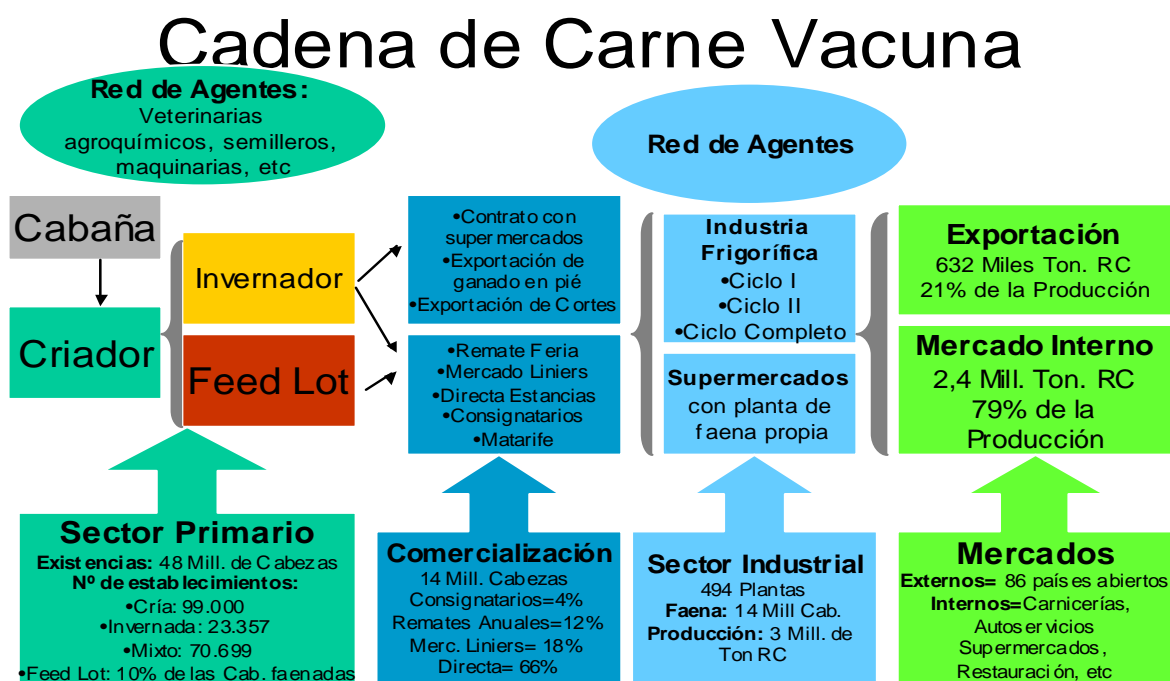
Precio promedio de la tonelada res con hueso de carne vacuna en dólares FOB:

	BRASIL	Uruguay	Argentina
1995	1.650	1.652	1.932
1996	1.538	1.439	1.785
1997	1.492	1.436	1.862
1998	1.548	1.660	2.212
1999	1.408	1.456	1.904
2000	1.363	1.354	1.806
2001	1.256	1.283	1.414
2002	1.157	1.042	1.289
2003	1.236	1.192	1.467
2004	1.236	1.544	1.536

Fuente: Elaborado por el Área de Mercados Ganaderos-SAGPyA con datos de FNP-Brasil e INAC-Uruguay.

3. ANÁLISIS DE LA EVOLUCION Y SITUACIÓN ACTUAL

3.1 Estructura de la Cadena



Fuente: INDEC, ONCCA, SENASA y SAGPyA

3.1.1 PRODUCCIÓN PRIMARIA

El sector primario en la cadena de la carne bovina comienza con la cría, continúa con invernada, y tiene como producto final un animal con un grado de gordura y terminación apto para faena.

El nivel de existencias de 48 millones de cabezas se encuentra distribuido entre 209 mil establecimientos ganaderos (incluyendo Tambos), de los cuales el 42,5% son predios que poseen entre 1 y 50 cabezas de hacienda vacuna y solo el 4% cuenta con más de mil cabezas.

	Año 1996		Año 2002		Variación %. 2002/1996
Estratificación	Cantidad	%	Cantidad	%	
Predios de 1 a 50 Bovinos	109.177	40,45	88.825	42,48	-18,64
51 a 100 Bovinos	46.686	17,30	35.164	16,82	-24,68
101 a 200 Bovinos	44.794	16,60	32.704	15,64	-26,99
201 a 500 Bovinos	38.858	14,40	30.562	14,62	-21,35
501 a 1000 Bovinos	18.080	6,70	12.805	6,12	-29,18
Más de 1000 Bovinos	12.292	4,55	9.045	4,33	-26,41
Total	269.887		209.106		-22,52

Fuente: SENASA, INDEC

Analizando uno por uno los distintos eslabones que integran esta cadena nos encontramos con las **cabañas** que proveen a los productores de reproductores con un nivel de calidad genética superior. Puede ser a través de la venta de reproductores macho o hembra, a través de semen congelado o mediante el alquiler de toros.

La **cría** es la actividad pecuaria que tiene como finalidad la producción y venta de terneros, pero también es de gran importancia económica el descarte de reproductores que son vendidos para invernada. Este subsector concentra el **51%** de los establecimientos ganaderos.

Luego nos encontramos con los invernadores cuya tarea consiste en llevar un animal joven a un estado corporal de gordura que le permita estar apto para faena. También se pueden engordar reproductores de descarte para que puedan ser comercializados como consumo. La recría de reproductores también entra dentro de esta actividad.

La duración de la invernada puede variar según la categoría y el grado de intensificación del sistema. El proceso se acelera (mayores aumentos diarios) con la utilización de praderas de alta calidad y el uso intensivo de concentrados energéticos.

Pero a su vez estas dos actividades pueden unirse conformando un **Ciclo Completo** donde los productores producen, recrían y/o invernán sus propios terneros. Hay básicamente dos modalidades: en una de ellas los invernadores adquieren un rodeo de cría con el que se proveen de terneros. La cría la desarrollan en su propio establecimiento o pueden arrendar el campo a un tercero. En la segunda los invernadores a través de contratos con criadores se aseguran de la provisión de terneros con certeza de calidad, tiempo y forma. También pueden adquirir un rodeo de vientres para capitalizar en un campo de cría. El total de predios dedicados a ambas funciones ascienden a **71.000** establecimientos.

Una variante de la invernada es el **feed lot**, que en vez de ser una producción extensiva y con una alimentación a pasto mayoritariamente (invernada tradicional) y que sólo en determinadas ocasiones se suplementa parcialmente, está basada en la alimentación con concentrados. Aunque también los invernadores a base pastoril, la utilizan para otorgarle al animal un grado óptimo de gordura y terminación, durante la última fase de producción.

En la actualidad se estima que la provisión de animales salidos de este sistema asciende al **9/10%** de la faena registrada que sería aproximadamente **220/250.000** toneladas de carne res con hueso.

3.1.2 INDUSTRIALIZACIÓN

El **proceso productivo** se realiza en los establecimientos frigoríficos agrupados en las siguientes categorías:

- 1- *Frigoríficos de Ciclo Completo,*
- 2- *Frigoríficos de Ciclo I,*
- 3- *Frigoríficos de Ciclo II*

Los **Frigoríficos de Ciclo Completo** son los que efectúan el proceso de matanza del ganado y de preparación de la carne vacuna. Los **Frigoríficos de Ciclo I**, desarrollan únicamente el proceso de faena y en general, destinan su producción al mercado local; los **Frigoríficos Ciclo II** no realizan procesos de faena sólo efectúan la preparación de la carne que ha sido faenada en otras plantas.

La cantidad de Plantas que realizan la tarea de faena llegaba en el año 2004 a 500 establecimientos (24 plantas no registraron cabezas faenadas), de acuerdo a los registros de la ONCCA, con una capacidad instalada de faena estimada en 20 millones de cabezas anuales. Debe tenerse en cuenta que la faena media de los últimos 10 años no ha superado los 13 millones, con lo cual se observa un alto grado de capacidad ociosa calculada en la actualidad en 32%.

De acuerdo con el destino comercial de la faena y fundamentalmente el nivel de exigencia sanitario y tránsito de la mercadería sea por todo el territorio (Federal), solo en la provincia (provincial) o circunscrito en el municipio (Municipal), las plantas faenadoras se clasifican en:

- *Los Frigoríficos Exportadores o Frigoríficos de Clase A*

Son aquellos especialmente aprobadas por la Unión Europea y EE.UU. Tienen un alto nivel higiénico-sanitario.

Se puede estimar que el 30%/33% de la faena se rige por estas pautas.

- *Los Frigorífico de Consumo o Frigorífico Clase B*

Tienen control sanitario de SENASA, pudiendo por ende realizar tráfico federal e internacional. Sin embargo, el nivel higiénico-sanitario es menos exigente que en el caso anterior.

- *Los Mataderos Rurales*

Son aquellos que antiguamente estaban en manos de los Municipios y que en la actualidad han ido pasando a manos privadas. Faenan en ellos los matarifes

carniceros, para el exclusivo abastecimiento de sus propios locales. Se considera que se encuentra en esta categoría el 20% de la faena.

La cantidad de plantas frigoríficas Ciclo Completo y Ciclo I que cuentan con habilitación sanitaria del SENASA ascienden a 226 establecimientos faenadores, es decir, el 48% de los establecimientos inscriptos pero efectúan el 82/84% de la faena registrada del país.

3.2 Localización de la Cadena

3.2.1 SECTOR PRIMARIO

Considerando los datos consignados en el Censo Nacional Agropecuario del 2002, el total de explotaciones agropecuarias (EAP), para todo cultivo, es de 333 mil de las cuales el 58% son establecimientos ganaderos.

Región	EAP	Existencias (en cabezas)	Promedio Cab./EAP
Extra Pampeana	112.156	15.983.790	143
Pampeana	81.730	32.555.621	398
Total general	193.886	48.539.411	250
Participación %	EAP	Cabezas	
Extra Pampeana	57,8	32,9	
Pampeana	42,2	67,1	

Fuente: Elaborado con los datos del CNA 2002-INDEC

Es decir, que las existencias de hacienda vacuna, 48 millones de cabezas, se encuentran en 194 mil establecimientos con un promedio general de 250 animales cada uno.

Estos establecimientos ganaderos se distribuyen en un 42% en la Región Pampeana siendo la provincia de Buenos Aires la que concentra una mayor cantidad de hacienda, 34% y de predios, 20% a nivel total. En cuanto a las existencias de hacienda vacuna, el 67% se concentra en la Región Pampeana.

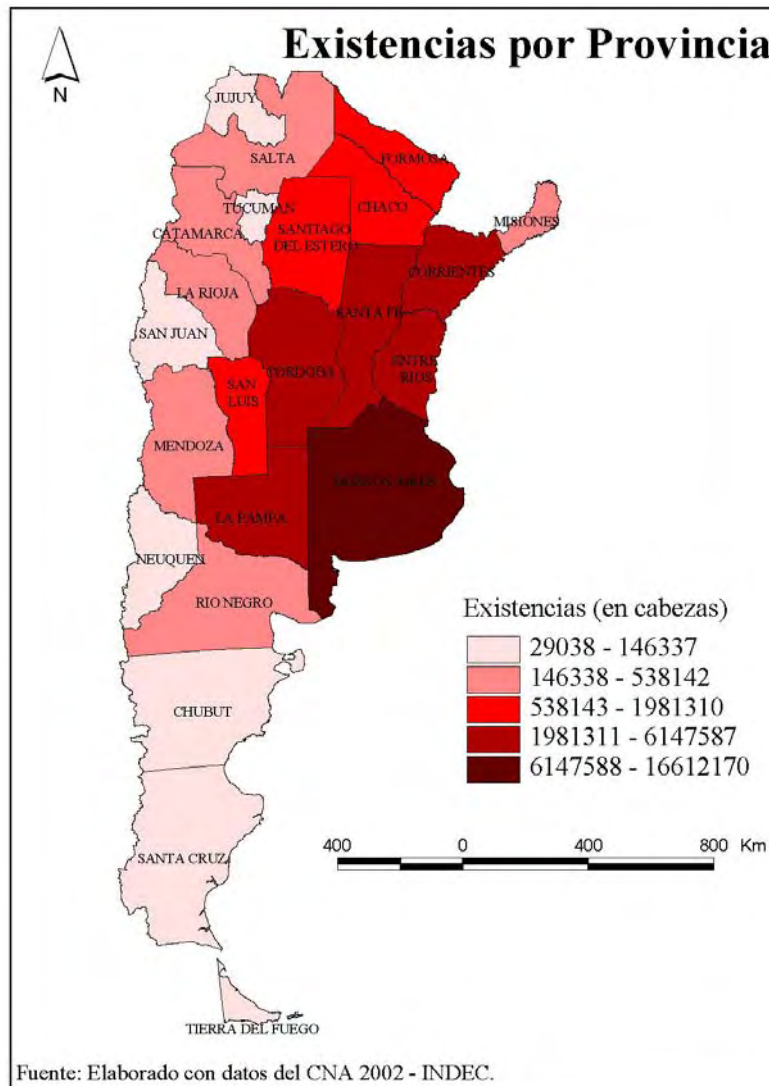
Región Pampeana:

Provincia	EAP	Cabezas	Promedio Cab./EAP
Buenos Aires	39.113	16.612.170	425
Santa Fe	17.317	6.147.587	355
Córdoba	18.348	6.104.883	333
La Pampa	6.952	3.690.981	531

Fuente: Elaborado con los datos del CNA 2002-INDEC

En lo que respecta a la evolución de la productividad de la Región Pampeana, zona de invernada por excelencia, se ha incrementado entre el 50% y 95% en la década de los noventa; pero dicho crecimiento se ha desacelerado desde la devaluación desplazando el engorde hacia tierras menos aptas recurriendo

para la terminación de los animales a la suplementación o al engorde intensivo (Feedlot).



3.2.2 SECTOR INDUSTRIAL

Durante el año 2004 se faenaron un total de 14,3 millones de cabezas en todo el territorio del país, dicho volumen dio como resultado un nivel de producción de 3 millones de toneladas res con hueso.

En lo que respecta a la Faena de hacienda para consumo y exportación, se puede analizar la localización bajo diferentes puntos de vista:

I- CANTIDAD TOTAL DE PLANTAS DE FAENA INSCRIPTAS

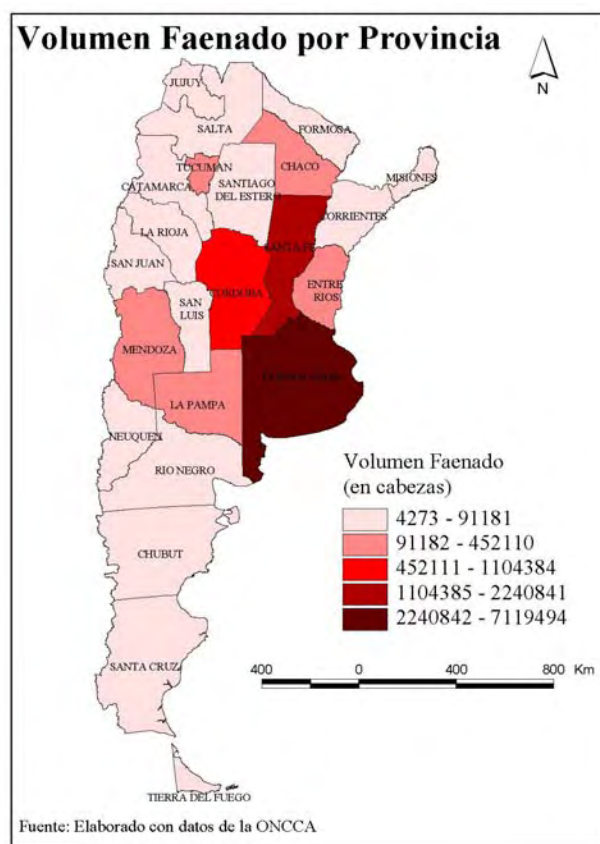
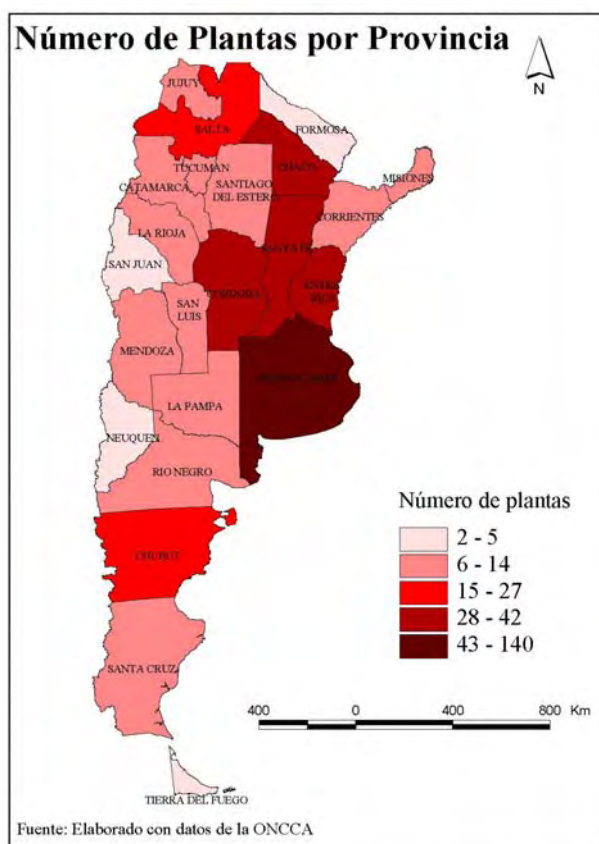
Existen un total de 500 establecimientos de faena de los cuales el 45,4% se encuentran en la Región Pampeana y registraron en el pasado año el 85% de las cabezas faenadas.

Faena Registrada y Cantidad de establecimientos de faena - Año 2004:

REGION	FAENA REGISTRADA		INDUSTRIALIZACIÓN	
	(Cabezas)	%	(Cantidad de Plantas)	%
EXTRA PAMPEANA	2.150.713	15,1	273	54,6
TOTAL PAMPEANA	12.135.166	84,9	227	45,4
TOTAL	14.285.879	100,0	500	100,0

Fuente: Elaborado con los datos de la ONCCA

Nuevamente la provincia de Buenos Aires sigue concentrando la cantidad total de plantas faenadoras: 138 que realizan una matanza anual de 7/8 millones de cabezas.



II- CANTIDAD DE PLANTAS QUE CUENTAN CON HABILITACIÓN SANITARIA (TRÁFICO FEDERAL)

Estas ascienden a 232 plantas faenadoras de las cuales 159 (70%) se encuentran en la Región Pampeana. El volumen total de hacienda que se concentró en el año 2004 en esta faena fue de 12 millones de cabezas que representó el 84% de la faena registrada del país y un aumento del 17% respecto al año 2003. De este volumen la Región Pampeana concentra el 90,5% de la Faena del SENASA.

Faena bajo inspección sanitaria del SENASA y Cantidad de establecimientos de faena - Año 2004:

REGION	Faena SENASA	%	Plantas	%
	(En cabezas)			
EXTRA PAMPEANA	1.156.354	9,5	70	30,2
PAMPEANA	10.860.363	90,5	162	69,8
TOTAL	12.006.717	100,0	232	100,0

Fuente: Elaborado por el Área de Mercados Ganaderos-SAGPyA con los datos del SENASA

III- CANTIDAD DE PLANTAS HABILITADAS PARA LA EXPORTACIÓN CON ALTO NIVEL TECNOLÓGICO

Las exportaciones de carnes vacunas durante el año 2004 fueron 632 mil toneladas res con hueso lo cual representó el 21% de la producción total de carne vacuna.

La industria exportadora, como ya se indicara en el punto 31.2., cuenta con dos niveles para la exportación: Nivel o Clase A y Nivel o Clase B.

Las empresas Clase A con plantas habilitadas para faena suman 41 en todo el país, ubicándose el 86% de las mismas en la Región Pampeana. Su faena representa el 28/30% de Faena Registrada Total y un 34% de la Faena del SENASA (habilitación sanitaria nacional).

Ubicación de aquellas plantas con habilitación para exportación Clase A:

REGIÓN	Ciclo I	Ciclo II	Ciclo Completo	TOTAL
EXTRA PAMPEANA			6	6
PAMPEANA	4	28	31	63
TOTAL	4	28	37	69

Fuente: Elaborado con los datos del Listado de Plantas Habilitadas para la Unión Europea del 06-10-2004

Cantidad de faena y plantas faenadoras por región y destino comercial:

REGION	DESTINO COMERCIAL	FAENA SENASA (en cabezas)	Cantidad de plantas faenadoras
EXTRA PAMPEANA	CONSUMO	832.474	66
	EXPORTACION	313.880	4
Total EXTRA PAMPEANA		1.146.354	70
PAMPEANA	CONSUMO	6.246.637	124
	EXPORTACION	4.613.726	38
Total PAMPEANA		10.860.363	162
Total general		12.006.717	232

Fuente: Elaborado con los datos del SENASA

3.3 Caracterización de sector Industrial

3.3.1 FUNCIONAMIENTO DEL SECTOR INDUSTRIAL

La industria de la carne vacuna es considerada una industria mayoritariamente de **desintegración** ya que partiendo de una materia prima básica se obtienen derivados de mayor o menor importancia relativa.

Pero al analizar las distintas actividades que se realizan en las plantas se observa que en forma conjunta se incluyen procesos de integración como en el caso de productos enlatados y de desintegración: cortes vacunos

La Industria de la Carne se caracteriza por:

- 1) la elevada heterogeneidad en el tamaño de las empresas,
- 2) en los mercados a los que se dirigen,
- 3) y en niveles tecnológicos asociados.

Dentro de la producción y comercialización de la carne vacuna encontramos tres tipos de agentes: los **establecimientos**, los **usuarios** y los **intermediarios**:

Tomando en cuenta los datos procesados por la ONCCA, del total de la faena registrada el 73% corresponde a la faena realizada por las propias empresas frigoríficas.

Los principales usuarios son las Cadenas de Supermercados tales como Disco S.A., Supermercado Norte S.A. y Carrefour Argentina S.A. y aquellos frigoríficos Ciclo II dedicados a la exportación de carne.

El sistema tradicional de comercialización es la venta de la media res con hueso. Modernizar el consumo de carnes implicaría desterrar la media res y reemplazarla por el comercio de trozos presentados de diferentes formas, cortes envasados al vacío, empaques adecuados y cadenas de frío eficientes para servir al consumidor.

La comercialización tradicional de carne en el mercado interno basada en el traslado de la media res salida de la planta faenadora y transportada hacia cada boca de expendio en camiones refrigerados, ha sufrido pocos cambios en los últimos años. Esta modalidad a principios de los años noventa, representaba el 95%, y el resto se basaba en la distribución de cortes.

La comercialización de la media res implica un alto grado de ineficiencias desde la etapa de elaboración hasta el consumidor traducido en pérdida de valor económico y de calidad.

Pero esta manera de venta evidenció un fuerte cambio ya que la relación pasa de 95/5 % a 75/25 %. Ambos mercados constituyen mundos muy diferentes. En el mercado de la media res las categorías más utilizadas son vaquillona, ternero y novillito colocadas directamente en el local de expendio para su desposte y es la modalidad utilizada por los frigoríficos consumidores.

Los establecimientos exportadores y una parte de los que se dedican exclusivamente al consumo, denominados "consumeros", aprovechan todos los productos enumerados. Los dedicados a la exportación deshuesan los

animales y obtienen una mayor cantidad de huesos que los grandes consumidores, que venden reses y cuartos.

Existe por lo menos un 40% de la faena que tiene una incapacidad estructural para aprovechar una porción importante del valor de los animales.

La proyección que realiza una empresa respecto de su estrategia de integración resulta ser de corto plazo. Argentina es un mercado tomador de precios que considera la volatilidad del mismo y su extrema sensibilidad a conflictos tales como la BSE en 1996 o la Fiebre Aftosa en 2001, lo que impide planificar con un horizonte lejano.

La máxima planificación que efectúa la empresa exportadora puede ser anual en función de la estimación que realice de cuanto cuota Hilton le pudiera corresponder. En función de ello, estipula el volumen de faena mensual, ajustable semanalmente, y su esquema de integración para maximizar el sobre valor de mercado de los tres cortes de calidad.

Considerando una industria exportadora de

- a) *Productos frescos: enfriados y congelados con faena y despostada (Ciclo I)*
- b) *Productos frescos: enfriados y congelados con faena en terceras plantas y despostada (Ciclo II)*
- c) *Productos frescos y Carne cocida (Ciclo I)*
- d) *Productos frescos, Carne cocida y enlatados (Ciclo I)*

La escala puede variar y la estructura de costos entra a jugar más que seriamente ante mercados inestables, aumentos del precio de la materia prima, la falta de oferta de novillo pesado y las demoras en la adjudicación de los cupos de carnes.

Con respecto a la consideración del mercado interno, este forma parte del esquema de integración como un destino más con un rango muy variable y en algunos casos fluctuante al desagregar “*externo vs. interno*”. Las estrategias utilizadas por las empresas para integrarse al mercado interno pueden ser variadas:

- Cortes frescos con Marca*
- Productos supercongelados: milanesas, hamburguesas*
- Medias reses para carnicerías y autoservicios*
- Proveedores de cortes para cadena de hoteles y restaurantes*
- Proveedores de fast foods*
- Productos enlatados: picadillos, viandadas, carnes con salsas*
- Carne para transformación industrial: chacinados*
- Cadenas de carnicerías propias o con sistemas de franquicias*

3.3.2 INDICADORES DEL SECTOR INDUSTRIAL

El primer indicador a analizar dentro del sector industrial de Carne Vacuna de Argentina es el grado de concentración de la misma.

Para ello se ha calculado el **Índice de Concentración** de Herfindahl-Hirschmann (IHH) tanto para la faena, caracterizada por el sector como

“altamente atomizada” y el de exportación conocido por su “alta concentración”. Los valores de Índice pueden ubicarse entre 0 (mercado competitivo) y 10.000 (mercado monopólico), y a partir de un valor entre 1.000 y 1.800 puntos comienzan a vislumbrarse atisbos de concentración.

Considerando la **faena** medida en cabezas realizada por las 500 plantas habilitadas para tal efecto, sean las mismas nacionales, provinciales y municipales, el IHH arroja un valor de **82 puntos (contra 83 del año 2003)**. De acuerdo a la teoría, al ser el valor cercano a cero, en lo que se refiere a la faena (primer paso del proceso industrial) se corrobora la caracterización establecida en el párrafo anterior de **atomización** del sector.

Al calcular dicho índice para las **exportaciones de carnes vacunas** a todo destino medidas en dólares FOB efectuadas por un total de 50 empresas frigoríficas exportadoras (Ciclo Completo y Ciclo II), el índice arroja un valor de **904 puntos**. Nuevamente al recurrir a la teoría, ésta indicaría que la exportación de carne se encuentra desconcentrada ya que el índice es inferior a los 1.000 puntos. Dicha conclusión se opondría a la caracterización del sector exportador de carnes vacunas argentino como de “alta concentración”.

Si bien son 50 las empresas frigoríficas con planta propia que han efectuado las exportaciones, este número casi se duplica al considerar también a las firmas exportadoras que utilizan a las empresas frigoríficas como prestadores de servicios. En este segundo análisis el IHH se reduce a **714 puntos**.

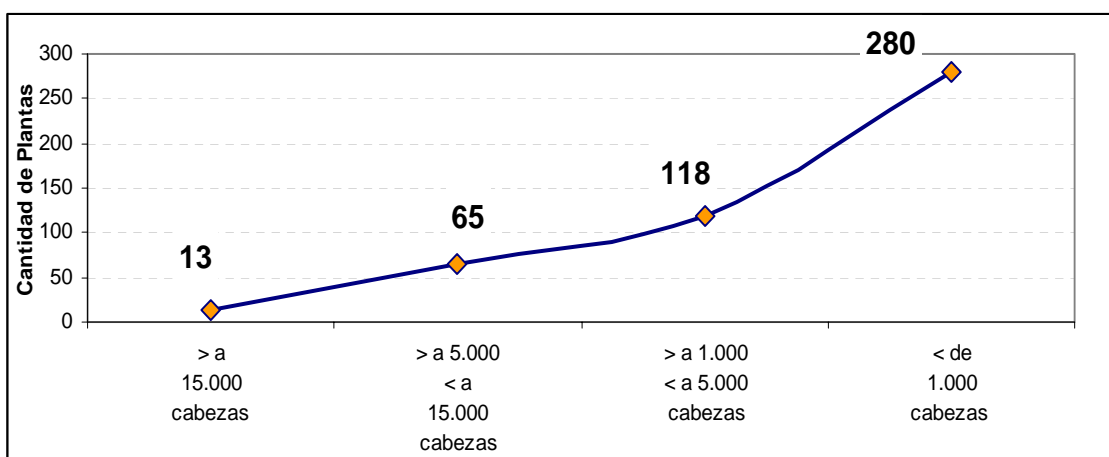
Si se vuelve nuevamente a la **faena**, es posible realizar una estratificación por promedio mensual de cabezas faenadas. De ella se observa que solo 13 plantas efectúan una faena superior a las 15.000 cabezas mensuales siendo el valor máximo 39.000 cabezas/mes. A medida que los promedio mensuales de cabezas faenadas disminuye, el número de plantas aumenta.

Promedio de mensual de Faena Registrada por estrato-Año 2004:

Cantidad de Faena Mensual	Cantidad de establecimientos faenadores
> a 15.000 cabezas	13
> a 5.000 < a 15.000 cabezas	65
> a 1.000 < a 5.000 cabezas	118
< de 1.000 cabezas	280
Sin faena	24

Fuente: Elaborado con datos de la ONCCA

Cantidad de Planta por estrato:



Fuente: Elaborado con datos de la ONCCA

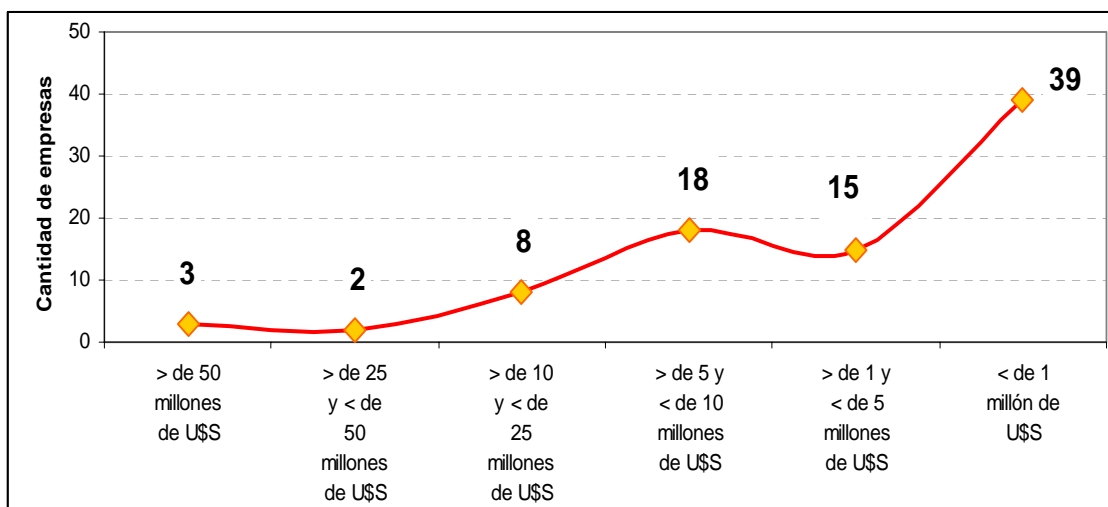
Por otro lado, al analizar la participación de las plantas faenadoras, 17 efectúan el 25% de la faena, 44 el 50% y el 75% lo efectúan 92 plantas habilitadas.

Valor de las exportaciones de Carnes Vacunas por estratos-Año 2004:

Valor de las exportaciones	Cantidad de Empresas Frigoríficas exportadoras
> de 50 millones de U\$S	3
> de 25 y < de 50 millones de U\$S	2
> de 10 y < de 25 millones de U\$S	8
> de 5 y < de 10 millones de U\$S	18
> de 1 y < de 5 millones de U\$S	15
< de 1 millón de U\$S	39

Fuente: Elaboración propia

Cantidad de Planta por estrato:



Fuente: Elaborado por el Área de Mercados Ganaderos-SAGPyA

Con un monto aproximado de 970 millones de dólares de carnes vacunas exportadas durante el año 2004, las exportaciones efectuadas por las **empresas frigoríficas con planta habilitada** representaron un valor estimado de 600 millones de dólares en tanto el resto de las ventas fueron efectuadas por aquellas las **empresas exportadoras sin planta habilitada** que utilizaron los servicios de faena, despostada, frío, etc. de las anteriores.

Los **exportadores con planta propia** que superaron los 50 millones de dólares fueron sólo 3 empresas de los cuales uno solo llega a exportar más 100 millones y el resto han alcanzado valores cercanos a la primera cota. Solo hay 10 empresas que oscilan entre los 10 y 50 millones de dólares, 23 entre 1 y 10 millones y las 39 restantes han obtenido valores por debajo del millón de dólares durante el año 2004.

3.3.3 CAPACIDAD INSTALADA

Basado en un valor teórico, la capacidad instalada de la industria puede medirse en función de la capacidad de faena, salas de desposte y charqueo y la capacidad de frío de las cámaras de los Ciclo Completo (faena, despostada y frío) y de los Ciclo II (solo despostada y frío).

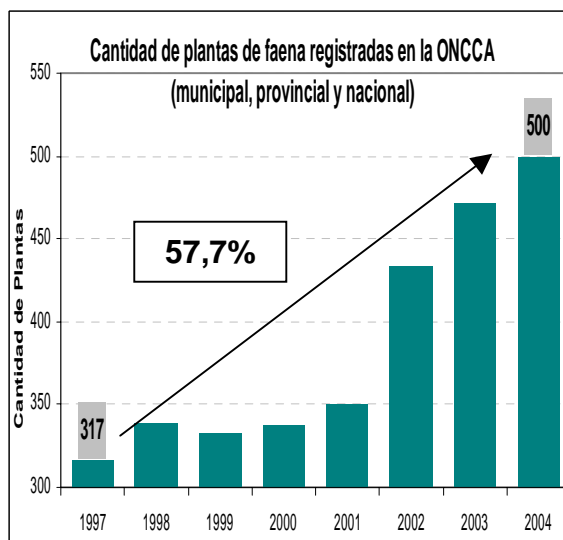
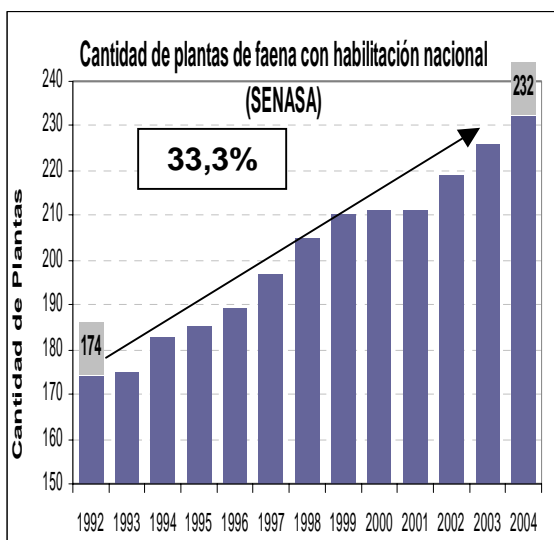
Considerando como indicador la “**capacidad de faena teórica**”, a principios de los años noventa el valor teórico de faena del país era de 17 millones de cabezas y a fines de la misma década, el sector industrial señalaba un aumento de la misma llegando a 20 millones de cabezas faenadas por año. Este volumen teórico de cabezas faenadas arrojaría una producción estimada de 4,4 millones de toneladas.

Calculado el nivel de faena de este año en 13,7 millones de cabezas, la **capacidad ociosa** en cuanto a la faena llegaría al **32%**. Para en las etapas posteriores de producción como la despostada, las instalaciones actuales podrían resultar insuficientes y el frío para congelado presentaría un déficit.

Como primera justificación de que realmente se ha incrementado la capacidad de faena podemos tomar como indicador la evolución de la cantidad de plantas que cuentan con habilitación del SENASA.

Desde el año 1992 a la fecha, el número de plantas faenadoras con **tránsito federal** se ha incrementado en un 32%, de 174 a 232 plantas, muchas de ellas construidas y otras reconvertidas. Si se compara los datos de faena del SENASA del año 1995 contra los del año 2004, el aumento de plantas (45 establecimientos faenadores más) representa el 15% de la faena actual.

La ventaja de ello es que poseen más controles y su nivel de habilitación al ser más alto garantiza una mayor calidad en los procesos, inocuidad y mantenimiento de la cadena de frío.



Fuente: Elaborado con datos del SENASA

Si se analiza la evolución de las plantas faenadoras matriculadas por la ONCCA, estas también se han incrementado en un 51% desde el año 1997 al actual. De este universo solo el 48% cuenta con habilitación del SENASA siendo el resto plantas provinciales y mataderos municipales cuyo nivel de exigencias sanitarias es menor.

Respecto de la industria exportadora, el 33% de la faena registrada de hacienda vacuna se destina para la elaboración de carnes fresca y productos procesados como carne cocida congelada y enlatados. Esta industria cuenta con un nivel alto en cuanto a la aplicación de tecnologías de calidad como Análisis de Riesgo y Control de Puntos Críticos (las siglas en inglés HACCP), normas ISO, modernización de los sistemas informáticos, aplicación de nuevos métodos de packaging.

Dentro de las mismas están aquellas plantas que exportan a destinos de alta exigencia como la Unión Europea que representan el 95% de las exportaciones totales de carnes vacunas de Argentina. Las condiciones edilicias, mecanismos de control, sistemas informáticos y de información, etc, encarecen la puesta en marcha de establecimientos con estas características. Pero también traen sus ventajas ya que facilita el acceso a otros mercados con iguales o menores exigencias obteniendo así las distintas habilitaciones sanitarias.

Comparando su evolución desde el año 1992 al mes de octubre del 2004, fecha de la última actualización del listado de establecimientos frigoríficos habilitados ante la UE a ese año, ésta ha sido la siguiente.:

	Ciclo I	Ciclo II	Ciclo Completo
1992	1	11	31
2003		25	31
2004	4	28	37

Fuente: Elaborado con los datos del SENASA y del Listado de Plantas Habilitadas para la Unión Europea del 06-10-2004

El aumento registrado en la cantidad de solicitudes de habilitación responde en parte al auge de las exportaciones de carnes vacunas que se espera en el mediano plazo.

3.4 Destino de la Producción

3.4.1 EXPORTACIONES EN VOLUMEN Y VALOR IMPLÍCITO DE LAS MISMAS

En el período 1995-2004 el porcentaje de carne exportada sobre el total de carne producida varió entre el 6 y el 21%. En el año 2004, éste volumen representó un 21% de la producción total que alcanzó un volumen de 3 millones de toneladas en Argentina, el resto, destinado al consumo interno muestra cuan fuerte es la demanda del país.

El máximo porcentaje de la relación **Exportación/Producción**, hasta la fecha, se registró en el año 1995 alcanzando el 19%. En el 2000 las exportaciones representaron el 12,6 % de la demanda. La crisis ocasionada por la reaparición de la Fiebre Aftosa en 2001 trajo como consecuencia una drástica caída de las exportaciones cayendo dicha relación a un 6%. Si se compara a nivel mundial, la relación **Exportación/Producción** oscila entre el 10/12%.

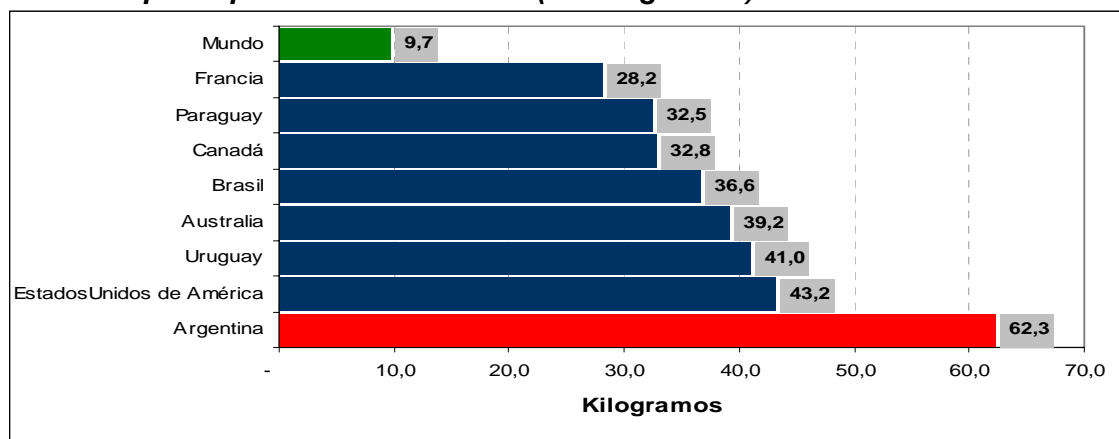
a) Exportaciones como % sobre el total producido.

Carne vacuna	1995	1996	1997	1998	1999	2000	2001	2002	2003	2004
Producción (miles de ton)	2.688	2.694	2.712	2.469	2.719	2.718	2.489	2.526	2.658	3.024
EXPORTACIONES (miles de ton)	520	477	438	296	348	342	153	351	393	632
% sobre la producción	19	18	16	12	13	13	6	14	15	21

Fuente: Elaborado con datos del Área Mercados Ganaderos-SAGPyA

El consumo mundial de Carne Vacuna se ubica en casi 10 kilogramos por habitante, muy diferente al de la Carne Porcina que se encuentra en 15,3 kilogramos por habitante. En tanto, el consumo en Argentina es el más alto del mundo ubicándose en 64,4 kilogramos por habitante en el 2004.

Consumo per capita de Carne Vacuna (en kilogramos) – Año 2002:



Fuente: Elaborado con datos de la FAO-2002 y Mercados Ganaderos-SAGPyA

Hasta el cierre de los mercados en marzo de 2001, la evolución del comercio de carne vacuna era positiva y se preveía esta tendencia para el resto del año 2001. La causa de esta presunción se debía a la recuperación de la demanda por carne argentina en la UE y en aquellos países que habían prohibido la carne vacuna y la sucesiva mejora del status sanitario (aftosa) alentaba las compras (Estados Unidos y Canadá).

Exportaciones en volumen (miles de toneladas res con hueso)

Año	1995	1996	1997	1998	1999	2000	2001	2002	2003	2004
Carne Vacuna	520	477	438	296	348	342	153	351	393	632

Fuente: Elaborado con datos del Área de Mercados Ganaderos-SAGPyA

Exportaciones en valor (millones de dólares)

Año	1995	1996	1997	1998	1999	2000	2001	2002	2003	2004
Producto	1.005	851	815	654	662	618	216	453	577	970

Fuente: Elaborado con datos del Área de Mercados Ganaderos-SAGPyA

La continuidad del cierre de los mercados externos hizo que los montos exportados se mantuvieran en niveles mínimos, arrojando en las comparaciones anuales caídas muy elevadas. Se comercializó externamente sólo el 6% de lo producido, mientras que la participación de las ventas externas en la producción de los últimos años fue del 15-20%.

Durante el año 2002 se exportaron 342 mil toneladas con lo que se verificó una gran mejora en cuanto al volumen exportado por efecto de la reapertura de los mercados externos y por la mayor competitividad del producto argentino debido la devaluación de la moneda.

Entre otros hechos, Argentina recuperó el terreno perdido en el mercado de la UE: Este mercado quintuplicó la importación de carne desde Argentina con respecto al 2001, alcanzando las 59.000 toneladas. Esto se debió al levantamiento de la veda a la carne argentina y el incremento del la cuota "Hilton" en 10.000 toneladas.

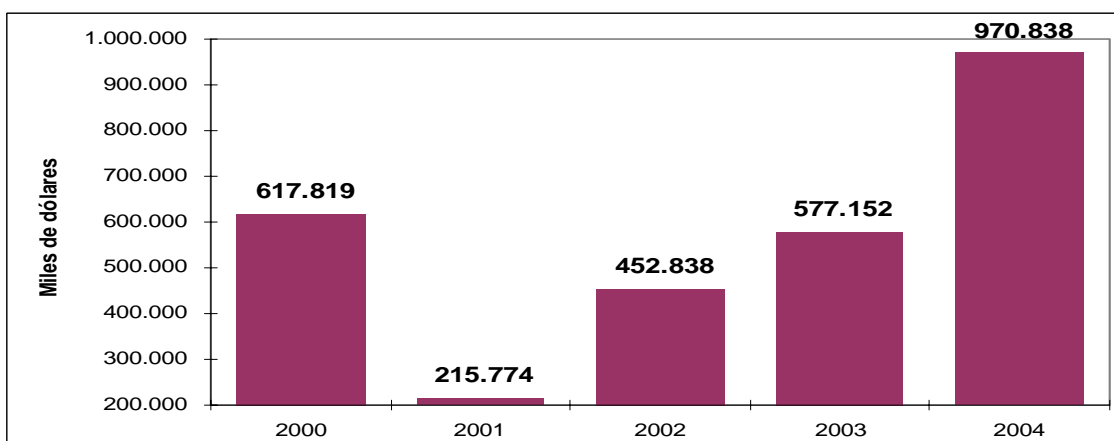
En el 2003 las ventas alcanzaron las 393 mil toneladas res con hueso, con un equivalente en dólares de poco más de U\$S 577 millones. El precio de la tonelada res de U\$S 1.476, sostenido en parte por la recuperación de los valores de los Cortes Hilton que abandonaron la tendencia bajista del año 2002 y con una oferta más restringida ya que se había vuelto al cupo de 28.000 toneladas originales.

Exportaciones de Carnes Vacunas en toneladas res con hueso:



Fuente: Elaborado con datos de Mercados Ganaderos-SAGPyA

Exportaciones de Carnes Vacunas en miles de dólares:



Fuente: Elaborado con datos del Área de Mercados Ganaderos-SAGPyA

3.4.2 PARTICIPACIÓN DE LAS CARNES VACUNAS DENTRO DE LAS EXPORTACIONES AGROALIMENTARIAS:

Las exportaciones de Carnes Vacuna han ido perdiendo posiciones respecto de las exportaciones de los principales complejos agroalimentarios y dentro de las exportaciones totales del país.

Exportaciones como % dentro del sector agroalimentario (en millones de dólares):

	1998	1999	2000	2001	2002	2003	2004
Total exportaciones (A)	26.420,30	23.354,90	26.140,40	26.497,40	25.641,50	30.336,30	34.737,80
Principales complejos (B)	21.932,90	18.859,70	21.364,10	21.495,70	21.288,00	24.154,00	28.354,00

	1998	1999	2000	2001	2002	2003	2004
Complejo Carne Vacuna							
(C)	654	662	618	216	453	577	632
C/B	2,98	3,51	2,89	1,00	2,13	2,39	2,23
C/A	2,48	2,83	2,36	0,82	1,77	1,90	1,82

Fuente: Elaborado por el Área de Mercados Ganaderos-SAGPyA con datos del INDEC

3.4.3 DESTINO DE LAS EXPORTACIONES

Al consolidarse el status sanitario, Argentina a partir del mes de enero del 2005 es “país libre de aftosa **con** vacunación” fue avanzando en las negociaciones para la reapertura de los mercados y actualmente son 88 países los que tienen sus fronteras abiertas a la carne vacuna fresca argentina.

El principal destino de las exportaciones en valor, es la **Unión Europea** y entre sus países miembros el mercado más importante es Alemania. El producto de mayor demanda son los Cortes Enfriados de Alta Calidad exportados dentro de la Cuota Hilton que en dólares representa el 60/65% de las exportaciones hacia esa región en conjunto.

El segundo mercado hasta hace unos años fue **Estados Unidos**, a pesar de que solo importa de Argentina productos procesados con excepción del período Agosto 1997/Marzo 2001¹ donde se exportaron cortes enfriados, cortes congelados y cuartos. De los 118 millones de dólares exportados a EE.UU. en el año 1999, 54 millones correspondieron a Carne Fresca. Canadá fue otro destino importante para las carnes frescas con una colocación de productos por 24 millones de dólares aproximadamente en ese mismo año.

El tercer mercado tradicional para las carnes frescas ha sido **Chile** que cumple una función estratégica en la integración de la res dentro del negocio de la carne.

Luego se han ido sucediendo en los puestos siguientes abundantes cambios y rotaciones, surgiendo o resurgiendo mercados como Rusia, Argelia, Egipto, Bulgaria que se caracterizan por demandar productos de valores medios y bajos por tonelada. Eso no ha ayudado a la recomposición del valor promedio de la tonelada equivalente res exportada, ya que de valores promedios que se ubicaban en los 1.850/2.000 dólares por tonelada res, se descendió a menos de U\$S 1.300, logrando muy lentamente su alza a partir del 2003 hasta los U\$S 1.536 del año 2004.

En ese año, el principal mercado extracomunitario para las carnes frescas fue Rusia cuyo valor promedio se encontraba en U\$S 1.549.

¹ Entre agosto del año 2000 al mes de diciembre de ese mismo año se interrumpieron los envíos de carnes frescas a Estados Unidos y Canadá.

Exportaciones de Carnes vacunas. Principales destino (en miles de dólares):

Países	Valor de las exportaciones	Participación %		Valor de las exportaciones	Participación %
Total 1999	661.658		Total 2004	970.642	
UNION EUROPEA	331.133	50,05	UNION EUROPEA	412.864	42,54
Estados Unidos	118.475	17,91	Rusia	144.418	14,88
Chile	79.408	12,00	Estados Unidos	83.052	8,56
Canadá	27.837	4,21	Israel	59.509	6,13
Israel	23.834	3,60	Argelia	47.604	4,90
Brasil	23.815	3,60	Venezuela	40.529	4,18
Puerto Rico	6.219	0,94	Chile	30.841	3,18
Taiwán	5.970	0,90	Brasil	23.511	2,42
Aruba	5.824	0,88	Bulgaria	16.678	1,72
Suiza	5.143	0,78	Marruecos	11.006	1,13

Fuente: Elaborado con datos del Área de Mercados Ganaderos y SENASA

Exportaciones de Carnes Vacunas por destino (en % sobre volumen):

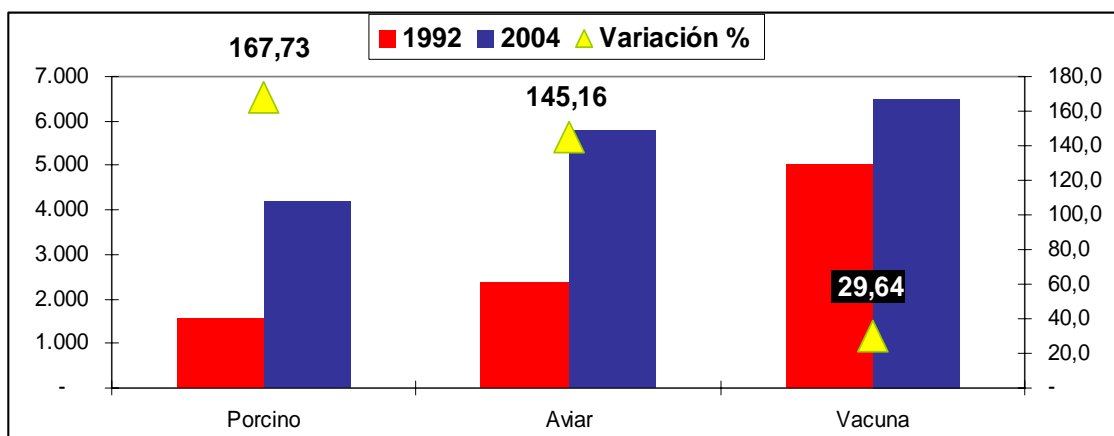
VOLUMEN	1995	1996	1997	1998	1999	2000	2001	2002	2003
1) MERCOSUR	15%	12%	8%	5%	4%	4%	5%	6%	2%
2) OTROS AMERICA LATINA	14%	18%	22%	20%	19%	15%	5%	1%	9%
3) AMERICA DEL NORTE Y CENTRAL	22%	20%	21%	27%	33%	31%	46%	17%	16%
4) UNION EUROPEA	40%	37%	36%	40%	34%	33%	29%	43%	33%
5) OTROS EUROPA (incluido RUSIA)	1%	4%	3%	1%	1%	4%	1%	8%	15%
6) ASIA y MEDIO ORIENTE	6%	6%	7%	5%	7%	11%	11%	6%	18%
7) AFRICA	1%	2%	2%	2%	2%	2%	3%	18%	5%
8) CHINA	0%	0%	0%	0%	0%	0%	0%	0%	0%
9) RESTO	1%	2%	2%	0%	0%	0%	0%	1%	2%
TOTAL	100%	100%	100%	100%	100%	100%	100%	100%	100%

Fuente: Elaborado con datos del Área de Mercados Ganaderos-SAGPyA y SENASA

3.5 Participación en el comercio mundial:

El comercio mundial de **Carne Vacuna** ha tenido un crecimiento mucho más lento comparado con las otras carnes como la Porcina y la Aviar. El comercio mundial de **Carne Porcina** se ha incrementado desde 1992 al 2004 en un 168% en tanto la **Carne Aviar** ha crecido en un 145% mientras la Carnes Vacuna solo un 29,6%.

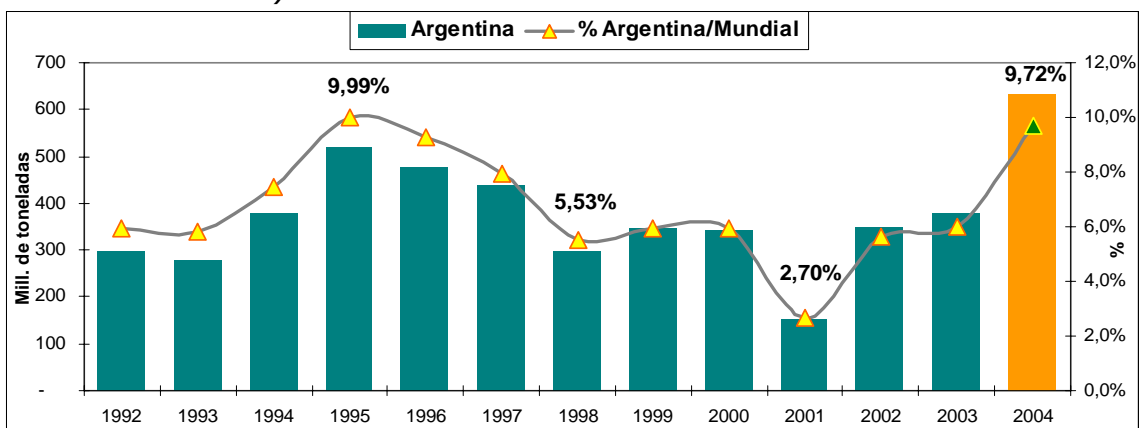
Evolución del Comercio mundial de carnes (en miles de toneladas):



Fuente: Elaborado con datos del USDA y el Área de Mercados Ganaderos-SAGPyA

La Carne Vacuna argentina ha mantenido una participación oscilante desde el año 1992 a la fecha tendiendo desde el año 2003 a recuperar su posición en el mercado internacional alcanzando en el año 2004 casi un 9,7% como exportador, 5% de consumo y 6% como productor de carne.

Exportaciones de Carnes Vacunas y participación % en el mercado mundial (en miles de toneladas):



Fuente: Elaborado por el Área de Mercados Ganaderos-SAGPyA

Los sucesivos cierres de mercados en función a restricciones de índole sanitaria a lo largo del siglo XX, y debido a distintas políticas sectoriales, llevaron a que Argentina perdiera el rol principal en el mercado mundial y su participación actual en el mercado internacional sea actualmente de sólo un 6%. Desde el año 1995, Argentina descendió del quinto al octavo lugar como exportador de carnes alejándose de aquel “primer puesto” como exportador en las primeras décadas del siglo pasado

Participación en volumen en el comercio mundial de carnes.

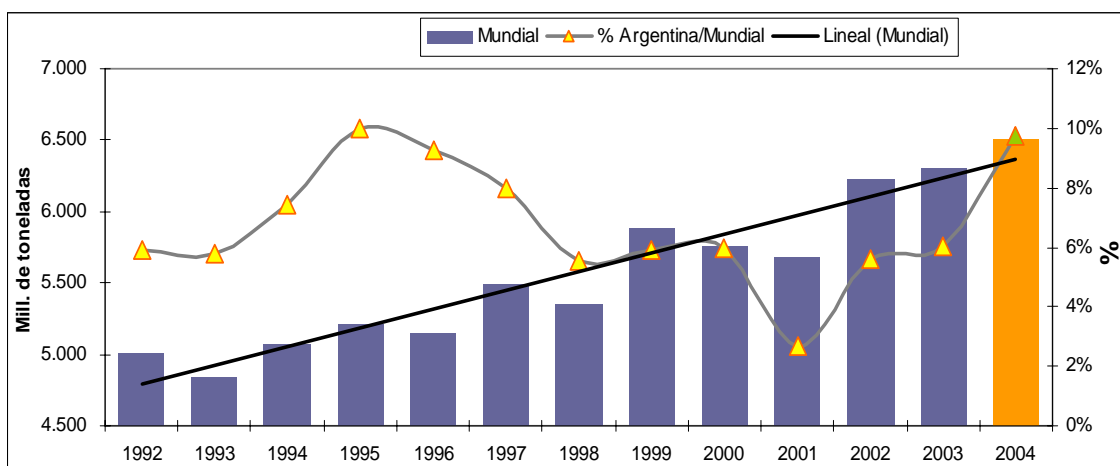
Carne Vacuna	1995	1996	1997	1998	1999	2000	2001	2002	2003	2004
Argentina	520	477	438	296	348	342	153	351	379	632

Carne Vacuna	1995	1996	1997	1998	1999	2000	2001	2002	2003	2004
Mundial	5.207	5.150	5.496	5.355	5.880	5.755	5.674	6.231	6.299	6.499
% Argentina /Mundial	9,99%	9,26%	7,97%	5,53%	5,92%	5,94%	2,70%	5,63%	6,02%	9,72%

Fuente: Elaborado con datos de Mercados Ganaderos-SAGPyA y USDA

En el 2001, con el cierre de la casi totalidad de los mercados a partir de marzo, las exportaciones de Argentina sólo representaron el 2,6% del total mundial. Las res con hueso equivalentes a 971 millones de dólares, lo que implicaría un aumento de la participación mundial del 6,2% al 9,7%. Se espera en los próximos años una mejora de las exportaciones permitiendo así que Argentina vaya recobrando más mercados a medida que alcance un mayor status sanitario pudiendo acceder a una mayor cantidad de mercados cerrados por el momento lo cual permitiría aumentar el valor promedio obtenido.

Comercio mundial de Carne Vacuna y participación de Argentina (en millones toneladas res con hueso):



Fuente: Elaborado con datos de Mercados Ganaderos-SAGPyA, SENASA y USDA

4. ANÁLISIS DE PERSPECTIVAS

4.1 Proyecciones de Oferta y Demanda Mundial

De acuerdo al panorama que plantea la Organización para la Cooperación y Desarrollo Económico (OCDE), la demanda de carne vacuna en el mercado mundial seguirá aumentando debido fundamentalmente a los cambios en la dieta alimenticia de los países del sudeste asiático y al aumento de la demanda de carne por el mejoramiento del poder adquisitivo en algunos países.

La veda a la carne estadounidense y canadiense trajo como consecuencia una menor oferta de carne en el mercado mundial, por lo cual los precios de la carne en el mercado internacional aumentaron en forma sostenida durante 2004 y se espera lo mismo para el año 2005.

Las exportaciones mundiales de carne vacuna aumentarían un 8% con respecto al 2004, a casi 7.000.000 de toneladas mientras que las de carne aviar lo haría en un 6% y las de carne porcina en un 2%.

No sucedería lo mismo con el consumo mundial, ya que el mayor aumento con respecto al 2004 se daría en la carne aviar, luego en la porcina, y finalmente en la carne vacuna, con aumentos del 4%, 3% y 2% respectivamente.

Exportaciones mundiales de carne (en toneladas):

	2004(p)	2005(e)	Var. 05/04
Carne vacuna	6.499	6.999	8%
Carne porcina	4.446	4.556	2%
Carne aviar	6.148	6.507	6%
Consumo mundial	2004(p)	2005(e)	Var. 05/04
Carne vacuna	49.587	50.439	2%
Carne porcina	90.643	93.074	3%
Carne aviar	53.256	55.319	4%

Fuente: elaborado con datos del USDA

El cambio que se ha dado en el status sanitario de los principales exportadores de carne vacuna, debido a enfermedades como la BSE o la Fiebre Aftosa, ha cambiado las pautas comerciales en estos últimos años, y se espera que estas pautas se mantengan durante el 2005.

Se estima un aumento significativo en las exportaciones de los países del MERCOSUR, las cuáles ayudarían a superar la escasez en el mercado interno de algunos países importadores como la Unión Europea y en segundos mercados que históricamente eran provistos por Australia y Nueva Zelanda (ya que éstos países están ahora destinando gran parte de sus exportaciones a Japón y Corea, debido a la falta de carne estadounidense).

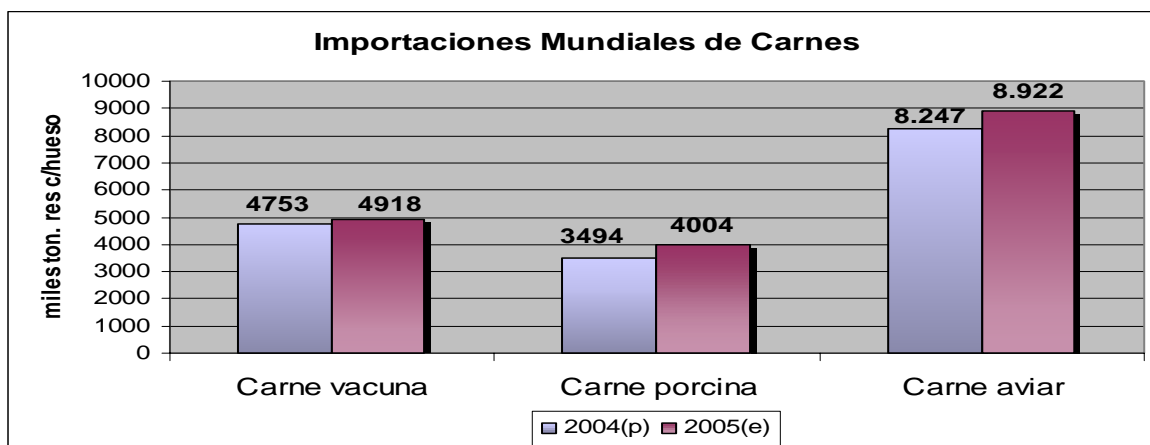
El consumo en los principales mercados importadores aumentaría menos de un 2% este año, a 50,4 millones de toneladas, volumen levemente por arriba del récord del año 2002 de 50,3 millones. Muchos de estos países reducirán su consumo durante el 2005, debido a la reducción de la oferta en muchos de estos mercados, mientras que la demanda se mantendría fuerte. Como consecuencia de ello, se esperan precios más elevados.

Importaciones Mundiales de todas las carnes

Importaciones mundiales	2004(p)	2005(e)	Var. 05/04
Carne vacuna	4.753	4.918	3%
Carne porcina	3.494	4.004	15%
Carne aviar	8.247	8.922	8%

Fuente: Elaborado con datos del USDA

Como puede observarse en el cuadro, la carne que más vería incrementada las importaciones mundiales, con respecto al año pasado, sería la carne porcina, con un 15% de incremento. Las importaciones mundiales de carne vacuna aumentarían un 3%, mientras que las de aviar lo harían en un 8%.



Fuente: "World Markets and Trade" USDA. Abril de 2005.

4.1.1 PRINCIPALES EXPORTADORES

ESTADOS UNIDOS

Debido a las restricciones a las importaciones relacionadas con la BSE que se le impusieron a EE.UU., este país ha pasado a ser el noveno exportador mundial de carne vacuna en el 2004, y se mantendría en ese puesto durante el 2005. Dichas exportaciones aumentarían un 39% a 290.000 toneladas este año, pero continuarían por debajo de los niveles previos a la BSE. En el 2004 Méjico y Canadá representaron el 87% de las exportaciones de EE.UU. Con la continua oferta ajustada y el incremento del consumo, se espera que los precios estadounidenses se mantengan altos a lo largo del año.

CANADÁ

A pesar de los 3 casos de BSE encontrados en este país, se pronostica que Canadá exportará un volumen récord este año, debido a las continuas exportaciones a EE.UU. y Méjico. Las mismas se calculan en 625.000 toneladas. En el 2004 alrededor del 98% de las exportaciones canadienses de carne vacuna fueron a EE.UU. y a Méjico ya que la mayoría de los países les habían cerrado el mercado.

Las existencias de ganado vacuno alcanzaron en Canadá un récord histórico, casi 15,1 millones de cabezas a principios de 2005, lo que representa un aumento del 3% con respecto al 2004. Se espera que la faena de este año también se incremente, aproximadamente en un 6% con respecto al 2004, lo que junto con la reapertura de la frontera con EE.UU. traerían como consecuencia una reducción de las existencias este año.

BRASIL

Se estima que Brasil exportará este año 1,9 millones de toneladas, por lo que seguiría siendo el líder mundial en exportaciones de carne vacuna. Aunque se estima un aumento del 14% con respecto al 2004, dicho aumento es inferior al ocurrido entre el 2003 y el 2004, que fue del 39%. Esto es consecuencia de que el tipo de cambio desfavorable limitará las oportunidades de venta.

La composición de las exportaciones del país está cambiando. En 1999 el 48% de las exportaciones eran carnes procesadas, en el 2004 dichas carnes representaron el 15%.

Se prevé para el 2005 que el 22% de la producción sea exportada, la cuál será de 8,5 millones de toneladas, un 6% por encima de la producción del 2004. El consumo interno también aumentaría debido a la mejoría de las condiciones económicas de la población.

AUSTRALIA

Este año la demanda mundial por la carne vacuna australiana deberá competir con la necesidad de Australia de aumentar sus existencias. Debido a las prohibiciones a la carne estadounidense y canadiense, Australia es el principal abastecedor de los mercados de Asia más importantes, los cuáles son muy atractivos debido a sus altos precios.

Por otra parte, los altos precios de la hacienda y las condiciones climáticas favorables son fuertes incentivos para el aumento de las existencias. Estos Factores también contribuirían a un aumento en los pesos de faena, la cuál también aumentaría en respuesta a la fuerte demanda global de carne vacuna australiana.

El año pasado las exportaciones de carne vacuna australiana a Japón aumentaron un 44%, lo que produjo que la participación de mercado de Australia pasara del 49% a casi el 90% del total de las importaciones de carne vacuna de Japón. Esta tendencia continuará por lo menos hasta que Japón reabra su mercado a EE.UU.

NUEVA ZELANDA

Se pronostica que este año las exportaciones caerían un 7%, a 565.000 toneladas. Las exportaciones de carne vacuna a Japón, Corea de Sur y a otros mercados asiáticos aumentaron el año pasado, pero no aumentarán debido a la caída de la producción. Además, algunos mercados encontraron a la carne de animales alimentados a pasto como un sustituto imperfecto de la carne de feed lot cuando las carnes provenientes de EE.UU. fueron prohibidas.

Se estima un descenso del 6% en la producción de carne vacuna, como consecuencia de unos stocks iniciales más bajos a comienzos del 2005. Pero el peso de faena se mantendrá elevado gracias a las condiciones climáticas favorables, aunque no será lo suficientemente alto como para contrarrestar la pérdida de producción por la reducción de la faena.

4.1.2 PRINCIPALES IMPORTADORES

ESTADOS UNIDOS

En el 2005 EE.UU. seguirá manteniendo su posición como primer importador mundial de carne vacuna. El consumo se incrementó un 3% el año pasado, y se incrementaría otro 4% este año. La producción también aumentaría un 4%, pero se mantendrá por debajo de los niveles del 2003.

En el 2004 las importaciones se incrementaron un 22%, y gran parte de este aumento provino de Canadá y Uruguay. Y se espera que este año también se incrementen, en un 2%.

RUSIA

Las importaciones rusas de carne vacuna aumentarían un 3% este año, a 750.000 toneladas, debido a la decreciente producción y el incremento del consumo. Las existencias de ganado han estado decreciendo en los últimos 10 años y se espera que continúen decreciendo, debido a los altos costos de alimentación y a sus malas condiciones, y a la alta demanda de ganado para faena.

Los altos precios de la carne han hecho que se faene en menores pesos, lo que implica una reducción en la producción. El consumo aumentará de manera marginal ya que los ingresos también se incrementarán, pero estará limitado por los precios elevados.

Bajo el sistema de cuotas de Rusia, los importadores prefieren cortes deshuesados de alto valor para así poder aprovechar al máximo sus cuotas.

Este año las importaciones provenientes de Brasil y Argentina compensarán las reducidas importaciones provenientes de Ucrania, dónde la oferta ha disminuido debido a una reducción en la producción.

UNIÓN EUROPEA

La UE continuará siendo un neto importador de carne vacuna este año. Aunque se estima que las importaciones crecerán un 13%, a 550.000 toneladas, las exportaciones de carne vacuna descenderán un 14%, a 300.000 toneladas, debido a la menor producción y a las menores ventas a Rusia, mercado tradicionalmente principal de la UE.

Se estima que la mayoría de los países de la UE producirán este año la misma cantidad – o menos – que en el 2004, con la excepción de Italia, Portugal y España. En general, se espera una caída de la producción del 2%. Con esta caída de la producción, aumentarán las importaciones, especialmente las provenientes de países del MERCOSUR que han intensificado sus esfuerzos de comercialización.

JAPÓN

Las importaciones de carne vacuna aumentarán un 1% en el 2005, aunque permanecerán un 23% por debajo del nivel del año 2003, como consecuencia de las prohibiciones impuestas a la carne de los EE.UU.

Las compras provenientes de Australia se han incrementado, pero las condiciones en ese país, y las diferencias entre su carne vacuna y la de los EE.UU., hace que no se pueda llegar a una expansión de las importaciones de Japón a los niveles previos a la BSE en EE.UU.².

MÉXICO

Este año las importaciones de México aumentarían un 11%, a 320.000 toneladas, aunque se mantendrían por debajo de los niveles previos a la BSE. Este país ha reanudado las importaciones de carne sin hueso proveniente de EE.UU. y Canadá.

El consumo caería un 2%, en parte porque la carne vacuna ha sufrido una dura competencia de la carne porcina y aviar. Sin embargo, como los ingresos continúan creciendo, el consumo per capita de carne aumentaría.

COREA DEL SUR

En este país las importaciones de carne vacuna para este año se verían incrementadas en un 6%, un 52% por debajo de los niveles previos a la BSE, a pesar de los esfuerzos de Australia y Nueva Zelanda por llenar el espacio dejado por EE.UU. El año pasado las importaciones provenientes de Australia aumentaron un 29% y las de Nueva Zelanda un 72%. Durante este año las prohibiciones a la carne estadounidense y la reducida demanda llevarían a una reducción del consumo del 8%.

4.2 Proyección de oferta y demanda de Argentina

Hay varios factores externos e internos que permiten prever un aumento de la demanda de carne argentina a corto y mediano plazo lo cual facilitaría al sector en su conjunto un mayor crecimiento en los próximos años y posicionar a las Carnes Vacunas de Argentina en el mercado internacional y superar la participación en el comercio del 9,9% :

Estos factores son:

- ❖ *Mantenimiento de la situación sanitaria respecto a la Aftosa y obtención del status de país libre de Aftosa con vacunación.*
- ❖ *Obtención del status de país libre de BSE.*
- ❖ *Generalización del criterio de "riesgo mínimo".*
- ❖ *Aumento de la demanda de carne argentina:*
 - *Rusia,*
 - *Unión Europea,*
- ❖ *Apertura de mercados:*
 - *Acceso al mercado canadiense*
 - *Acceso al mercado de los Estados Unidos.*
- ❖ *Tendencia al consumo mundial de carnes naturales.*
- ❖ *Cumplimiento de Argentina en la Implementación de un Sistema Nacional de Trazabilidad de Ganado Vacuno tanto para consumo interno como exportación*

² Estas proyecciones suponen que para el 2005 no habría importaciones provenientes de EE.UU., ya que Japón aún no ha completado el proceso regulatorio requerido para permitir que las compras se reanuden además del nuevo caso detectado de BSE en el rodeo americano.

Muchos de estos factores mencionados ya están influyendo en el aumento de las exportaciones de carne bovina y otros lo harán en el corto y mediano plazo previéndose un significativo y constante aumento de las exportaciones.

Existe una demanda mundial creciente para los próximos 10 años de carne vacuna lo cual posibilita que Argentina pueda incrementar el volumen de exportación de Carnes Frescas y Procesadas, sin dejar de lado un subproducto con posibilidades de crecer como las menudencias, muy requeridas en el mercado oriental.

Durante el año pasado las exportaciones de Carnes Vacunas llegaron a las 632 mil toneladas res con hueso equivalentes 970 millones de dólares, manteniéndose la tendencia positiva para los próximos años.

El acceso de la carne argentina a los mercados del mundo deberá estar acompañada por un aumento de la producción que permita poder responder al aumento de la demanda mundial. Este aumento se podrá verificar siempre y cuando estos factores evolucionen favorablemente:

- ✓ *Incremento de las existencias: como respuesta a mejoras en el manejo de los rodeos*
- ✓ *Aumento de la tasa de extracción: el promedio de los últimos 20 años oscila entre 23/25% (calculada en función de los datos de la Encuesta Nacional Agropecuaria del INDEC). Esta sería aun menor en el caso de calcular este porcentaje contra las existencias que surge de la vacunación bajando la misma a 22/24%. En países como Australia y Estados Unidos la Tasa se encuentra entre 32/36%, en Nueva Zelanda en 40/41%.*
- ✓ *Aumento del peso promedio en gancho: el peso de la res en gancho oscila en función de la composición de la faena y en función de la oferta de animales pesados requeridos por la exportación.*
- ✓ *Disponibilidad de una oferta continua de materia prima para exportación: el novillo, lo cual podría opacar para los próximos años la creciente demanda externa y afectar el precio interno.*

Argentina aumentará las exportaciones a niveles a los que no se llega hace más de 25 años. La fuerte y sostenida demanda global y los mercados que se han abierto para Argentina durante el 2004, harían disparar las exportaciones.

Las previsiones de exportaciones son de 720/730.000 toneladas para este año, con lo que Argentina pasaría a ocupar el tercer lugar en el ranking de exportadores mundiales de carne vacuna lo que representa un aumento del 12,8% con respecto al año pasado.

En el siguiente cuadro pueden observarse dichas estimaciones desagregadas por producto, en volumen y en miles de dólares.

Exportaciones argentinas de carnes vacunas y menudencias (en toneladas peso producto):

PRODUCTO	2003	2004	2005 (p)
CARNES VACUNAS	231.006	381.555	434.800

PRODUCTO	2003	2004	2005 (p)
Cuartos	22.765	55.317	57.500
Cortes Enfriados	40.212	50.267	70.000
Cortes Hilton	28.763	29.819	28.000
Cortes Congelados	92.345	186.221	215.000
Cocida y Congelada	28.852	32.090	35.000
Enlatada	15.936	23.904	25.000
Otros Enlatados	2.133	3.937	4.300
EQUIVALENTE RES CON HUESO	393.431	632.264	713.490
MENUENCIAS	71.986	96.705	100.000

(p)- Proyectado

Fuente: Elaborado por el Área de Mercados Ganaderos – SAGPyA.

Exportaciones argentinas de carnes vacunas y menudencias (expresadas en miles de dólares)

PRODUCTO	2003	2004	2005 (p)
CARNES VACUNAS	577.145	970.946	1.203.700
Cuartos	26.990	80.459	92.000
Cortes Enfriados	111.050	178.702	280.000
Cortes Hilton	183.230	210.274	210.000
Cortes Congelados	143.329	343.588	451.500
Cocida y Congelada	77.942	91.428	98.000
Enlatada	26.916	49.052	55.000
Otros Enlatados	7.688	17.443	17.200
PRECIO PROMEDIO FOB	1.467	1.536	1.687
MENUENCIAS	56.187	82.428	100.000
TOTAL CARNES Y MENUENCIAS	633.332	1.053.374	1.303.700

(p)- Proyectado

Fuente: Elaborado por el Área de Mercados Ganaderos – SAGPyA.

5. BIBLIOGRAFÍA

- ❖ *Agrodigital. Página web española con información del mercado de la Unión Europea.*
- ❖ *Anuario estadístico 1997-2004, Instituto Nacional de Carnes, Uruguay*
- ❖ *Boletín Pecuario. Consultora FNP. Brasil. Boletín semanal.*
- ❖ *Carnetec. Revista mensual sobre mercados y tecnología de la carne.*
- ❖ *Comercialización de Ganados y Carnes - Años 2004-2005, Iriarte, Ignacio*
- ❖ *European Market Survey. Meat and Livestock Commission. Gran Bretaña. Boletín mensual con noticias del sector, precios del ganado, gravámenes a la importación y reintegros a la exportación de carne.*
- ❖ *IICA. Boletín electrónico.*

- ❖ *Informe de Faena mensual, SENASA*
- ❖ *Informe Mensual de exportaciones, OECE, SENASA*
- ❖ *Informe mensual de faena, ONCCA*
- ❖ *INTA Informa. Boletín electrónico.*
- ❖ *Meat International. Revista mensual sobre temas de comercio internacional y producción de carne.*
- ❖ *Meat The Market. Boletín semanal del Meat & Livestock Australia.*
- ❖ *Mercado de Liniers S.A. www.mercadodeliniers.com*
- ❖ *Mercados Agropecuarios. ODEPA. Oficina de Estudios y Políticas Agrarias. Ministerio de Agricultura de Chile. Publicación mensual con indicadores agroeconómicos.*
- ❖ *MHR Viandes. Página web con información del mercado mundial de carnes.*
- ❖ *Newsletter. International Meat Secretariat. Boletín quincenal.*
- ❖ *Noticarnes. US Meat Export Federation*
- ❖ *Perspectivas Alimentarias. Publicación trimestral de la FAO sobre agricultura, pesca y ganadería.*
- ❖ *Plan Agropecuario. Editada por el Entidades Gremiales de los productores uruguayos. Revista del sector agropecuario de Uruguay.*
- ❖ *Reportes del Departamento de Agricultura de los Estados Unidos de Norteamérica.*
- ❖ *Revista Eurocarne. Publicación mensual del sector cárnico en España.*
- ❖ *Revista Eurocarni. Publicación mensual del sector cárnico en Italia.*
- ❖ *Servicio Agrícola Ganadero de Chile (SAG)*
- ❖ *World Market and Trade, USDA*