

# Problemas sanitarios en ganadería

## Queratoconjuntivitis, Ectima y Enterotoxemia

Por: Med.Vet. Juan Pablo Martínez Stanziola (OGA Trevelin)  
Dr. Carlos Robles (Grupo de Salud Animal, INTA EEA Bariloche)

La presencia de cenizas volcánicas en el ambiente trae ciertas consecuencias en la ganadería. Dos aspectos que hay que tener en cuenta es la presencia de



Vacunación de queratoconjuntivitis

Queratoconjuntivitis y de Ectima Contagioso, dos afecciones que necesitan ser vigiladas y controladas. Sobre esto informa el **Med.Vet. Juan Pablo Martínez Stanziola**, de la Oficina de Gestión Agropecuaria Trevelin. También el Grupo de Salud Animal de la Estación Experimental del INTA Bariloche ha efectuado algunas recomendaciones a los productores que sufren los efectos de las cenizas. Por cambios bruscos de alimentación a causa de la presencia de cenizas en el pastizal o por la suplementación con fardos, pellets y granos que se da a los animales se predisponen las condiciones para la aparición de Enterotoxemia. Sobre esto informa el **Dr. Carlos Robles** de esa unidad.

### Queratoconjuntivitis bovina y ovina

#### La enfermedad en bovinos:

La Queratoconjuntivitis Infecciosa Bovina es una enfermedad contagiosa que produce congestión e inflamación de la conjuntiva y lesiones en la córnea. El agente que con más frecuencia la provoca es la bacteria *Moraxella bovis*, asociada al virus de la Rinotraqueitis Infecciosa bovina (IBR).

La enfermedad se presenta con mayor asiduidad en períodos de mayor luminosidad (aumento de radiación ultravioleta) y vientos.

Los animales jóvenes son más susceptibles. Ciertos factores predisponen a la instalación de los agentes patógenos: stress, aumento de luminosidad, ojos irritados por lesiones (son frecuentes las pinchaduras por puntas de pastos secos), como así también otras infecciones a virus y bacterias.

En bovinos las razas británicas son más propensas a la queratoconjuntivitis, sobre todo si poseen poca pigmentación alrededor de sus ojos, y párpados albinos como las razas Hereford, Holando, Shorthorn, en mucha menor medida los Angus.

**Transmisión:** Se produce por contacto directo de

SE AUTORIZA LA REPRODUCCION DEL PRESENTE ARTICULO SIEMPRE QUE SE PUBLIQUE SIN RECORTES, SE CITE LA FUENTE DE ORIGEN (Estación Experimental Agroforestal Esquel (Chubut), NOMBRES DEL O LOS AUTORES Y LA ZONA A LA CUAL VA DIRIGIDA EL ARTICULO.

Espacio Publicitario

## PROBLEMAS SANITARIOS EN GANADERÍA

descargas nasales y de lágrimas, y fundamentalmente por moscas y manipuleo humano en las mangas. Existen en los rodeos muchos animales portadores que no muestran signos clínicos de esta afección. El período de incubación es de 21 días. Los síntomas iniciales son: contracción de pupilas, fotofobia (los animales cierran sus ojos), e inflamación de ojos. Se producen opacidades en las córneas, eventualmente ulceraciones y lesiones.

**Pronóstico:** Pueden recuperarse espontáneamente, pero también se puede llegar a la ceguera por cicatrización completa de la córnea. Hay casos de ceguera de un ojo, manteniendo el otro recuperado totalmente.

**Tratamientos:** En forma preventiva el tratamiento es el aislamiento de los animales y su vacunación.

El Tratamiento recomendado una vez instalada la enfermedad es aplicar 1 cc de Oxitetraciclina al 20% larga duración en cada párpado doblando el mismo (en la parte colorada o interna del párpado) y con jeringa de tuberculina, y la aplicación de colirio.

**Prevención:** Se recomienda la vacunación aplicando dos dosis separadas por un período de 21 días cada una

### La enfermedad en ovinos:

En los ovinos los agentes causales aun no están claramente definidos, pero estudios que se están llevando adelante en el INTA Bariloche, indicarían que la enfermedad es causada por la acción conjunta de *Mycoplasma conjunctivae*, *Moraxella ovis* y eventualmente *Arcanobacterium pyogenes*

### Ectima Contagioso

El Ectima Contagioso (EC) es una enfermedad viral infecciosa y muy contagiosa que afecta ovinos y caprinos. El Ectima Contagioso presenta una gran distribución en la mayoría de los países. Se presenta en forma enzoótica en todas aquellas partes del mundo en que se crían ovejas o cabras. Se la



Ectima

conoce con diferentes nombres como por ejemplo Dermatitis pustular contagiosa; Fuego de la boca; Epizootia, Estomatitis pustular contagiosa, Boca costrosa; Estomatitis ulcerativa y boquera o mal de la boca.

Es producido por un pox virus específico que afecta la piel. El mismo resiste la desecación y puede vivir a temperaturas de 30 °C durante años. Clínicamente la enfermedad se caracteriza por la presencia de una dermatitis infecciosa en los labios de los animales jóvenes, que ha sido encontrada en otros rumiantes domésticos y silvestres. En condiciones particulares puede afectar también al hombre por lo cual es necesario tomar ciertos cuidados preventivos en el momento de manipular animales enfermos. La importancia de esta enfermedad es económica y se manifiesta sobre todo en el retardo en el crecimiento que se producen en los animales que la contraen.

El período de incubación es de 6 - 8 días. Los signos clínicos de Ectima Contagiosa frecuentemente se presentan en 3 formas clínicas diferentes: Labial, Podal y Genital. Es decir, aparecen en los labios y en la mucosa de la boca, como así también en las pezuñas y en el aparato genital de los carneros y hembras. En las ovejas que amamantan crías infec-

Espacio Publicitario

tadas suelen presentarse lesiones en las mamas, las cuales se desarrollan en forma de pápulas pasando a las formas de vesículas, de pústulas y de costras. Las lesiones pueden ser invadidas por infecciones secundarias. La enfermedad permanece durante 1 a 4 semanas.

En su presentación clínica más frecuente, la enfermedad posee una elevada morbilidad (cantidad de enfermos) hasta del 100% y con baja mortalidad (menos del 5%). Sin embargo, ocasionalmente la presencia de complicaciones, principalmente bacterianas, puede determinar cuadros complicados.

**Transmisión:** puede ser muy rápida. Se consideran fuentes de infección los animales enfermos ya que mantienen en las costras y linfa de las vesículas el virus en forma infectante durante semanas. La introducción de animales enfermos o en fase de convalecencia que padecieron la enfermedad recientemente es una de las formas en que se efectúa la transmisión. También se produce por el contacto de animales susceptibles con objetos contaminados o animales enfermos, a través de heridas en los primeros. Se considera como puerta de enterada la piel de los labios o de los pies o la mucosa de la boca o de los genitales. El virus penetra en la piel o en las mucosas por escoriaciones y se multiplica



Ectima

en las células epiteliales. Aparecen primero vesículas que más tarde se transforman en pústulas. Las mismas, cuando se localizan en la piel de los labios, al secarse, se forman costras. En cambio en mucosas y pie las capas superficiales del epitelio se desprenden y dejan erosiones.

- Las lesiones podales producen rengueras y podrían ser consideradas como un factor predisponente en la presentación de pododermatitis infecciosa.

**Tratamiento:** Es recomendable que la manipulación de los animales infectados se realice con guantes desechables para prevenir la infección cruzada y la autoinfección. Durante la primera fase de un brote deberán aislarse los animales enfermos y el resto se vacunarán. Las crías deben ser vacunadas al mes y medio de nacidas.

## Enterotoxemia

La enterotoxemia de los ovinos y caprinos es producida por una bacteria llamada *Clostridium perfringens* Tipo D que vive en el intestino de los animales pero que bajo ciertas condiciones de pastoreo, es capaz de reproducirse rápidamente en grandes cantidades y producir toxinas, desencadenando así la enfermedad. Tales condiciones favorables se dan cuando (a) se hace un cambio de potrero, pasando los animales de una pastura pobre o sobrepastoreada, a un potrero con una pastura abundante o en rebrote (b) que haya llovido y que haya habido temperaturas adecuadas, que produjeron un rebrote rápido del pastizal con aparición de "verdín" (hierbas anuales de crecimiento rápido) y (c) cuando se suplementa a los animales de golpe, con pasto fresco, pellets, granos, etc.

**Aspectos clínicos:** La enfermedad es de curso agudo o sobreagudo. Se puede observar depresión, falta de apetito, incoordinación, movimientos de pedaleo cuando el animal ya está caído, convulsiones y muerte. En el caso de los caprinos, el cuadro es más bien de tipo entérico, con presencia de diarreas y muerte. Si bien se pueden enfermar animales de

Espacio Publicitario

todas la edades, tanto en ovinos como en caprinos, esta enfermedad afecta en mayor medida a animales jóvenes.

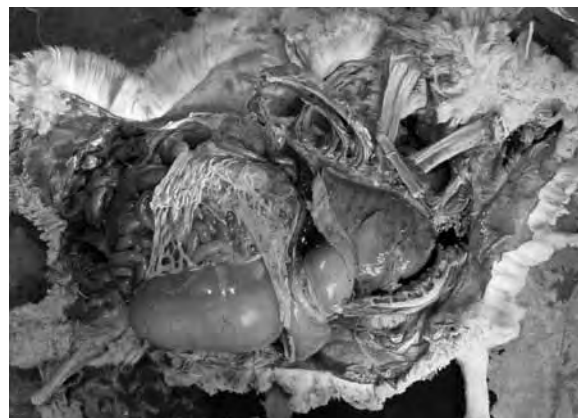
**Tratamiento:** ante la presencia de un brote de enterotoxemia no hay mucho por hacer, pues los animales mueren rápidamente. A fin de evitar que sigan muriendo animales, se recomienda cambiar los animales hacia un potrero más seco, donde no haya verdín y suprimir inmediatamente cualquier tipo de suplementación, hasta que dejen de morir animales.

**Prevención:** a fin de prevenir la aparición de la Enterotoxemia se debe aplicar la vacuna conocida como "triple", todos los años, de la siguiente manera:

- 1era dosis: vacunar todos los corderos/as a los 2 meses de vida (se puede hacer coincidir con la señalada).

- 2da dosis (refuerzo): vacunar todos los corderos/as a las 3 semanas después de aplicada la 1era dosis.

- de aquí en más se sigue aplicando de por vida 1 refuerzo anual a todos los animales 30 días antes de la fecha de parto de las ovejas. Quienes hacen equipa parto, es el momento indicado para la aplicación. Con esto nos aseguramos la protección de toda la majada y, a su vez, que las madres pasarán en el calostro, anticuerpos protectores a los corderos para sus primeros 2 meses de vida.



Ovino muerto de enterotoxemia. Nótese la presencia de gas en intestino delgado.

### Recomendaciones para la vacunación:

1) Cuando se junta la hacienda, hacerlo lentamente y en horas de la mañana.

2) Vacuna: Chequear que no esté vencida. Se debe ajustar la dosis a la especie que se va a vacunar. No perder la cadena de frío, manteniéndola siempre en heladera o lugar fresco- Nunca congelar. Nunca el producto debe estar al sol. Un detalle importante es que se debe agitar el frasco de la vacuna cada vez que se cargue la jeringa.

3) Jeringa y aguja: Deben estar limpias y desinfectadas. Si se caen al suelo, se deben desinfectar antes de volver a usarlas. Para ello hay que usar el desinfectante que se tenga a mano: Espadol, Pervinox, fluido Manchester, etc.

Espacio Publicitario

Espacio Publicitario