

GENERALIDADES DEL ÑANDÚ

ACRIÑA. 2006. www.acrina.com.ar
www.produccion-animal.com.ar

Volver a: [Producción ñandú](#)

INTRODUCCIÓN

Según la región fue llamado de diferentes maneras, ñandú proviene del guaraní, choique es de origen mapuche o araucano, suri o sury de origen quechua y aymará, ammanik en mocoví, mañik en toba y pilagá, oóiu en tehuelche, avestruz sudamericano, ema en Brasil y por último charito, charo y charabón son los nombres con que se denomina a los pichones.

CLASIFICACIÓN TAXONÓMICA

Clase: Aves
Subclase: Neornithes
Superorden: Paleognathae
Orden: Rheiformes
Familia: Rheidae
Género: Rhea
Especie: Rhea Americana / Rhea Pennata



CARACTERÍSTICAS DEL ANIMAL

Habitán en estepas y sabanas, pero también en montes, bosques y praderas. Son aves incapacitadas para volar pese a sus grandes alones. Su defensa es la aguda visión y gran velocidad en la carrera. Pueden dar pasos de más de 1,70 m y poseen una gran capacidad de maniobra ayudados por sus alas.

El esófago se puede inflar con aire para producir los sonidos profundos y resonantes que realizan durante la época de celo.

El ventrículo (segundo estómago) puede expandirse, incrementando su volumen para proveer un mayor acumulo de ingesta. Esta facultad le permite a los pichones poder impactarse con facilidad cuando se sobrealimenta con pasto, ramas u otras partículas difíciles de digerir. Las plumas proveen sombra, cuando hace calor se esponjan y cuando hace frío bajan las alas para taparse las patas.

El 60% del día lo pasan caminando en busca de alimento y el restante tiempo descansando. Picotean más de 5.000 veces por día el suelo.

El ñandú es una especie diurna de reproducción estacional (primavera - verano). Que llega a la madurez sexual a los dos años.

Longevidad: 15 años.

Supervivencia natural: sólo el 50 % de las crías a los 30 días; el 10 % a los 6-8 meses.

Área de acción: 7,5 km. por día alimentándose.

Llegan a medir hasta 1,80 mts de altura, con 1,30 mts de largo. su peso oscila en 30 a 35 kg para los machos y 25 a 30 kg para las hembras.

El color es gris oscuro en el dorso, vientre blanco, macho con corona negra en la cabeza y plumas negras en cuello.

Es un ejemplar que por la ley nacional de fauna tiene vedada su captura y comercialización, salvo en aquellos casos en que se desarrollen a partir de emprendimientos de cría y reproducción controlados.

La postura anual, se da entre Septiembre y Febrero. Incuban durante 37 a 40 días.

En condiciones naturales o silvestres el porcentaje promedio por nido es de 26 huevos. Estimándose entre 8 a 12 huevos por hembra por postura.

La condición de cautiverio de estos animales ha demostrado que su domesticación, la disponibilidad de comida en forma permanente y el correcto manejo ha logrado extender el tiempo de postura (de Julio a Febrero) y el número de huevos por hembra puede llegar a las 40 unidades.

Porcentaje de abandono natural de nidos: 35 a 50%. Las causas son la explosión de un huevo podrido, exceso de huevos, nacimientos asincrónicos, etc.

Horario de oviposición: 11 a 15 hs.

El huevo de ñandú es de 8 a 10 veces más grande que el de gallina promedio de 60 gr., con un peso que oscila entre los 530 a 650 gr.



Los testículos aumentan su tamaño cuatro veces durante la época reproductiva y no producen espermatozoides fuera de la misma. La testosterona aumenta con el incremento de horas luz por día, y secundariamente aparecen todas las restantes características sexuales secundarias como ser la vocalización y territorialismo.

Existen determinados factores ambientales que pueden producir infertilidad:

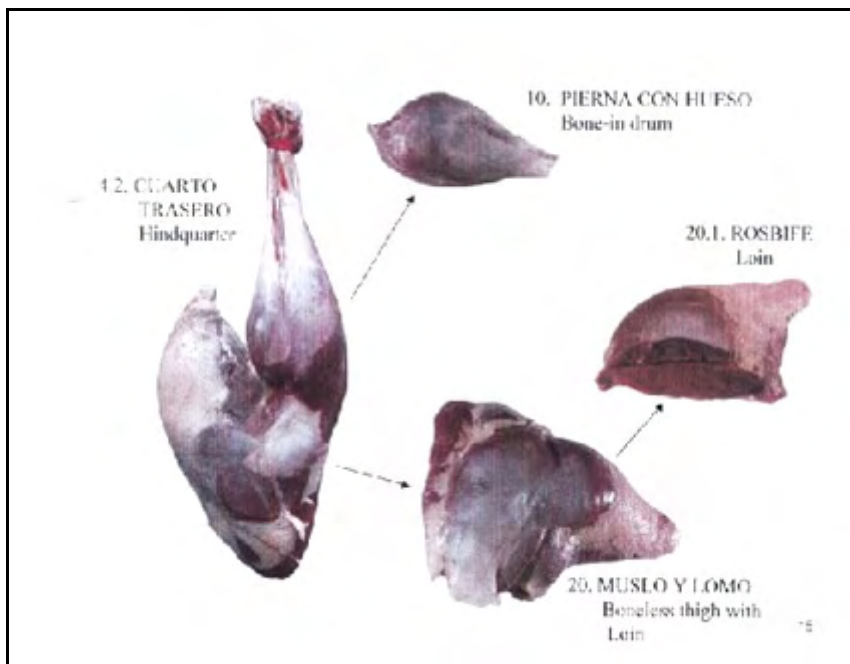
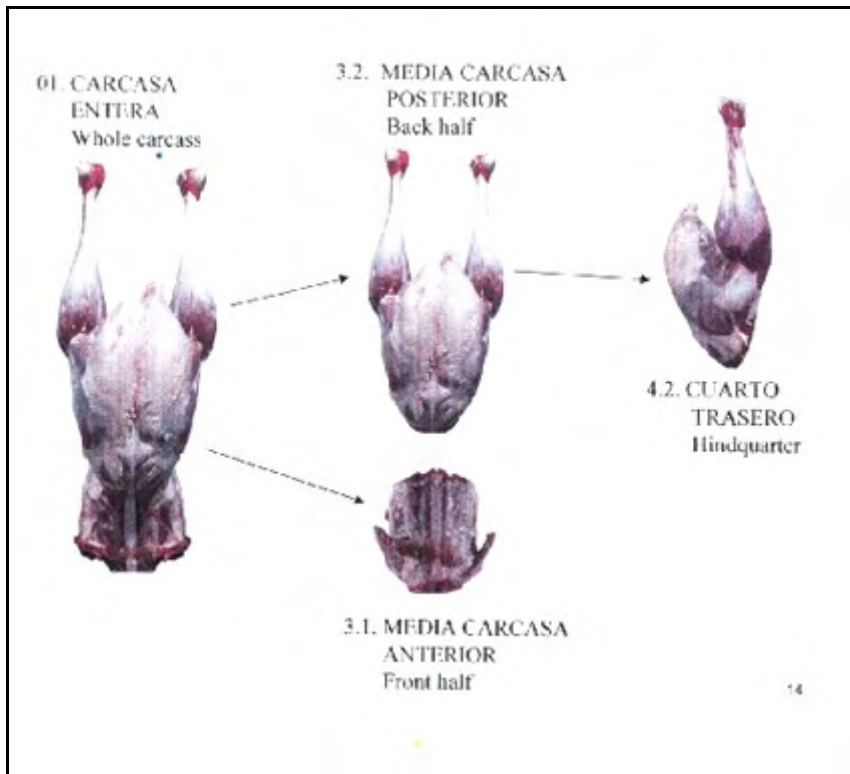
- ◆ Cercanía a torres de alta tensión o máquinas de combustión.
- ◆ Predadores.

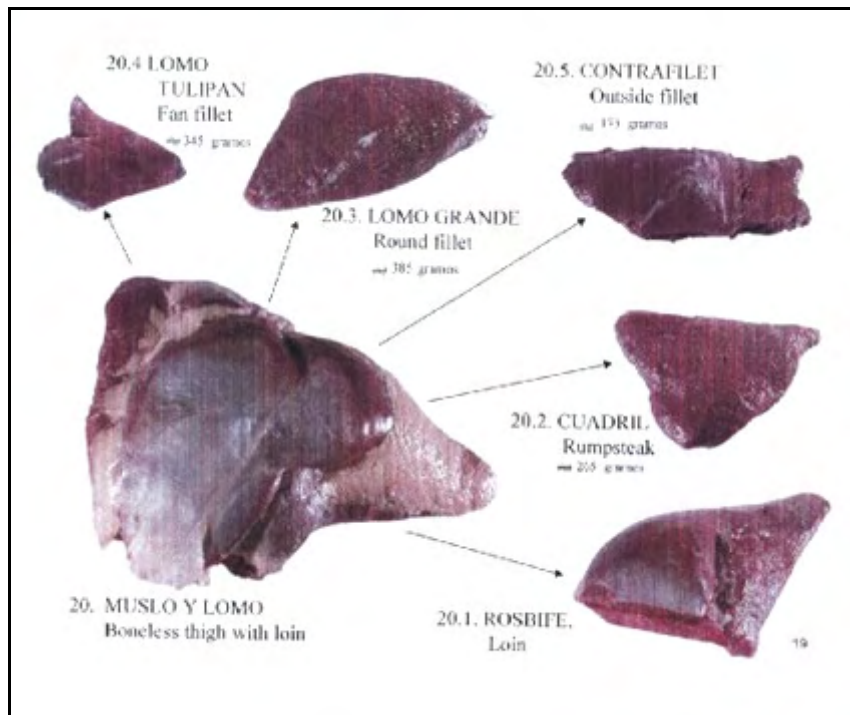
La carne del ñandú se caracteriza por ser roja, magra y con bajos niveles de colesterol y calorías. Estos bajos porcentajes de lípidos (ácidos grasos no saturados) presentes en la carne, previenen el aumento de la presión arterial, la vaso dilatación (elasticidad de las arterias) e influyen positivamente en la prevención de la formación de tumores. Un animal adulto produce alrededor de 12 Kg. de carne, la cual posteriormente es clasificada en diferentes cortes de distinto valor.

TABLA COMPARATIVA

CARNE	CALORÍAS (Kcal.)	GRASA (Grs.)	COLESTEROL (mg.)
ÑANDÚ	105	0.9	57
VACUNO	206	9.5	84
POLLO	114	3	64-90
CERDO	319	2.5	80-105
AVESTRUZ	111	1.2	65

CORTES DE CARNE





Volver a: [Producción ñandú](#)