

■ Alicia Pelliza Sbriller
 asbriller@bariloche.inta.gov.ar

Laura Borrelli
 lborrelli@bariloche.inta.gov.ar

Laboratorio de
 Microhistología
 INTA EEA Bariloche

Según referencias bibliográficas este mamífero europeo es un omnívoro, es decir, come alimentos tanto de origen vegetal como de origen animal. En nuestros estudios en dos regiones de la provincia del Neuquén encontramos que principalmente consume plantas y confirmamos otras características de su alimentación, como el consumo de semillas y de raíces, que hacen que su expansión represente riesgos ecológicos y económicos.

Observaciones sobre la dieta del jabalí en Neuquén

El jabalí es de origen europeo y fue introducido en diferentes lugares de nuestro país a comienzos del siglo XX, como presa apreciada por los cazadores. Se ha dispersado, cruzándose con cerdos domésticos y continúa su avance en las Provincias de La Pampa, San Luis, Mendoza, Buenos Aires, Río Negro y Neuquén. Aunque es difícil evaluar si es un predador de la ganadería, es claro que causa otros estragos de importancia económica y ecológica, para evidenciar los cuales resulta de gran importancia el conocimiento de sus hábitos alimenticios en cada ambiente.

En nuestro caso estudiamos la dieta del jabalí analizando muestras de bosta provenientes de dos lugares contrastantes de la Provincia del Neuquén: el bosque de pehuén (*Araucaria araucana*) y la estepa patagónica. Debido a que la predación de los piñones representa un riesgo potencial para dichos bosques autóctonos, analizamos muestras de heces colectadas en otoño, es decir en la época en que hay abundancia de piñones al pie de las plantas de pehuén. En el caso de la estepa, consideramos tanto muestras estivales como invernales.

En los gráficos de las Figuras 1, 2 y 3 comparamos la dieta del jabalí con la de otros grandes mamíferos que comparten los mismos ambientes. Los resultados graficados en las Figuras 1 y 2 son ejemplos de la variación de la dieta del jabalí en la estepa patagónica, en invierno y en verano. En invierno, podemos ver que en el ambiente "a" la dieta del jabalí se diferenció netamente de la del caballo y la del ciervo, en las que los pastos constituyeron más del 50%, mientras que para el jabalí los ítems mayoritarios fueron las raíces y los restos animales. En cambio en las muestras de bostas de los ambientes "b" y "c" de la estepa patagónica, tanto en invierno (Fig 1) como en verano (Fig 2), encon-

tramos que todos los animales se alimentaron principalmente de pastos.

En la Figura 3, donde se compara al jabalí con el ganado doméstico y el ciervo colorado con quienes comparte los bosques de pehuén, también puede observarse que su dieta puede diferenciarse de la de los otros animales. Especialmente es notable el mayor consumo de piñones por parte del jabalí, siendo el ciervo colorado el que más se le aproxima en ese aspecto.

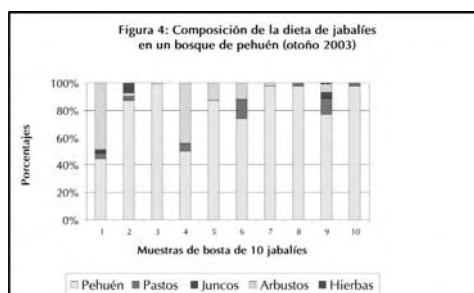
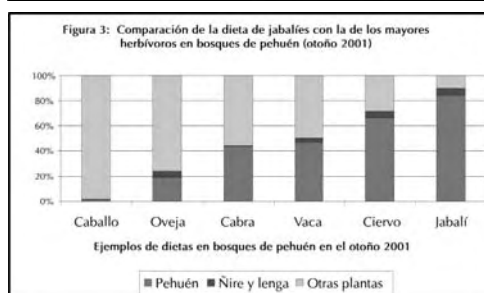
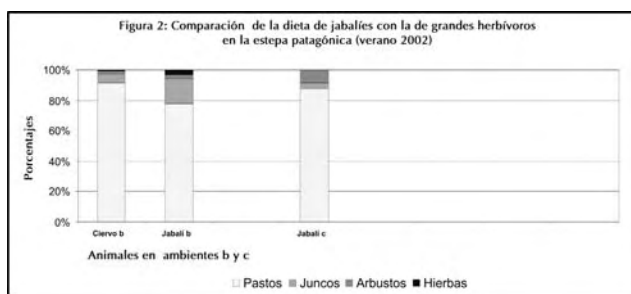
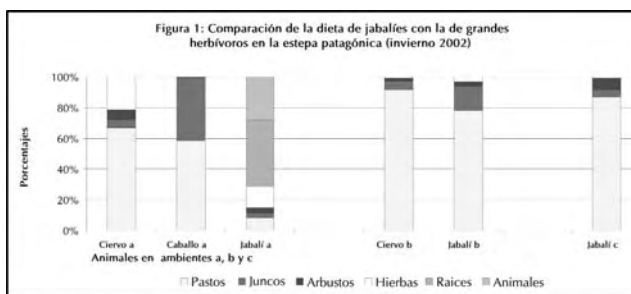
Finalmente la Figura 4 muestra las variaciones individuales entre 10 muestras de bosta de jabalí colectadas en otoño en un bosque de pehuén. No todos los individuos comieron lo mismo, incluso en algunas de estas muestras se identificaron proporciones pequeñas de hongos, raíces e insectos que no se graficaron, pero evidentemente, siempre el principal alimento fue la semilla del pehuén llamada comúnmente piñón.



El microscopio permite ver e identificar las pequeñas partículas invisibles a simple vista que integran la bosta de los animales

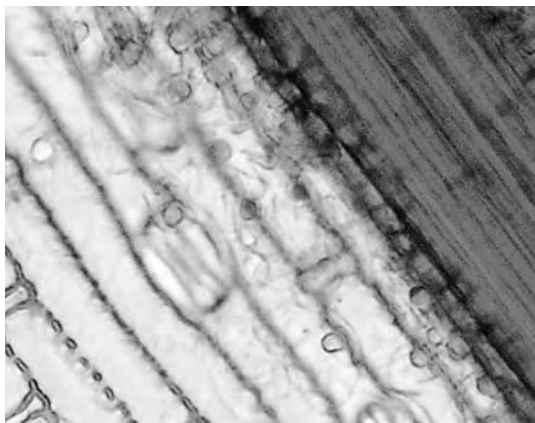


Jabalí, mamífero de origen europeo introducido en nuestra región a comienzos del siglo XX como animal de caza

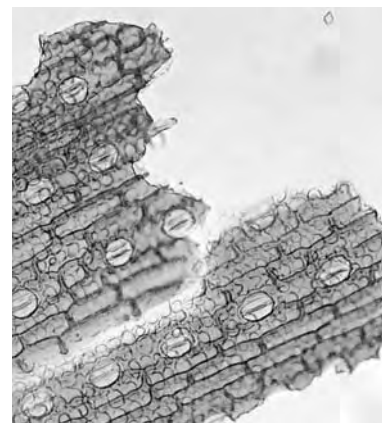


¿Qué importancia tienen estas observaciones?

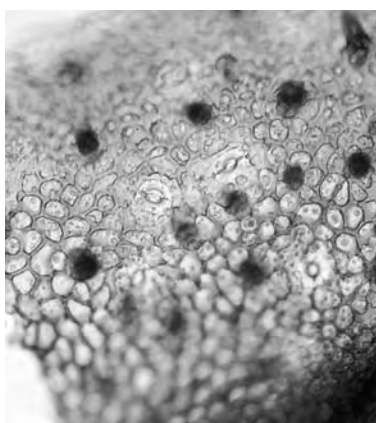
En nuestra región encontramos que el jabalí come principalmente vegetales, incluyendo semillas y raíces. Para obtener los alimentos subterráneos, remueve la tierra con su hocico, lo que significa que deteriora el suelo y las plantas.



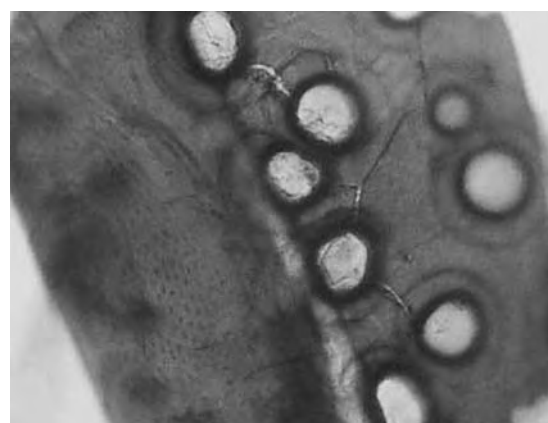
Vista microscópica de la hoja de coirón Poa



Vista microscópica del tallo de junco



Vista microscópica de la hoja de molle



Vista microscópica de un fragmento de un insecto

Sin embargo, más preocupante es el consumo elevado de piñones por parte de este gran mamífero introducido, lo que, en consecuencia, estaría reduciendo la regeneración natural por semilla del pehuén, necesaria para la conservación de la especie.

La utilización de los piñones por la población humana está reglamentada para proteger los bosques de pehuén, pero no ocurre lo mismo respecto a su uso forrajero. En ese sentido, nuestros resultados muestran que la predación de semillas por los grandes mamíferos silvestres introducidos (ciervo colorado y jabalí) puede ser realmente importante. Este aspecto merece una correcta evaluación que permita implementar adecuadas medidas de manejo de los ambientes de extrema belleza caracterizados por el pehuén, árbol que además de su alto valor turístico y de conservación, brinda múltiples utilidades a la población humana y tiene un gran significado cultural para los pueblos originarios y sus descendientes.

Lecturas recomendadas: *Jabalíes y chanchos salvajes* Dr. John Jackson en *Serie Folletines Fauna Silvestre INTA EEA San Luis (1987)*. *El manejo del jabalí* (Modificado del Programa de Cooperación Técnica FAO-Secretariado Uruguayo de la Lana – Gobierno del Uruguay) en *PRESENCIA (2001) Año XV Nro. 48: páginas 36-39* ■