



**TRABAJO REALIZADO POR LA ALUMNA DE AGRONOMÍA DE LA
UNIVERSIDAD DE CONCEPCIÓN SRTA. MARÍA EUGENIA
ESPINOZA EN EL AÑO 2003.**

Título

**CARACTERIZACION Y PRODUCCION DE CARNE DE JABALI (*Sus
scrofa L.*)**

Wild boar's (*Sus scrofa L.*) characteristic and production of meat

Palabras adicionales: Jabalí europeo, Suidae, Producción de carne.

RESUMEN

El Jabalí (*Sus scrofa L.*) es un mamífero omnívoro provisto de una cabeza alargada y puntiaguda, cuello grueso, patas muy cortas, pelaje de color grisáceo variable de acuerdo a la edad del animal (crías presentan manchas blancas que favorecen el camuflaje), tamaño mediano 1.80mt de largo y 1mt de alto, cuerpo de forma cilíndrica, similar al cerdo, son la misma especie, siendo el jabalí el ancestro del cerdo doméstico(Skewes,2002 a).

Su rango de distribución geográfica inicial fue Eurasia y Norte de África, actualmente se encuentra presente en forma nativa o introducida en todos los continentes. En Chile se encuentran desde la Octava región hasta Chiloé. Se adapta a todo tipo de medio, siempre que presente el alimento y agua necesaria para calmar su sed y los baños de barro. Es un animal temeroso y se oculta al menor ruido. Tiene hábitos nocturnos, momento en que se desplazan de un lugar a otro (Rodríguez, 1970).

Su período de celo comprende de mayo a agosto y su gestación es de 115-118 días. El macho puede llegar a pesar 200kg y la hembra 170kg, la cual es llamada jabalina y sus crías jabatos (aprox. 5,5 por parto) (Skewes, 2003)*.

Este seminario se enfocará principalmente en su producción y distintos usos como venta de carne, pelo, colmillos, etc. donde la primera se caracteriza por ser de excelente calidad (magra, sabrosa y saludable) con relación al cerdo común. Es una carne de alto costo (3 a 4 veces el valor de la carne de cerdo) debido a que su producción en Chile aún es escasa, destacando la característica de su carne con bajísimo colesterol (45gr/100gr carne). Además, ver que se trata de una excelente alternativa de comercialización frente a la demanda en volumen y calidad de carne a un precio conveniente establecida en la Comunidad Europea (CE) (Skewes, 2002 a).

ABSTRACT

Wild boar(*Sus scrofa* L.) is a omnivorous mammalian, have a large and sharp-pointed head, thick neck, shorts foots, the color of animal's coat is variable to depend on age, brood present white lines helping your camouflage, 1,80mt of large and 1mt of height, cylindric body, similar to hog, due to are the same specie, the wild boar is the ancestor of domestic hog (Skewes,2003)*.

Its inicial geografic distribution was Eurasia and North of Africa, actually is present natural or introduced form in all the continents. In Chile to be from eighth region until Chiloé. It to adapt to all environment always that have water and necessary mud baths, besides food. Is a fearful animal and it to hide a little noise, it has noctural habits and is in this moment when to displace from to another places(Rodríguez,1970).

Its zeal period is from may to august and its gestation is about 115-118 days. The male weight 200kg and the female weight 170kg, having 5,5 by brood(Skewes,2003)*.

Key words: Wild boar, Suidae, Meat's Production.

*Skewes,O.2003 Comunicación Personal
Dpto. Ciencias Pecuarias. Facultad de Medicina Veterinaria
e-mail: oskewes@udec.cl

INTRODUCCION

En Chile se han introducido muchas especies exóticas que van desde mamíferos, plantas y hasta insectos. Algunas de ellas con fines agronómicos, otras para ser comercializadas como mascotas, y otras tantas que ingresaron al país de forma accidental como es el caso del jabalí(Skewes,2002 b).

Si bien un gran número de estas especies son hoy consideradas dañinas, es posible, que bajo los manejos adecuados se puedan explotar y obtener un beneficio de ellas, contrarrestando en parte los efectos negativos que traen al país afectando no solo el equilibrio natural, sino también a la economía(Skewes,2002 b).

En el caso del jabalí, dada la creciente demanda por parte de consumidores que gustan de productos innovadores y más aún si estos tienen asociados un concepto de salud (producto más sano), abre las puertas para ingresar a nuevos mercados(Skewes,2002 b).

DESARROLLO

Distribución Geográfica

Su amplio rango de distribución inicial fue Eurasia y Norte de África, lo que trajo como consecuencia que muchas poblaciones actualmente muestren una gran variabilidad en tamaño y morfología(Rodríguez,1970). Es así como lo podemos encontrar en forma nativa desde Irlanda hasta Japón y desde Egipto hasta Siberia, pero actualmente se presenta en forma nativa o introducida en todos los continentes a excepción de la antártica y en algunas islas, siendo uno de los mamíferos terrestres de mayor dispersión geográfica(Skewes,2002 a).

Características Físicas

El jabalí (*Sus scrofa* L.) es un mamífero monogástrico de aspecto similar al cerdo, ya que, son la misma especie siendo el jabalí el ancestro del cerdo doméstico (Skewes, 2003)*.

Su cuerpo es macizo y robusto, con una longitud máxima de 1,9m desde la cabeza a la cola y una altura máxima a la cruz de hasta 1m (Skewes, 2003)*.

Los jabalíes adultos macho pueden pesar hasta 200kg mientras que las hembras hasta 170kg. El peso óptimo de faena es de 60-70kg (Skewes, 2003)*, mientras que en Canadá es de 80-90kg (Skewes, 2002 a).

Su cabeza es grande, alargada y puntiaguda. Tiene ojos pequeños y su mala vista está compensada por su gran desarrollo de oído, gusto y olfato el cual le permite detectar alimento o enemigos a más de 100 metros de distancia. El hocico es un órgano olfativo y táctil muy desarrollado carece de pelo y es de color gris (Anónimo, 2001 b), éste es importante al momento de determinar la pureza genética del animal, ya que, debe ser recto y largo (23cm desde la punta de la nariz hasta el lado interior del ojo) (Skewes, 2002¹).

Sus patas son fuertes y cortas, la cola es recta y no se enrosca como en el cerdo (Anónimo, 2001 a).

Posee orejas pequeñas y erectas (Skewes, 2002 a). Su pelaje es de color grisáceo (pelos gruesos y negros que miden entre 10-13cm en la cruz y unos 16cm en la punta de la cola (Anónimo, 2001 b)), pero en general la tonalidad es variable de acuerdo a los individuos y a la edad (Anónimo, 2001 a). Presenta una hilera de

¹ Skewes, O. 2003/Com.pers. Dpto. Ciencias Pecuarias. F. Medicina Veterinaria e-mail: oskewes@udec.cl

cerdas sobre el lomo, eréctil en momentos de ira. Esta capa de pelo se engruesa frente a la ocurrencia de inviernos fríos(Rodríguez,1970).

Las crías presentan unas bandas blancas en el lomo y laterales que le sirven para camuflarse, característica que ha dado lugar al nombre de "rayones", alrededor de los seis meses estas bandas desaparecen y los jóvenes adquieren un tono rojizo homogéneo pasando a ser llamados "bermejitos"(Anónimo,2001 a).

Los machos adultos presentan dos grandes caninos inferiores que se denominan "colmillos o navajas", son curvados hacia atrás y de crecimiento continuo, se afilan en contacto con los caninos superiores, a los dos años los colmillos sobresalen de la boca y a los cinco se encorvan(Anónimo,2001 b). A diferencia de las hembras que presentan colmillos son más pequeños (no sobresalen) y son además fácilmente distinguibles por su jeta más afilada, pero no por ello son menos peligrosas, demostrando una gran agresividad cuando han de defender a su camada(Rodríguez,1970).

Adaptabilidad

El jabalí se adapta a todo tipo de medios (bosques, matorrales, lugares con malezas altas que cubran del viento, etc) pero en vida silvestre prefiere bosques de hojas caducas, siempre que aquí encuentre agua y alimento necesario para calmar su sed, tomar baños de barro (Anónimo,2001 b) y descansar durante el día refugiado en áreas de denso matorral (Anónimo,2003a), ya que, es al atardecer cuando sale a recorrer su territorio, aproximadamente de 2 a 14 km , por lo que, los refugios varían de un día a otro, a excepción de las hembras preñadas o con crías que son más sedentarias(Anónimo,2001 b).

El macho generalmente lleva una vida solitaria (machos mayores a 2 años), mientras que la hembra(jabalina) permanece con las crías formando una piara, que en ocasiones puede integrar varios grupos familiares (Anónimo,2001 a).

Hábitos

Este animal presenta glándulas sudoríparas atrofiadas, por lo que su regulación térmica la obtiene a través de baños de barro(Anónimo,2001 b), a través de los cuales obtiene sales minerales y sustancias orgánicas, además de liberarse de parásitos cutáneos que le afectan. Pero lo rescatable es que los jabalíes no lo eligen al azar, sino que lo seleccionan cuidadosamente, desplazándose a menudo muchos kilómetros durante la noche para buscar su charco preferido, estudios que demuestran que al parecer, incluso son capaces de percibir la diferente composición química de los distintos tipos de barro y escogen el que más les conviene en cada momento. Después de estos baños, los jabalíes suelen frotarse vigorosamente contra la corteza de un árbol y antes de irse dan un par de colmilladas en el tronco. Al parecer, esta actividad tiene una doble función: marcar su charco informando a los posibles intrusos sobre la corpulencia del poseedor (por la altura de la marca de barro y las señales de los colmillos), además para mantener en perfecto estado su coraza (piel endurecida que evita heridas en los combates durante la época reproductiva)(Rodríguez,1970).

Su dieta es omnívora e increíblemente variada, de acuerdo a zona y época del año(Anónimo,2001 b), consume gran cantidad de raíces suculentas y frutos secos, además de insectos, gusanos, roedores e incluso basuras(Anónimo,2001 a). La parte

de la dieta constituida por productos de origen animal no es despreciable, aunque nunca es mayor a 20% de la alimentación total, especialmente en jabatos(Anónimo,2001 b).

El hecho de que consuma gran cantidad de larvas e insectos que afectan los cultivos, puede en cierto modo favorecer a agricultores, pero también provocan daño a sus cultivos por lo que son generalmente perseguidos por agricultores, incluso siendo catalogados en algunas zonas de España como plagas(Rodríguez,1970).

En general, los destrozos de los jabalíes en los cultivos podrían, quizás, evitarse sin la necesidad de matarlos, pues se conoce la gran susceptibilidad que tienen a los olores, por ejemplo el olor a petróleo o la orina humana los mantiene alejados permanentemente, dato que sirve para crear barreras odoríferas para controlarlos seguramente con buenos resultados(Rodríguez,1970).

Cruzamiento y Gestación

Los jabalíes macho alcanzan su madurez sexual a los ocho o diez meses en individuos precoces, aprox 18 meses con 60kg y las hembras son capaces de procrear al año de edad, dependiendo el peso que alcancen. Los machos y las hembras sólo se unen durante la época de celo que tiene lugar entre los meses de mayo y agosto(Skewes,2003)^{2*}, donde cada macho puede cubrir a varias hembras de la misma o diferentes piaras, lo que puede llevar a violentas peleas(Anónimo,2003a)pudiendo ser de 3 a 8 hembras por macho en vida silvestre y

² Skewes,O.2003 Comunicación Personal Dpto. Ciencias Pecuarias. Facultad de Medicina Veterinaria e-mail: oskewes@udec.cl

aprox. 15 hembras/macho en cautiverio (O. Skewes, 2002). Es en esta época reproductora cuando los machos entablan terribles combates por la posesión de las hembras, donde cada luchador intenta apuñalar el cuello de su contrincante, que es el lugar donde la piel es más débil, debido a que la piel de los costados de los machos adultos adquiere un grosor y fortaleza extraordinarios, constituyendo una verdadera "coraza" de cuero encallecido (Rodríguez, 1970) (Foto 1).

En la gestación que dura entre 115-118 días, se obtiene en promedio 5,5 crías (Skewes, 2003)*. En vida silvestre, para el parto, la jabalina construye un nido de materias vegetales, de unos 40 cm de alto por 1 m de diámetro, cuyo número de crías que se obtendrá depende del peso y edad de la madre, los rayones maman durante 10 semanas aprox. (Rodríguez, 1970).

Las piaras matriarcales suelen estar integradas por varias generaciones y lideradas por la hembra mayor, ya que, sólo las hembras permanecen con la madre, los machos en cambio suelen abandonar el grupo al año de edad, realizando traslados a varios kilómetros, lo que permite la renovación e intercambio genético entre poblaciones (Rodríguez, 1970).

Cálculo de edad

La longevidad es de 10 a 12 años en la naturaleza y 20 años en cautividad (Rodríguez, 1970). La edad de este animal no se refleja en el tamaño que presente, es decir, si un jabalí es grande no quiere decir que sea un animal viejo, cuando son jóvenes es fácil de determinar por el color de su piel y tamaño reducido. Por lo que para saber con certeza la edad, se debe mirar su dentadura, ya que, los dientes crecen hasta los 3 años en forma gradual. En el caso de los machos existe una

fórmula que permite medir la anchura del colmillo en dos sectores de éste(Foto 2), primero justo donde acaba la marca del diente superior(A) y luego en su lugar más ancho(B), ambas medidas se dividen y nos entrega un valor que indica una edad bastante aproximada del jabalí(Anónimo,2001 c):

$A/B= 1,8$ animal joven (1 año)

$A/B= 1,2$ animal de edad mediana (3,5-4 años)

$A/B= 1$ animal viejo (más de 7 años)

Al contrario de lo que se pueda pensar al ver a este animal, se trata de un individuo de alto coeficiente intelectual, debido a la capacidad que presenta de adaptación a diversos lugares, además en búsqueda de alimento, conquista de jabalinas, refugio, etc., incluso es capaz de eludir eficazmente trampas del hombre(Rodríguez,1970).

Producción de carne

El jabalí presenta varias características que lo convierten en una especie ideal para ser usada como una alternativa de diversificación ganadera. Su carne es roja, con muy bajos niveles de grasa y colesterol (45gr/100gr carne)(Tabla 1) además de reducirse muy poco una vez cocinada (Skewes,2002 a).

Los mercados primarios para los productos de jabalí son carne, animales vivos para reproducción y la caza deportiva. La carne por su parte puede ser comercializada como cortes: paleta, lomo carré, costillar, pernil, cabeza de lomo o como productos elaborados como por ejemplo jamón ahumado, además de subproductos como cuero, pelo y colmillos(Skewes,2003)*.

La carne es un producto apetecido por los mercados de países europeos. Es una carne magra, sabrosa y saludable, lo que se refleja en un precio bastante superior al

ser comparada con la del cerdo común (aproximadamente cuatro veces)(Tabla 2). Mientras, ya existe un mercado establecido en la Comunidad Europea que demanda un volumen y calidad estándar de carne de jabalí a un precio conveniente, se presenta el problema de que se debe tratar de individuos puros en su origen, es decir, no puede estar relacionado genéticamente con el cerdo doméstico en ningún grado, lo cual se comprueba mediante análisis de ADN(Skewes,2002 a)³.

Los mercados de exportación incluyen a Estados Unidos, Europa y países asiáticos (no musulmanes) donde el jabalí constituye un producto alimenticio tradicional. Europa importa cerca de 3000 toneladas de carne de jabalí anualmente. En este mercado prefieren carcazas muy magras. Japón por otro lado importa 2000 toneladas/año prefiriendo carnes de color rojo oscuro y con una cubierta grasa específica. La Comunidad Europea permite las importaciones solamente de países que cumplan con normativas aprobadas. La mayoría de la carne exportada es congelada y enviada vía marítima, en cambio los importadores japoneses prefieren carnes enfriadas frescas y transportadas por flete aéreo(Skewes,2002 b).

La hibridación con cerdo, método bastante estudiado y tratado, que pretende ser un camino para aumentar los niveles productivos, no es la vía más indicada, ya que se pierden las características únicas de la carne de jabalí. Además que se presentan las restricciones del mercado, antes mencionadas (Skewes,2002 a).

³ Skewes,O.2003 Comunicación Personal Dpto. Ciencias Pecuarias. Facultad de Medicina Veterinaria e-mail: oskewes@udec.cl

El aumento en consumo y demanda de este tipo de carne por CE se debe principalmente a la notable baja de otro tipo de carnes (bovinos, ovinos) frente al pánico que provocó enfermedades relacionadas como Enfermedad de las vacas locas, brotes de fiebre aftosa, etc. lo que abre importantes caminos en el mercado europeo para productos provenientes de países con un nivel sanitario tan bueno como el de Chile (Skewes,2002 a).

Manejo

Desde este punto de vista, son animales rústicos y rara vez afectados por alguna enfermedad(Rodríguez,1970), pero este es un factor que a la vez favorece la crianza en tierras marginales o de inferior calidad respecto a otras especies ganaderas(Skewes,2002 a), lo que no significa que en criaderos se deban dejar 100% solos o sin los cuidados necesarios como alimentación y construcciones, en este último es fundamental el requerimiento de cercas(alambre de púa o eléctricos) para prevenir excavaciones, para confinar crías, especialmente para su protección de depredadores, además de permitir la separación de machos y hembras, evitando así las peleas entre machos en período de celo(Sask Ag&Food,1994).

El hecho de que consuman forraje en forma natural, crecen lento (alcanzando aproximadamente 60kg en 365días, mientras que el cerdo obtiene 100kg de peso en 180días(Tabla 2)), además, tiene menor eficiencia de conversión del alimento, en relación al cerdo (1:3), mientras que el jabalí lo hace en una relación de 1:6, es decir, para la obtención de 1kg de carne requiere 6kg de alimento, por lo que sus requerimientos diarios son menores(Skewes,2003)*. Las raciones de alimentación varían de acuerdo a la edad del animal, es así, como durante la gestación y lactancia

las jabalinas y jabatos requieren más energía, la cual es obtenida generalmente por un incremento de grano en la ración, el cual es consumido hasta la etapa de crecimiento donde se alcanza aprox. 50kg (Canadá), luego se aumenta el contenido de proteína(14%) para la obtención de carne roja y magra, ésta es obtenida usualmente de heno de alfalfa, el cual es suplementado por una fuente de energía como cebada, trigo y otros granos o pellets. Los suplementos de vitaminas y minerales son importantes, especialmente, durante el invierno cuando no es posible la pastura, donde muchos productores utilizan suplementos comerciales para cerdos (Sask Ag&Food,1994).

Producción en Chile

El jabalí forma parte de una de las tantas especies exóticas en nuestro país. Fue introducido involuntariamente desde Argentina y se puede encontrar viviendo en tropillas entre la VIII y la XI región (aproximadamente entre 1975-1978). Aunque no se considera una plaga propiamente tal, está dentro de las preocupaciones del SAG (Servicio Agrícola y Ganadero), por el daño a cosechas, degrada la capa vegetal y es portador de una enfermedad que afecta al ganado bovino, por lo que se considera un animal dañino y por lo tanto, su caza está permitida durante todo el año (Skewes,2002 b). Sin embargo, en nuestro país se pueden encontrar criaderos de jabalí, ya que, está siendo últimamente utilizado como uno de los tantos platos de lujo en algunos restaurantes, junto con otras especies exóticas tales como el avestruz y el ciervo rojo (Skewes,2002 b).

El hecho de que puede ser manejado con un mínimo de instalaciones y que tiene la capacidad de utilizar terrenos marginales, son razones para considerar entrar en la industria. Pero es necesario tener presente que se debe tener la capacidad de obtener un producto de alta calidad de acuerdo a las exigencias de los consumidores, un nivel de producción estable en el tiempo, desarrollar los mercados y producir a bajos costos. Esto último, debido al alto precio que puede llegar a obtener, por lo tanto, se requiere balancear productos de calidad pero con costos que permitan ser competitivos (Skewes,2002 b).

Respecto al lugar de **instalación y alimentación**, en nuestro país también se utilizan los requerimientos mencionados por Sask Ag&Food (Canadá). Es decir, un área confinada de tierra que provea del espacio necesario para los animales, además acceso a agua potable y es recomendable mantener un estanque de barro, para sus baños de barro que les permite regular su temperatura y protección contra insectos. También de una cubierta mínima que los proteja del frío, viento, sol y lluvia. Además de utilizar cercos, el uso de pasillos, deben facilitar el manejo, la separación de los grupos, el movimiento y la carga de animales(Skewes,2002 b).

Desde el punto de vista de **reproducción**, los jabalíes ven afectados sus comportamientos de apareamiento con el fotoperíodo, por lo que la mayoría de los servicios se producirán en períodos de incremento y decrecimiento de la luz diaria(Skewes,2002 a).

Conclusión

Al momento de dedicarse a esta producción se debe: tener un registro individual de los animales de salud, producción y reproducción; las hembras deben ser

seleccionadas por pureza, temperamento y productividad, al igual que los machos, tomando en cuenta su desempeño reproductivo. Por esto sólo se recomienda el uso de machos pura sangre como reproductores para así asegurar que su descendencia muestre las características propias de los jabalíes (Skewes,2002 a). Además del permiso del SAG de acuerdo al Título VII Art.45, que indica que *para el funcionamiento de un centro de reproducción, el interesado deberá solicitar su inscripción en el Registro Nacional de Tenedores de Fauna Silvestre y acreditar que cuenta con un equipo de profesionales asesores que garantice el cumplimiento de los objetivos establecidos por la ley. La solicitud de inscripción será presentada por el interesado o su representante legal debidamente acreditado, acompañada de los siguientes antecedentes:*

- a. Nombre, cédula de identidad o rut, dirección, teléfono y fax del propietario.*
- b. Dirección (calle, comuna, ciudad) y rut del centro.*
- c. Objetivo del centro de reproducción.*
- d. Plano de ubicación referencial del predio que señale las vías de acceso, cuerpos de agua que atraviesen el predio y número de rol del mismo cuando corresponda.*
- e. Especies, origen, sexo y número de ejemplares que formarán parte del centro.*
- f. Cuando se efectúe la reproducción con fines de repoblamiento o liberación se deberá incluir un programa de dicha actividad.*
- g. Descripción y croquis de las instalaciones del establecimiento, que incluya entre otras: superficie total del centro; cantidad y tamaño de corrales, jaulas, sala de incubación, sala de crianza u otro sitio para la mantención de los animales y materiales empleados para su construcción.*

- h. Normas o medidas de seguridad establecidas en el centro para proteger a los animales allí existentes y evitar su escape.*
- i. Plan de manejo sanitario, reproductivo y de alimentación del plantel.*
- j. Nombre del o los asesores del centro (Depto. de Protección de Recursos Naturales,1998).*

En Chile, si bien existe una población de jabalíes que puede ser explotable, y una creciente demanda por este tipo de productos agropecuarios, todavía no se ha producido un claro desarrollo del mercado(Skewes,2002 b).

En el país se pueden encontrar empresas que se dedican a su producción, pero más bien ligado a lo que es la caza deportiva, aunque hay algunas que sí se han enfocado a la producción de carne de jabalí. Se estima que los productores que entregan con cierta regularidad y producen homogéneamente en Chile no sobrepasan más allá de cuatro (Gráfico 1) y se calcula que se estarían transando entre 1.000 a 2.000 kg/mes de carne de jabalí en vara (Skewes,2002 b).

La producción de jabalí presenta algunas ventajas de costos en comparación con otras especies debido a que puede ser manejado con un mínimo de instalaciones, los animales tienen menores requerimientos y pueden alcanzar mayores precios de comercialización (Skewes,2003)*.

En Chile existen criaderos de jabalí para producción de carne, sin embargo el mercado no ha sido muy desarrollado, se trata de una industria que aún se encuentra en una etapa embrionaria en que hay una desinformación por parte de los potenciales consumidores y no existe una gran competencia entre productores(Skewes,2002 b).

Literatura Citada

1. ANONIMO a (2001). "Jabalí. *Sus scrofa*". 1p .En línea. <<http://www.valvanera.com/fauna/jabali.htm>> Consulta: 29 de Mayo 2003.
2. ANONIMO b(2001). "El Jabalí". 2p . En línea. <<http://www.internet.com.uy/empire/zooweb/zooweb.html>> Consulta: 26 de mayo 2003.
3. ANONIMO c (2001). "La Alzina. Sociedad de cazadores" 4p . En línea .<<http://www.alzina.net/cazamayor/jabali.htm>> Consulta: 16 de Junio 2003.
4. DEPARTAMENTO DE PROTECCION DE LOS RECURSOS NATURALES RENOVABLES. 1998. "De los Centros de Reproducción, de Rehabilitación, de Exhibición, de los Criaderos y de la Tenencia de animales que indica". Artículo 45. Cartilla de Caza. Subdepartamento de Divulgación Técnica, SAG. Servicio Agrícola y Ganadero Ministerio de Agricultura.. Santiago. Chile. p.64-65.
5. RODRIGUEZ,F.1970. El Jabalí. Capítulo 62.Enciclopedia SALVAT de la Fauna.Salvat, S.A. de Ediciones. Pamplona. España. p.145-161.
6. SASKATCHEWAN AGRICULTURE AND FOOD.1994. Wild Boar Production.Economic and Production Information for Saskatchewan Producers.11p.Enlínea.<<http://www.gov.sk.ca/agfood/live/wbresors.htm>> Consulta: 4 de enero 1999.

7. SKEWES.O,2002 a. Adaptación y Optimización del Sistema de Producción Porcina al Aire Libre (Out Door) para la Obtención de Carne y Productos Elaborados de Jabalí (*Sus scrofa* L.)Orientada a la Exportación Hacia el Mercado de la Comunidad Europea *in* Letelier,X., R.Helmut. Documento de trabajo. Día de Campo N°1. Proyecto FDI-CORFO.Villarrica-Loncoche.15p.

8. SKEWES.O,2002 b. Producción de Jabalí y sus Posibilidades en Chile *in* Novoa,P. Seminario de Título. Departamento de Zootécnia. Facultad de Agronomía e Ingeniería Forestal. Pontificia Universidad Católica de Chile. Santiago. Chile. 13p.

Tabla 1. Composición nutricional de carnes de distintos animales (Skewes,2002 a).

Porción de 100g	Calorías	Grasa(g)	Colesterol(mg)	Proteína(mg)
Jabalí	160	2,80	45	22
Venado	159	3,30	66	25
Bovino posta	214	9,76	92	31
Pollo pechuga	159	3,42	83	31
Cerdo pernil	219	10,64	101	29
Salmón	138	5,75	39	20

Tabla 2. Comparación entre producción de cerdo y jabalí post-proyecto (Skewes,2002 a).

Parámetro productivo	Cerdo	Jabalí
Relación macho:hembra	1:12	1:15
Partos hembra/año	2,25	1,8
Crías vivas por parto	9,5	8
Tasa mortalidad pre destete (%)	7	5
Edad de destete (días)	21	60
Peso de destete (Kg)	6	5
Tasa mortalidad post destete (%)	1	1
Crías vivas por madre/año	19,7	13,5
Edad de sacrificio (días)	180	300
Peso vivo al sacrificio (Kg)	100	60
Rendimiento canal (%)	73	70
Peso canal (Kg)	73	42
Carne prod. Por hembra (Kg/año)	1.437	569
Precio carne en vara (\$/Kg)	\$700	\$2.800
Ingreso por hembra (\$)	\$1.005.646	\$1.592.680
Diferencia a favor jabalí-cerdo (\$)	-	\$587.034

Gráfico 1. Número de criaderos y número de cabezas de jabalí por región. Fuente SAG RM(OSR, 2002) (Skewes,2002 b).

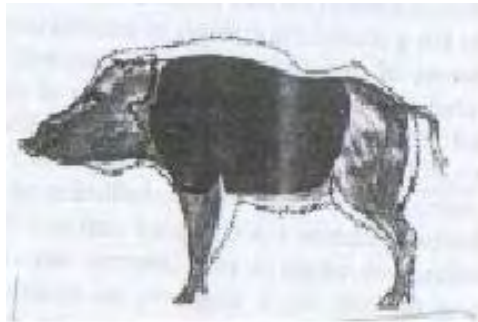
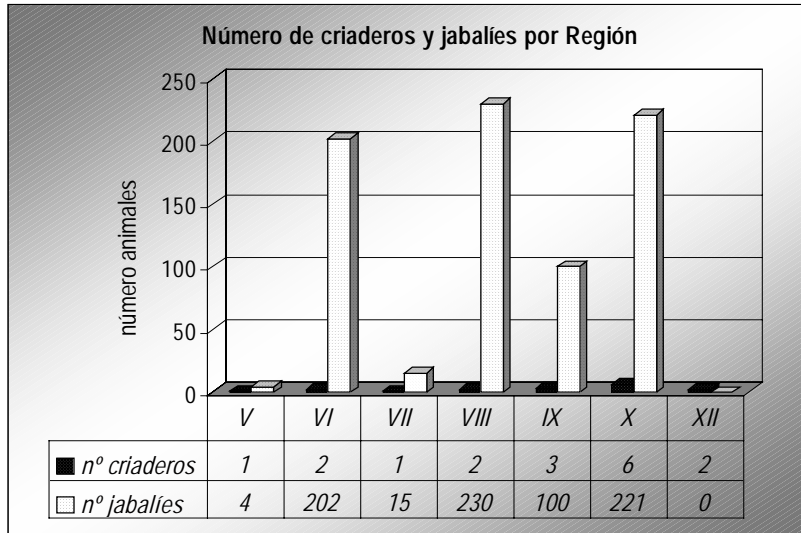


Foto 1. Coraza(Rodríguez,1970)

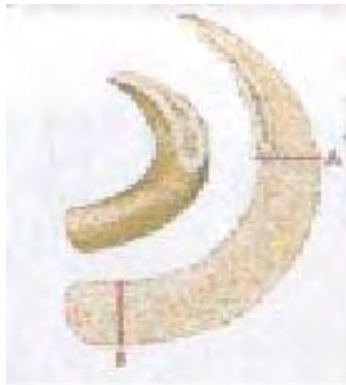


Foto 2. Cálculo de edad(Anónimo,2001 c)