

LANAS MERINO PATAGÓNICAS: Presente y futuro

Por el Ing. Qco. Mario G. Elvira (labraw@speedy.com.ar)
Director Técnico Laboratorio de Lanas Rawson – EEA Chubut
INTA. Regional Patagonia Sur

La necesidad del cambio

El negocio de la lana como tantos otros está en movimiento permanente y debemos entender que todo proceso de cambio muestra una oportunidad para seguir desarrollándose en un entorno cada día más exigente y en evolución.

“El Futuro se prevé o se padece” es hoy una sentencia.

En este siglo XXI, en este proceso de transformación ininterrumpido, debemos saber “monitorear” el entorno, adelantarnos al futuro y renovarnos constantemente para ser viables, rentables y competitivos. Hoy la necesidad de cambio no es solo atribuible a razones de supervivencia, sino que existen otros motivos de carácter ético que ejercen influencia y que también pueden entenderse como cambios estratégicos, como la protección del medio ambiente, el bienestar animal, la eficiencia en el uso del dinero público y la responsabilidad social corporativa entre otros.

La filosofía clásica griega planteaba “el cambio es lo único permanente”, como decía Heráclito, filósofo griego llamado “el oscuro” porque era difícil de entenderlo, 500 años antes de Cristo. Para él todo fluye, todo está en movimiento y nada dura eternamente, por eso decía “No podemos bajar dos veces por el mismo río, pues cuando descendiendo al río por segunda vez, ni yo, ni el río somos los mismos “

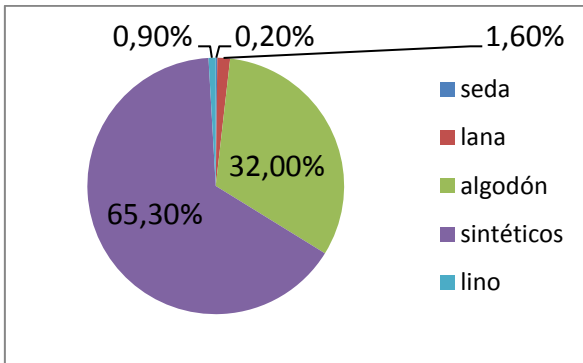
Teniendo conciencia de esto y con un cierto grado de insatisfacción con lo que hacemos y somos hoy, tomaremos una posición más proactiva, anticipativa e innovadora, que nos permita cambiar para alcanzar una mejor situación futura para la actividad.

Escenario actual de la Cadena Lanera

El negocio de la lana tiene cada vez una participación más escasa dentro del mercado mundial de fibras textiles (ver gráfico 1), siendo una fibra natural de alto valor frente a otras, con propiedades que la hacen insustituible y que en el corto plazo está destinada a comportarse como un “speciality” requiriendo condiciones de producción y procesamiento cada vez más exigentes.

Cuadro 1: Participación de la lana entre las fibras textiles

Fuente: IWTO- Delta



En los países productores hay una retracción constante de la oferta, debido a otras alternativas productivas de mayor rentabilidad, la ganadería en competencia con la agricultura y una creciente producción de carne ovina, sumado a períodos cada vez más prolongados de sequías que ponen en jaque a las majadas y a sus reposiciones. (ver Tabla 1)

Tabla 1: **Producción Mundial de Lana (millones Kgs limpios)**

Fuente: Woolmark CO 2008

	1990	1995	2000	2005	2008
Australia	724	472	438	332	280
China	103	122	128	175	178
Nueva Zelanda	231	213	193	173	163
Argentina	94	57	44	50	48
Uruguay	68	60	41	28	34
Sud África	59	41	29	28	28
Reino Unido	51	48	39	29	28
Chile	10	11	10	9	8
Otros	2007	1520	1343	1234	1176

Como país proveedor de lanas finas ocupamos el 3er lugar, luego de Australia y Sud África, sin considerar a China porque todo lo que produce lo consume internamente. Sud África viene aumentando su producción en el rango de lanas finas, buscando un posicionamiento comercial estratégico a mediano plazo para este segmento.

Tabla 2: **Estimación de Producción lana fina (menor a 24,5 micrones)**
(millones de kgs sucios)

Fuente: Poimena Analysis

	2007	2008	2009	2010
Australia*	266.050	242.095	221.918	204.947
China	57.768	57.768	53.775	49.841
South Africa*	26.026	28.876	28.578	29.234
Argentina*	24.830	20.891	17.356	16.392
New Zealand*	9.848	9.314	7.128	8.260
CIS (ex Rusia y satélites)	4.615	4.804	4.797	4.739
Uruguay*	6.628	6.038	5.771	5.573
Total of above countries	395.764	369.786	339.323	318.985
World total	451.310	421.975	391.171	375.915

Además, en la actualidad los cambios de hábitos y estilo de vida de los consumidores hacen que demanden prendas de vestir cada vez más livianas y que sean suaves en contacto con la piel (sin picazón).

La moda impone estilos más informales, prendas de vestir con usos diferentes y en varias estaciones del año y que por su versatilidad, tenga un fácil cuidado y mantenimiento.

Esta demanda creciente está identificada con el uso de lanas cada vez más finas, con exigentes requisitos cualitativos en los procesos de producción y agregado de valor. Sumado a esto, existen nuevos atributos deseados por el consumidor, como los esperados de las llamadas lanas “éticas” o lanas que demuestran especial cuidado con el medio ambiente, de baja contaminación, que estén vinculadas con el bienestar animal, evitando acciones cruentas, tal como el “museling” o encierres para el pastoreo intensivo. Lanass que demuestren un comercio justo y una responsabilidad social empresaria en toda su cadena de valor.

Con estos nuevos requisitos del usuario, las lanas finas merino de la Patagonia Argentina cobran una especial relevancia y competitividad para satisfacerlos.

Las perspectivas actuales vinculadas con la producción, muestra que las lanas finas seguirán restringiéndose en la oferta, relacionado a los cambios climáticos y ciclos acentuados de sequías en los países productores en general y sustitución de la ganadería ovina por otras alternativas productivas de mayor rentabilidad o por la producción de mayor carne ovina, como viene sucediendo en Australia.

Las expectativas de precios para las lanas finas indican que sus niveles se irán recuperando hacia los valores de la zafra 2007/08, antes de la crisis financiera mundial, en función de la baja en la oferta y que además deberían acentuarse las diferencias de valor entre las lanas superfinas y extrafinas (lanas menores a 18,5 micrones de promedio) y el resto.

La cadena de valor de la lana merino patagónica

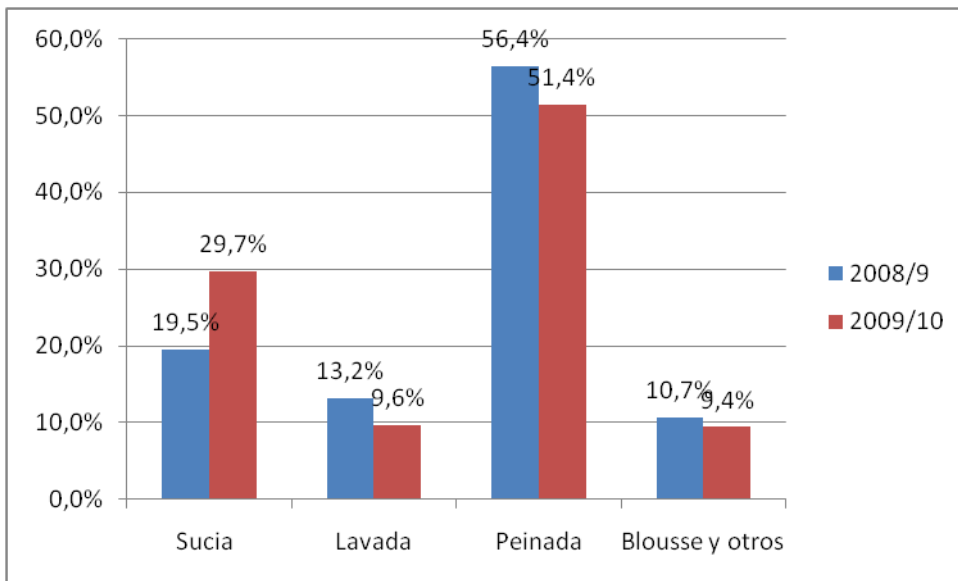
Si miramos la lana merino patagónica desde una visión sistémica y análisis FODA de nuestra cadena productiva, industrial y comercial, se resume lo más significativo en el siguiente cuadro:

FORTALEZAS	OPORTUNIDADES
<ul style="list-style-type: none"> • 3er puesto como proveedor de lanas finas • Capacidad instalada para la industrialización primaria. • Pureza racial y bienestar animal en las majadas • Productores ovinos con capacidad innovadora (lana orgánica, Lana Camarones, Provino Avanzado) 	<ul style="list-style-type: none"> • Demanda sostenida de lanas finas • Demanda asociada por lanas “éticas” • Precios de lana superiores al promedio histórico
DEBILIDADES	AMENAZAS
<ul style="list-style-type: none"> • Pérdidas de rentabilidad en toda la cadena: <ul style="list-style-type: none"> - Costos crecientes por inflación - Atraso en la paridad cambiaria - Retenciones, no devolución de IVA 	<ul style="list-style-type: none"> • No hay una política pública sectorial, que defina la misión y objetivos comunes. • Cierres y/o abandono de establecimientos
<ul style="list-style-type: none"> • Disminución del número de cabezas ovinas en Patagonia • Escala productiva deficiente 	<ul style="list-style-type: none"> • Proceso de desertificación • Cadena nacional con falta de articulación

Existen algunos indicadores que ilustran esta situación actual, ejemplo de ello es la pérdida de un año para el otro en las exportaciones de lanas con valor agregado, donde entre la zafra 2009/10 y la anterior el volumen exportable de lana en sucio creció 10% y la lana peinada bajó un 5%

Gráfico 2: **Pérdida porcentual de Valor Agregado**

Fuente: FLA

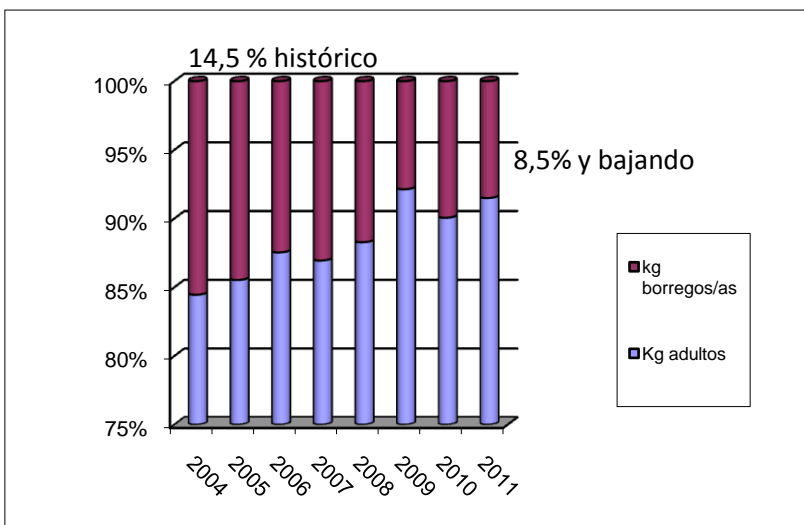


Por los sucesivos años de sequía en la región norte y central de la Patagonia hubo una constante disminución en el número de cabezas, falta de reposición de animales jóvenes y envejecimiento de toda la majada merino, con pérdidas apreciables de productividad.

En la provincia del Chubut, la lana certificada como Prolana, mostró históricamente una relación de lana de vellón Borregos/as vs. Lana vellón total de aproximadamente 14,5% y hoy tiene una relación de apenas el 8,5% con tendencia a la baja.

Gráfico 3: **Evolución de la lana de Borregos vs. Adultos en Chubut**

Fuente: Prolana Chubut

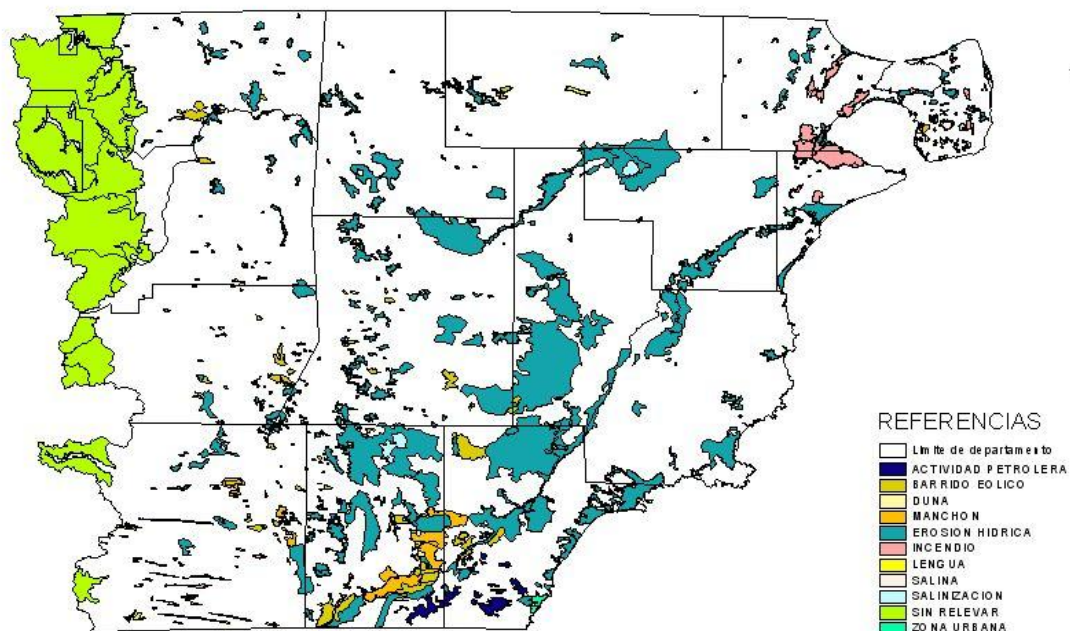


Un proceso continuo de degradación sobre el suelo patagónico. Chubut entre 1986 y 2006 creció al doble la superficie degradada, en el 2006 representaba una superficie de 2.700.000 has, el 12,2% de la superficie total de la provincia, siendo los procesos de erosión hídrica y eólica los más determinantes (Salomone y colaboradores, 2008).(ver mapa).

El último ciclo de sequía sobre la zona comienza en el 2006 y no se ha revertido totalmente en la actualidad, por lo tanto es esperable que el proceso de degradación haya seguido agravándose hasta la fecha.

Este fuerte deterioro sobre los pastizales naturales, requiere de acciones de control y remediación, pero fundamentalmente ser muy eficaces en nuestros sistemas de producción, donde las ovejas deben mostrar un alto valor genético y productivo y diámetros medios acorde a las demandas mundiales, para lograr la mayor tasa de eficiencia posible entre el recurso forrajero del pastizal natural, cada vez más escaso y el producto lana.

Uso y degradación del Suelo Año 2.006



Fuente: Salomone J y colaboradores, Congreso Ciencia del Suelo 2008

El principio de la solución

La aplicación de ciertas tecnologías podrá resolver algunos de los problemas actuales, pero es necesario aplicar soluciones más integrales para superar nuestras debilidades y atenuar nuestras amenazas. Trabajar corporativamente en potenciar nuestras fortalezas y aprovechar todas nuestras oportunidades.

Esto significa construir un **pensamiento estratégico**, que consiste en pensar en el futuro, proactiva, creativa y anticipadamente, con luz larga, con proyección, alcance, de forma distinta a lo habitual, aprovechando las potencialidades del conjunto, escuchando las opiniones de todos. Se trata de buscar nuevas soluciones a viejos problemas.

En la práctica está relacionado con la elaboración e implementación de una **política pública-privada que parta de una “visión compartida” elaborada en un ámbito interinstitucional de conjunto y articulada por consenso.**

Esta visión no es simplemente lo que se quiere hacer o tener, sino que debe mostrar lo que se quiere **“ser”**, descansa siempre en las capacidades y competencias de nuestro sector y no en los sueños. La visión es una forma de compromiso con el futuro del sector a largo plazo.

De este trabajo compartido se generará un “cambio participativo” que incluya a todos, este cambio significa la relación entre el pasado y el futuro. Si no tenemos capacidad de renuncia es imposible que podamos asumir las transformaciones. “Las mentes son como los paracaídas, solo funcionan si están abiertas”

Tratemos de encontrar este camino en beneficio de todos.