

RESULTADO ECONÓMICO Y RIESGO DE UN MODELO DE PRODUCCIÓN PORCINO DE BAJA PRODUCTIVIDAD POR MADRE

Marengo D., Suárez R., Giovannini F. y Lomello V. 2006. V° Congreso de Producción Porcina del Mercosur.

¹Universidad Nacional de Río Cuarto, Río Cuarto, Córdoba.

www.produccion-animal.com.ar

[Volver a: V° Congreso](#)

INTRODUCCIÓN

La producción porcina en Argentina es desarrollada principalmente por pymes como actividad marginal; de un total estimado de 200.000 madres, 11 % producen 22 capones por año, 36 % 14 y 53 % sólo 8 (SAGPyA 2001). Los procesos económicos en las últimas décadas llevaron a muchos productores a abandonar la actividad o reducir planteles e inversiones, afectando niveles de producción y productividad. Las actuales relaciones de precios capón/maíz superiores a 10 alientan nuevamente su desarrollo sin ocuparse demasiado de la eficiencia productiva, pues se duda en invertir recursos sabiendo que el comportamiento histórico de las relaciones de precios capón/maíz ha sido muy oscilante. El trabajo tiene como objetivo determinar resultados económicos actuales de un modelo de producción porcina con baja productividad por madre y los riesgos de pérdidas según frecuencias de precios históricas capón/maíz. **MATERIAL Y MÉTODO**

Los resultados se determinan a septiembre de 2005 utilizando un sistema informático de simulación que sigue procedimientos para cálculos de costos agropecuarios (Frank, 1987). Los análisis de riesgo se realizan por método Monte Carlo considerando relaciones de precios capón/maíz mensuales desde 1970 al 2005 (Sapag Chain 2001). Los datos físicos del modelo de baja productividad (Caso 1) corresponden a una pyme familiar ubicada a 5 kilómetros de Camilo Aldao provincia de Córdoba, que con 35 madres produce capones de 125 kilogramos que vende a frigoríficos; dispone de 5 hectáreas divididas en piquetes y parideras de cemento; realiza servicios naturales con reposición interna de hembras; con alimentación basada en maíz, concentrado y pasturas sin diferenciar por categorías. Para analizar el impacto en los resultados económicos en relación a la productividad por cerda, se elaboró una propuesta (Caso 2) manteniendo las 35 madres que consistió en aumentar el porcentaje de parición, el número de partos cerda/año, mejorar la sanidad y la conversión alimentaria, suministrando alimentos en mayor cantidad y calidad, incrementando gastos de sanidad, realizando inversiones adicionales e incorporando un empleado y un técnico.

RESULTADOS

A valores de septiembre del 2005 se muestran en la Tabla 1 parámetros económicos anuales con precio de venta de capón 2,3 \$/kg y relación capón/maíz de 10; en la Gráfica 1 y en la Tabla 2, distribuciones de frecuencias y valores ponderados de beneficio económico cubriendo gastos y amortizaciones o margen neto sobre 1.000 escenarios resueltos según la distribución de frecuencia de la relación mensual de precio capón/maíz desde 1970 al 2005, tomada de la base de precios de AACREA.

Tabla 1: Parámetros económicos 30/9/05

	Caso 1	Caso 2
Productividad kg capón /cerda/año	814	1483
Costo total (gasto+amortización) \$/año	61.190	101.809
Costo unitario \$/kg capón	2.05	1,90
Margen neto (MN) \$/año	7.060	20.981
Capital invertido (KT) \$	258.431	273.392
Rentabilidad (MN/KT) %	2.73	7.67

Grafica1: Distribución frecuencia MN valor 30/9/05

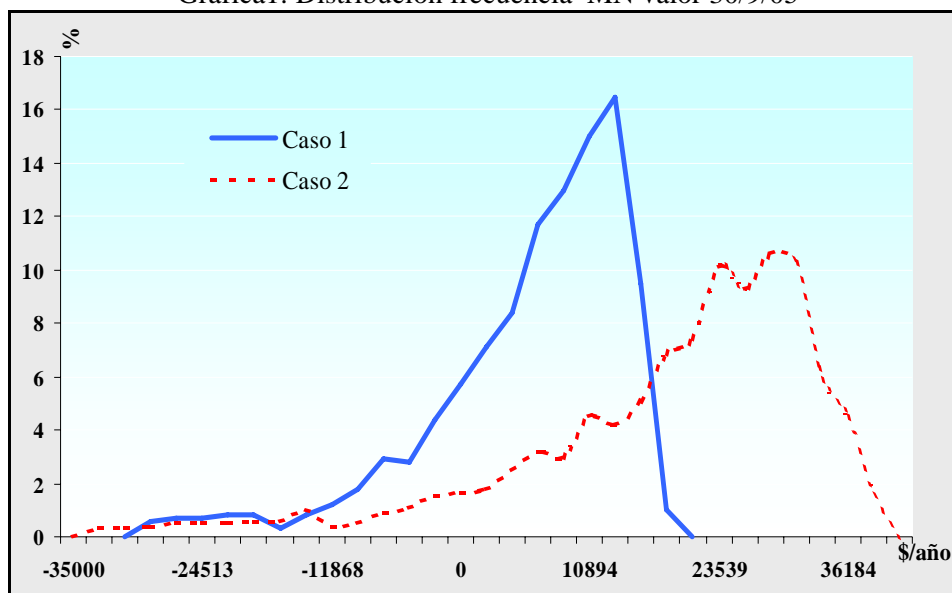


Tabla 2: Margen neto 1970/2005 valor 30/9/05

	Caso 1	Caso 2
Margen neto promedio pond. \$/año	5.846	19.184
Probabilidad resultados negativos %	19.5	9.6
Pérdida probable \$/10años	-17.310	-12.885
Ganancia probable \$/10años	75.770	204.725

DISCUSIÓN

Este modelo de baja productividad por madre a valores actuales capón/maíz genera beneficios económicos para la empresa, pero tiene probabilidad de pérdidas próximas a un 20% según relaciones dadas entre 1970/2005. Incrementos en su eficiencia productiva por madre, optimizando recursos existentes, si bien aumenta costos totales, mejora el beneficio económico y disminuye el riesgo de pérdida.

BIBLIOGRAFÍA

- 1- Frank R. 1987. Introducción al cálculo de costo agropecuario. Ed Ateneo. Argentina.
- 2- Sapag Chain N. 2001. Evaluación de proyecto de inversión en la empresa. Ed. Pearson. Bs. As.
- 3- SAGPyA Ministerio de Economía Argentina 2001. Análisis FODA del sector Porcino Nacional

[Volver a: Vº Congreso](#)