

# LEUCOENCEFALOMALACIA EQUINA

Oscar R. Perusia M.V. y Roberto Rodríguez Armesto M.V. 2017. Plantas tóxicas y micotoxinas - Versión web.  
[www.produccion-animal.com.ar](http://www.produccion-animal.com.ar)

Volver a: [Micotoxicosis](#)

## NOMBRE

Fusarium moniliforme  
Leucoencefalomalacia equina

## CONCEPTO

La ingesta de granos de maíz enmohecido por *Fusarium moniliforme* (*F. verticiloides*) en caballos provoca una enfermedad con signos nerviosos denominada Leucoencefalomalacia.

## ETIOLOGÍA

Bajo adecuadas condiciones de temperatura y humedad, crece sobre los granos de maíz (en planta o almacenada), *Fusarium moniliforme*; el mismo produce una toxina con acción dañina sobre la sustancia blanca del cerebro. También se describen casos donde junto con las alteraciones nerviosas ocurre daño hepático e ictericia.

El "bicho taladrador del maíz", con los daños que provoca sobre éste, ayudaría al desarrollo del hongo. Son los caballos y mulos las especies donde se produce la enfermedad; también son sensibles los conejos.

## SIGNOLOGÍA

Pueden producirse muertes bruscas, pero por lo general va precedida de los siguientes signos:

Aparente ceguera, con corridas de los animales en el potrero.

Parálisis facial con caída del labio, protusión lingual y, no siempre, parálisis faríngea con disfagia.

Algunas veces gran somnolencia e indiferencia al medio.

Otras veces los animales se presentan hipersensibles, realizando rotaciones en círculos, con temblores musculares de los muslos, ataxia y pueden caer en decúbito lateral con movimientos de pedaleo y natatorio.

Al último sobreviene depresión.

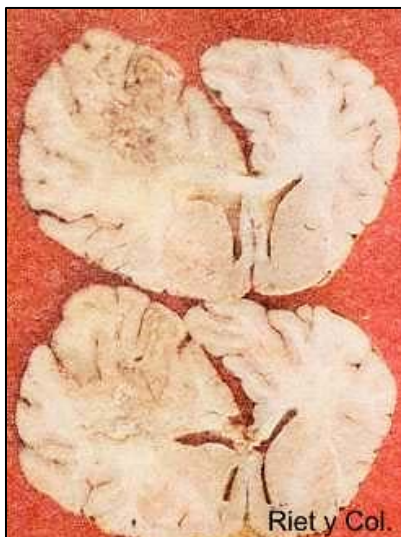
Se describen algunos casos en que a los signos nerviosos lo acompañan un síndrome hepatotóxico con ictericia, edema subcutáneo y patológicamente cirrosis hepática.

## LESIONES

Macroscópicamente: hay áreas focales de leucoencefalomalacia que se sitúan frecuentemente en los polos frontales de los hemisferios cerebrales.

Hay cavitaciones de unos pocos cms. de diámetro hasta de gran tamaño, con sus bordes irregulares y áreas de reblandecimiento.

Numerosas hemorragias rodean a las lesiones de encefalomalacia.



Médula espinal: poliomalacia.

Microscópicamente: Hay desintegración marcada de la sustancia blanca del cerebro, desapareciendo los elementos tisulares, quedando residuos celulares en las cavitaciones vacías.

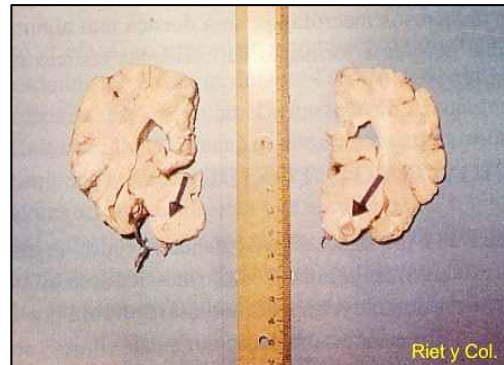
Estas cavitaciones están rodeadas por edema y hemorragias.

Estas mismas lesiones se observan en la sustancia gris medular.

Los vasos sanguíneos vecinos a la lesión tienen infiltraciones perivasculares, consistentes en eosinófilos y células plasmáticas.

### DIAGNÓSTICO DIFERENCIAL

- Leucoencefalomalacia con lesión nigropalidal (Cordy) (cerebro-globo pálido-substancia negra) se presentan en equinos alimentados con Cardo estrellado o abrepño (*Centaura solstitialis*).



También hay descriptos casos de intoxicaciones por Helechos, (*Pteridium aquilinum*) el que produciría una carencia secundaria de vitamina B1, con su consiguiente encefalomalacia.

- Encefalomiелitis equina, forma letárgica.
- Botulismo
- Rabia paresiante.

### TRATAMIENTO

Las lesiones son irreversibles por lo tanto no existe tratamiento específico.

Volver a: [Micotoxicosis](#)