

# ¿QUÉ ES LA TRISTEZA PARASITARIA?

Franklin Riet Correa Amaral y Cecilia Miraballes. 2017. Comisión institucional de extensión en control de garrapata y tristeza parasitaria en el Uruguay.

[www.produccion-animal.com.ar](http://www.produccion-animal.com.ar)

Volver a: [Tristeza](#)

## ¿QUÉ ES LA TRISTEZA PARASITARIA?

La tristeza parasitaria es una de las principales causas de muertes de bovinos en nuestro país. Las pérdidas económicas que surgen de este complejo de enfermedades no son causadas solamente por la muerte de los animales, sino también por disminución de la producción de carne y leche, abortos y costos agregados de manejo como tratamientos y mano de obra.

## ¿CÓMO SE PRODUCE LA ENFERMEDAD Y CÓMO SE TRANSMITE?

La tristeza parasitaria es causada por tres agentes: *Babesia bovis*, *Babesia bigemina* y *Anaplasma marginale*. Estos son parásitos microscópicos que se encuentran dentro de los glóbulos rojos de la sangre (hemoparásitos). *Babesia bovis* y *Babesia bigemina* se transmiten únicamente por la garrapata común del ganado (*Rhipicephalus microplus*). *Anaplasma marginale*, además de ser transmitido por la garrapata, puede ser transmitido también por tábanos y por el uso de agujas e instrumentos (cuchillos de castración y descornadores) sin la correcta desinfección, que pueden llevar sangre de un animal a otro.

Los brotes de estas enfermedades están relacionados con la cantidad de garrapatas presentes. Por esto, en otoño, cuando hay mayor número de garrapatas en los bovinos (3a generación de garrapatas), se presentan la mayoría de casos de tristeza parasitaria. La sola presencia de garrapatas no determina la ocurrencia de la enfermedad, porque pueden estar o no infectados por *Babesia* o *Anaplasma*.

## ¿CUÁLES SON LOS SIGNOS CLÍNICOS?

Las muertes ocasionadas por estos agentes están relacionadas con la edad de los animales. Estas enfermedades son de alta mortalidad en bovinos mayores a dos años, moderada en animales de sobreaño y leve en terneros. Los signos clínicos que producen *Babesia* y *Anaplasma* son similares sin embargo el tratamiento es diferente. Por lo tanto, el diagnóstico de cuál es el agente que está actuando en un brote es necesario.

Foto 1. Anemia



Foto 2. Orina con color de sangre

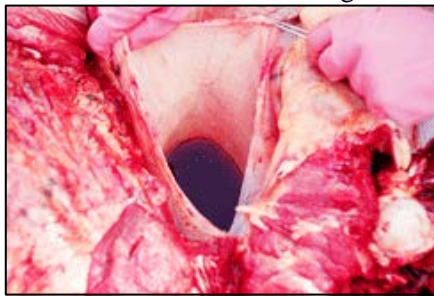


Foto 3. Síntomas Nerviosos (agresividad)



En las 3 enfermedades se observan: fiebre de 40-41 °C, depresión, aislamiento del rodeo y anemia (mucosas pálidas). Sin embargo en la babesiosis se puede observar orina con color de sangre, lo que no ocurre en la anaplasmosis. En la babesiosis por *B. bovis* se observan signos nerviosos.

Si usted observa alguno de estos signos en sus animales, es importante que se contacte con su veterinario de confianza o con los veterinarios del servicio ganadero de su zona para que tomen muestras para realizar el diagnóstico y determinar el tratamiento adecuado según la enfermedad (Anaplasmosis o Babesiosis).

## ¿CÓMO SE PREVIENE?

Existen vacunas para prevenir la tristeza parasitaria que son seguras de utilizar en terneros menores de nueve meses. Para que la inmunidad sea efectiva, es aconsejable que sean aplicadas por veterinarios que tendrán en cuenta la situación de cada establecimiento y el estado general del rodeo (libres de estrés y desnutrición). Esta vacuna es producida en DILAVE Montevideo, se aplica una sola dosis por animal y su costo es de aproximadamente U\$S 3.

No debemos olvidar que *Anaplasma* se transmite también por el uso colectivo de agujas e instrumental contaminado. Por esta razón, otra de las medidas de prevención es desinfectar los materiales entre animales.

Para saber si en el ganado de su establecimiento hay riesgo de que ocurran casos de tristeza parasitaria, le puede solicitar a su veterinario que envíe suero de 10-15 animales por categoría a los Laboratorios de diagnóstico de la DILAVE Montevideo.

Volver a: [Tristeza](#)