

# LAS RAPACES DEL NOROESTE DEL CHUBUT Y EL CONTROL DE POBLACIONES DE ROEDORES

Lic. Gabriel M. Martín\*. 2003. Carpeta Técnica INTA E.E.A Esquel, 10/03.  
\*Lab. de Inves. en Evolución y Biodiversidad (L.I.E.B.) Facultad Cs. Ns. Sede Esquel, UNP.  
[www.produccion-animal.com.ar](http://www.produccion-animal.com.ar)

Volver a: [Fauna](#)

## INTRODUCCIÓN

En la temporada actual (2003/2004) se ha incrementado notoriamente la población de roedores debido a una mayor oferta alimenticia que genera la vegetación del bosque nativo. Los ratones pueden ser vectores de enfermedades (como el virus Hanta), pueden dañar cosechas, o consumir granos y harinas almacenados en galpones. Un método biológico de control lo constituyen las aves rapaces.

Existen dos grandes grupos de aves comúnmente denominadas "rapaces":

- ◆ **Falconiformes:** cóndores y jotes, águilas, aguiluchos, chimangos, caranchos, halcones y gavilanes.
- ◆ **Strigiformes:** búhos y lechuzas.

Todos son de hábitos alimenticios amplios pero cada uno presenta sus características:

### Cóndores, jotes, chimangos, caranchos y águilas moras

Se alimentan principalmente de animales muertos y/o carroña (pudiendo capturar presas vivas en ocasiones).

### Búhos, lechuzas, gavilanes, halcones y aguiluchos

Se alimentan de presas vivas. Sin embargo, gavilanes, halcones y aguiluchos son predominantemente diurnos y se alimentan de pequeños mamíferos (por ej. ratones), reptiles (por ej. lagartijas y lagartos) e insectos (por ej. escarabajos).

Búhos y lechuzas, en cambio, son de hábitos nocturnos, y se alimentan en nuestra zona principalmente de ratones. Debido a que los ratones son esencialmente de hábito nocturno, al igual que los búhos y las lechuzas, concentraremos la atención del lector en este tipo de rapaces como aliados del hombre. En este aspecto radica su importancia fundamental.

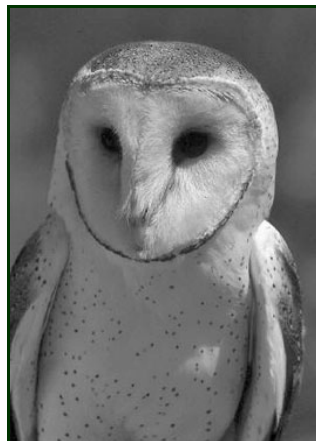
Los Búhos y lechuzas (al igual que otras rapaces) generan y depositan lo que se conoce como "egagrópilas" o bolos, que si bien parecen excrementos no lo son. Estos bolos se componen de pelos y huesos que el estómago de las rapaces no puede digerir. Son eliminados casi siempre cerca de nidos o posaderos.

Estudiando el contenido de esos bolos se puede establecer de qué se están alimentando estas aves. La mejor información que tenemos sobre los hábitos alimenticios de estos pájaros proviene de estudios hechos a partir de estos bolos disgregados.

A continuación se describen las especies de **Strigiformes** que habitan el Noroeste del Chubut y, en rasgos generales, su ecología. Además se presentan algunas medidas para favorecer su nidificación en el campo, tendientes a incrementar su densidad poblacional y así ejercer un control sobre los roedores.

## ESPECIES PRESENTES Y ASPECTOS GENERALES

### Lechuza de campanario (*Tyto alba*)



Tyto alba

Es de color marrón-blanquecino, cabeza redondeada, tamaño medio (280 a 450 g), principalmente (pero no estrictamente) nocturna. Vive alrededor de 2 años en los que se reproduce 2 veces. Una vez que se forma la pareja viven juntos hasta que uno de los dos integrantes muere.

Normalmente nidifica y se posa en los mismos lugares y, debido a esto, habitualmente utiliza los mismos sitios año tras año. La hembra pone comúnmente de 3 a 7 huevos blancos en un sitio oscuro. Generalmente prefieren lugares cerrados como galpones y casas abandonadas, cavidades en árboles ahuecados o muertos y cuevas. Macho y hembra cuidan de las crías hasta los 60 días de vida, momento en el cual ya son capaces de cazar por cuenta propia.

Es una gran consumidora de roedores y otros mamíferos que constituyen en promedio el 90% de su dieta. Su ingesta diaria depende de la disponibilidad de ratones, variando de 50 a 140 gramos. Produce en promedio 1 a 2 bolos (egagrópilas) por día.

Su territorio varía de acuerdo a la disponibilidad de alimento y nidificación, y su área de caza va desde algunos cientos de metros hasta 2-3 Km. Su estrategia de caza consiste en sobrevolar ambientes generalmente abiertos mientras escucha y observa la actividad que hay en el suelo.

Posee muy buena vista, pero su forma más eficiente de localizar presas es por medio del oído, aún en la oscuridad total. Al localizar una potencial presa se lanza sobre ella, la atrapa con sus garras y la mata con el pico de un golpe. Además, tiene áreas de caza restringidas y no emigra en busca de mejores áreas cuando su presa favorita escasea.

Tampoco tiene la capacidad de almacenar grasa en tejidos como para poder sobrevivir inviernos muy duros o fríos, lo que hace que busque cobijo en casas abandonadas, galpones y otras construcciones hechas por el hombre.

### **Ñacurutú / Nuco (*Bubo magellanicus*)**



*Bubo magellanicus*

Es el mayor de los búhos de la zona, llegando a pesar 2 Kg. Es de color marrón oscuro a grisáceo, cabeza grande con plumas negruzcas muy notorias que asemejan orejas; garganta y collar blanquecinos, con el vientre más claro que el dorso, pero siempre barrado. Habita estepas arbustivas, pastizales y bosques tanto de árboles nativos como introducidos.

En el hemisferio norte prefiere bosques de coníferas pero en el noroeste del Chubut se la ha observado tanto en bosques nativos como en áreas abiertas con distinta cobertura vegetal, incluidos ambientes de estepa casi desprovistos de vegetación. Construye sus nidos en diferentes ambientes (tanto bosques como pastizales).

Se lo ha observado en cercanías de la ciudad de Esquel nidificando en el suelo, dentro de arbustos de calafate, o usando nidos abandonados de águila mora (*Geranoaetus melanoleucus*). Puede vivir en la misma área que la lechuza de campanario, compartiendo zonas de caza y hasta posaderos.

Su territorio varía entre unas 50 hectáreas hasta varios kilómetros dependiendo de la disponibilidad de alimento. Por su tamaño puede consumir presas ligeramente mayores que la lechuza de campanario (liebres, conejos y roedores grandes como cuisés), pero en el noroeste del Chubut su dieta está compuesta predominantemente de ratones.

Su forma de cazar difiere como norma general de la lechuza de campanario, ya que prefiere cazar desde perchas o posaderos. Una vez localizada la presa se lanza en vuelo hasta alcanzarla con sus garras, que poseen

mucha fuerza. Suele observarse a los costados de caminos, posado sobre postes de alambrados y en promontorios rocosos. Se desconoce si en Patagonia es migrador.

### **Lechuza bataraz (*Strix rufipes*)**



*Strix rufipes*

Como su nombre lo indica tiene un plumaje bataraz, con un disco facial blancuzco o acanelado, con circunferencias oscuras alrededor de los ojos. Barrada en el dorso de negro y blanco, es del tamaño de una lechuza de campanario (unos 36 cm de alto). Habita bosques densos de especies nativas, donde se alimenta y anida.

Se sabe poco de su ecología ya que no es frecuente observarla. Su área de acción es de unas pocas hectáreas. En general son gregarias, no recorriendo grandes distancias en los ambientes donde habita.

Probablemente migra hacia zonas más bajas del bosque durante el invierno. Su estrategia de caza es similar a la del Ñacurutú o Nuco, posándose en perchas y observando-escuchando para localizar su potencial presa.

### **Caburé grande (*Glacidium nanum*)**



*Glacidium nanum*

Es la especie más pequeña de las que habitan el noroeste del Chubut, con apenas 19 cm de alto. Es de color amarronado y tiene una cara simulada en la parte posterior de la cabeza, con dos manchas amarillentas que parecen ojos.

No tiene plumas como orejas y se lo suele observar durante el día, posado en árboles dentro del bosque o en sus bordes. Caza sobrevolando los ambientes como la lechuza de campanario.

Si lo comparamos con las especies anteriores y debido a su pequeño tamaño, no constituye un control eficiente contra roedores. Se alimenta principalmente de insectos, pero puede comer ratones pequeños. Anida en cavidades de árboles, a veces cerca de construcciones hechas por el hombre.

### **Lechuza de las vizcacheras (*Athene cunicularia*)**



*Athene cunicularia*

De tamaño pequeño (25 cm), con largas patas desprovistas de pelo. El disco facial es pequeño y no posee plumas que semejen orejas. Los adultos son de color marrón-blancuzco, con algunas manchas grisáceas y una raya blanca en la zona del mentón. Los juveniles son marrones (cabeza, espalda, alas) con panza y cuello blanco.

Habita en pastizales bajos y anida debajo de la tierra en cuevas abandonadas que otros animales cavaron (liebres, piches, etc.). Es susceptible a los cambios en su hábitat, motivo por el que sus poblaciones están desapareciendo en algunas zonas, o se encuentran amenazadas debido al deterioro de los campos por sobrepastoreo.

Puede tener hasta 11 crías, pero comúnmente se observan de 3 a 6. Su alimentación es variada, cambia de alimento de acuerdo a la época del año y a la disponibilidad de presas. Principalmente come insectos y pequeños roedores, pero incluyen en su dieta reptiles (lagartijas) y aves. Utiliza posaderos que generalmente son postes de alambrados, pero también puede caminar sobre el suelo en busca de presas.

### **Lechuzón de campo (*Asio flammeus*)**



*Asio flammeus*

Es un lechuzón de tamaño medio (38 cm), de pelaje ocráceo, barrado de marrón, con plumas como orejas que son muy poco notorias. Aparentemente tiene una importante actividad diurna y terrícola. Nidifica en el suelo.

Su estrategia de caza varía de acuerdo a la zona, con posaderos o perchas como el ñacurutú / nuco, o sobrevolando el campo como la lechuza de campanario. Podría convertirse en un importante agente de control ya que por su tamaño similar a la lechuza de campanario, consumiría roedores de igual peso.

### NIDOS NATURALES

#### ¿Cómo favorecer que aniden y vivan en el campo?

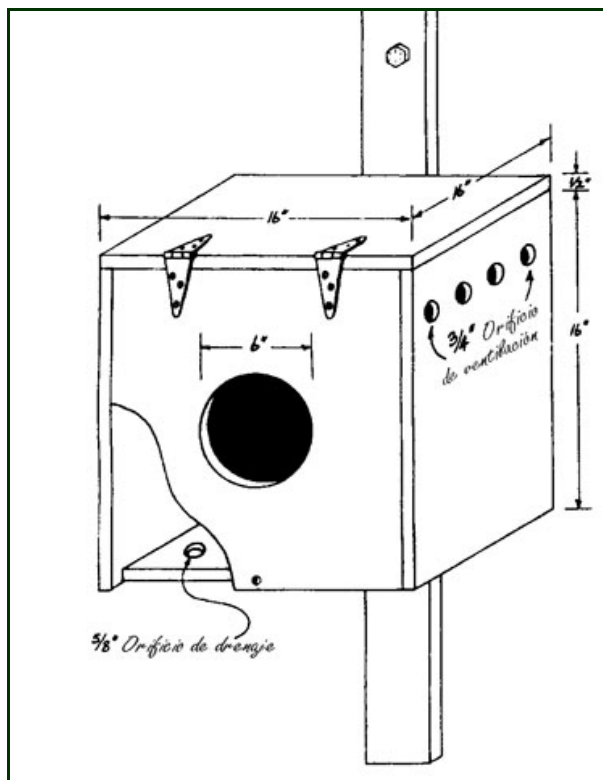
Estas aves recorren distintos sectores de su territorio de caza en busca de mejores condiciones de anidamiento y perchas desde donde cazar. Lo primero que debemos hacer, para favorecer que se establezcan cerca de casas y galpones en el campo, es no molestarlas ni tratar de ahuyentarlas cuando las vemos.

Es importante, la presencia de árboles que puedan ser usados como posaderos y lugares de anidamiento. Si no hay árboles en los alrededores de la casa y/o cerca de galpones, la simple instalación de postes de 3 ó 4 metros de altura con perchas puede resultar atractiva para que por lo menos durante la noche, cuando están cazando, los usen como posaderos.

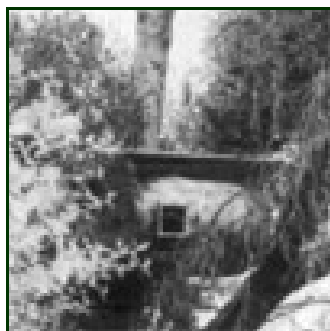
#### NIDOS ARTIFICIALES: ¿QUÉ DEBEMOS TENER EN CUENTA?

Otra medida a tener en cuenta puede ser la construcción de simples nidos artificiales, que pueden favorecer la instalación aún en campo abierto. Normalmente, la lechuza de campanario es más propensa a vivir cerca del hombre que el resto de las especies arriba mencionadas.

A continuación se muestran algunos ejemplos de nidos artificiales para lechuza de campanario.



Construcción de nido artificial



## **Materiales**

Puede usarse madera, plástico, metal, o una combinación de estos. Sin importar el material que se va a utilizar los nidos deben estar en lugares con sombra. Si esto no es posible, una tabla de madera o chapa (como se observa en las figuras) debe instalarse encima y separada del contenedor, sujeta con bulones y pintada de un color claro, para minimizar la absorción de calor.

Pueden reciclarse bidones de distintos tipos siempre y cuando no hayan contenido insecticida, aceite, combustible o fertilizante. Los contenedores deben tener algunos agujeros (2 cm de diámetro) en su parte superior para ventilación y en su parte inferior para drenaje. Siempre es bueno armar una entrada con madera como para que la lechuza se pose, antes de entrar. La entrada consiste en 4 tablas formando un cuadrado **como se observa en la figura.**

## **Lugar**

Si hay movimiento constante de vehículos el/los nidos deberían estar lo más alto y alejado de la fuente de disturbio posible (por lo menos 10 metros). Si el lugar elegido es en un sembradío o pastizal, debería usarse un lugar con poco movimiento (el centro por ejemplo) y no al borde de un camino o junto a un alambrado.

## **Relleno**

Se puede colocar adentro, en la base del contenedor, corteza o pinocha como material de base para que la lechuza construya su nido. Solamente un poco es suficiente ya que en cuanto el ave decida utilizar el sitio, lo acondicionará de acuerdo a su necesidad.

Para facilitar la instalación del resto de las especies, como el ñacurutú / nuco u otras lechuzas, una simple plataforma en forma de canasta puede servir de base para que construyan su nido. Esta canasta puede estar hecha de sauce trenzado, alambre, o plástico.

## **CONCLUSIONES**

Las "rapaces" y principalmente búhos y lechuzas, se presentan como un método de control efectivo de los roedores. Si se les brinda las condiciones adecuadas de anidamiento y sin provocar disturbios, búhos y lechuzas pueden instalarse de manera continua. De este modo se convierten en verdaderos aliados del hombre para controlar la población de roedores que son una constante preocupación en el campo.

Volver a: [Fauna](#)