

CICLO COMPLETO: UN ANALISIS COMPARATIVO

Rubén Álvarez

AER Trenque Lauquen, EEA INTA General Villegas

rmaalvarez@correo.inta.gov.ar

Palabras claves: modelos, riesgo, eficiencia

INTRODUCCION

La actividad ganadera en el Oeste de Buenos Aires se caracterizó históricamente por la invernada de hacienda vacuna. En las últimas décadas, el crecimiento de la agricultura desplazó progresivamente a la ganadería de los mejores ambientes, transformando el sistema tradicional de producción pastoril basado en pasturas de alfalfa y verdes de invierno.

La utilización de suelos de aptitud ganadera, especialmente bajos de menor producción forrajera y de inferior calidad, hace necesario el replanteo de la actividad.

Los sistemas ganaderos de ciclo completo, que incluyen cría, recría y terminación, se ajustan mejor a estas condiciones, permiten aprovechar en forma más eficiente

los recursos y aportan a la estabilidad de la empresa.

Esto se puede apreciar al analizar resultados económicos. Se presentan resultados comparados de distintas alternativas de producción de carne, con datos del último año, y algunas comparaciones en el tiempo, de modelos representativos.

MODELOS

Se compararon los siguientes sistemas de producción: invernada, cría, ciclo completo tradicional y ciclo completo intensivo.

En una primera etapa, se utilizaron precios históricos para terneros y novillos, generando una serie de 100 resultados logrados por el método de simulación. En este análisis los valores utilizados fueron los siguientes

Tabla 1: precios de hacienda

	Mínimo	Promedio	Máximo
Novillo	2,50	3,43	4,50
Ternero	3,00	3,87	5,00

Posteriormente se calculó el resultado con precios actualizados.

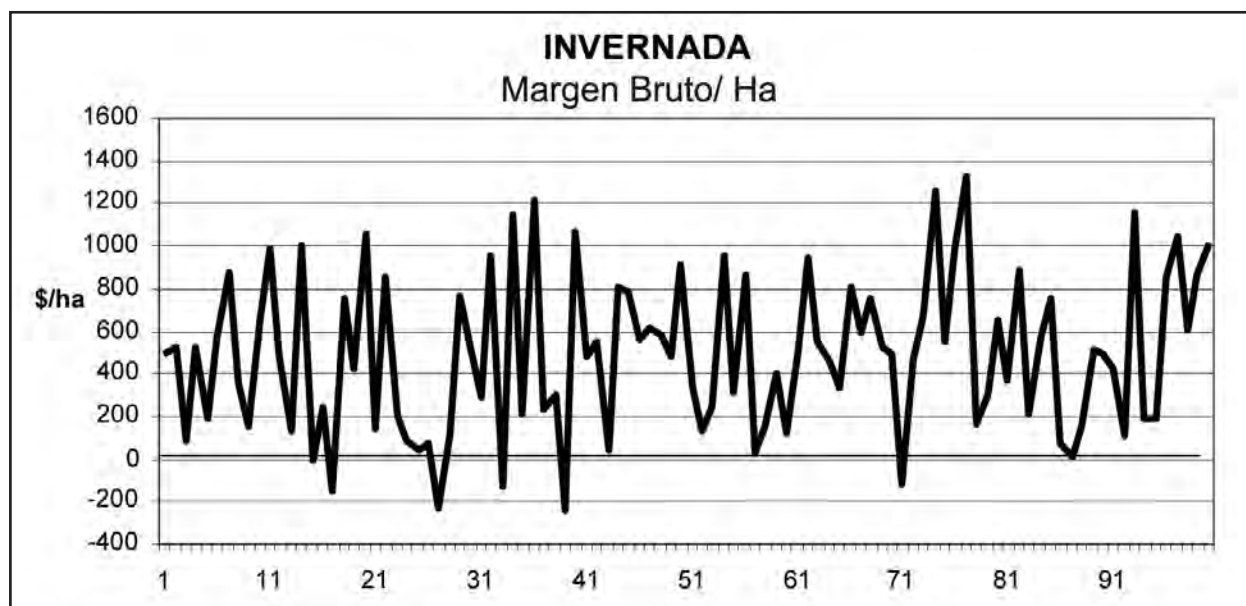


Fig 1: simulación de resultados en invernada

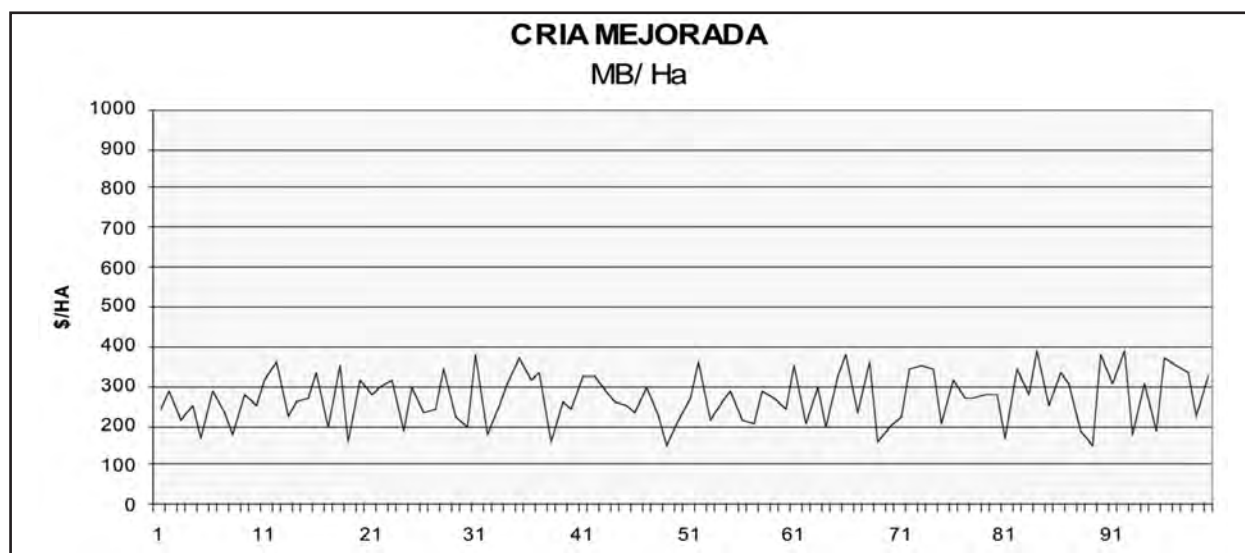


Fig 2: simulación de resultados en cría

Invernada tradicional: basada en pasturas, con una producción anual de 460 kg. de carne/ha., presenta una mayor competencia por recursos con la agricultura. A valores históricos el MB medio es de \$ 490/ha con una alta variabilidad entre años (Figura 1), es decir, mayor riesgo. Los valores extremos fueron de \$ -247 y \$ 1332 /ha

Cría: esta actividad se encuentra especialmente en el área este de la EEA Villegas (Daireaux, Pehuajó, Lincoln, Tejedor), en sectores con suelos bajos. El resultado posible, incluso con buenos índices de producción (Figura 2) es bajo, promediando \$ 270/ha.

Ciclo completo tradicional: basado en pasturas de alfalfa y agropiros con una producción de 240 kg. de carne/ha presenta valores similares al modelo de cría mejorada, aunque con menos variabilidad (Fig. 3)

Ciclo completo intensivo: es la propuesta del Proyecto Ganadero Regional

del INTA, que considera el aprovechamiento de los sectores bajos del campo para realizar la cría, con la práctica del destete precoz como rutina, una posterior recría con uso de silo de maíz, y la terminación a corral de los animales en base a grano. Este planteo presenta resultados económicos similares a la invernada, pero con menor variabilidad. La producción alcanza a 370 kg de carne/ha, con un MB de 500 \$/ha (Fig. 4)

Resultados con precios actuales

El incremento de los precios ganaderos registrado en la presente campaña mejora los resultados de todos los sistemas, manteniendo las diferencias antes señaladas (Fig. 5).

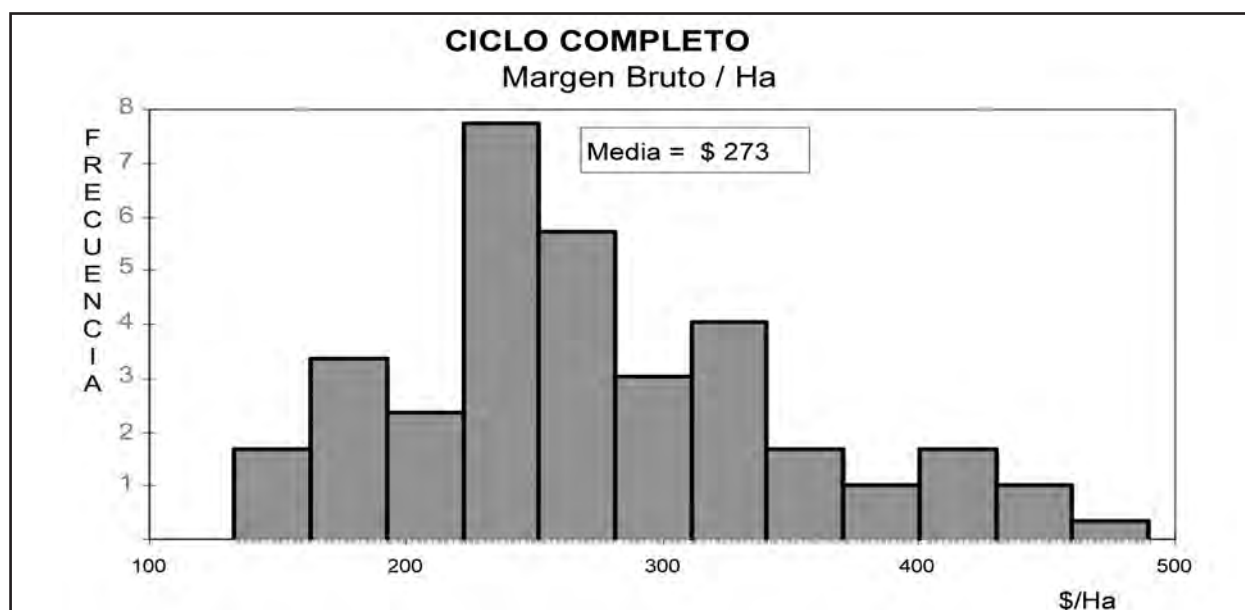


Fig 3: simulación de resultados en ciclo completo. Distribución de frecuencias

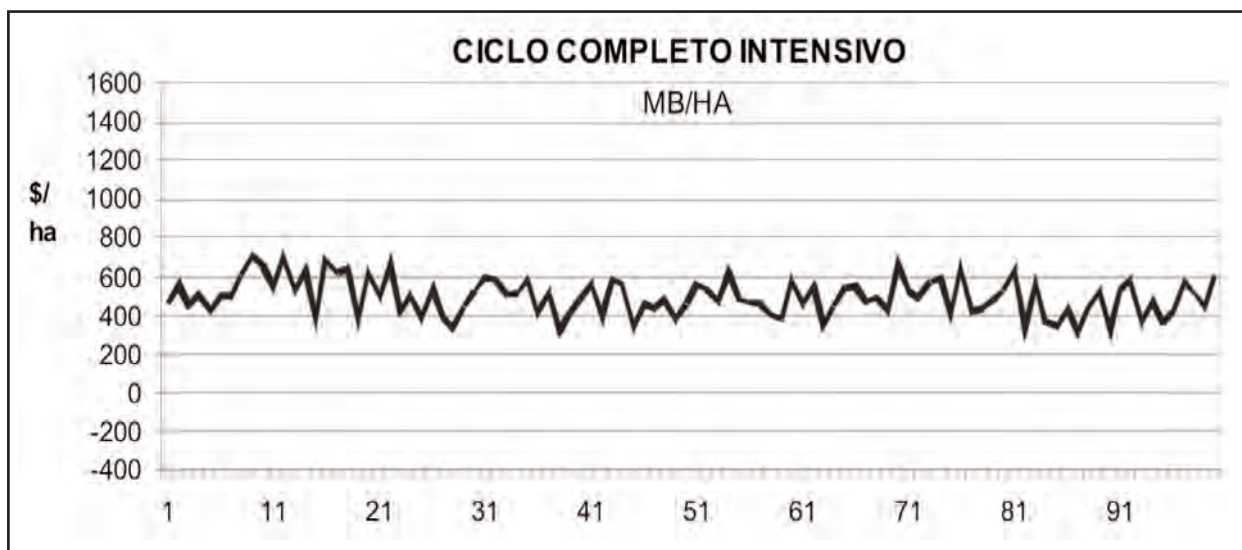


Fig 4: simulación de resultados en ciclo completo intensivo.

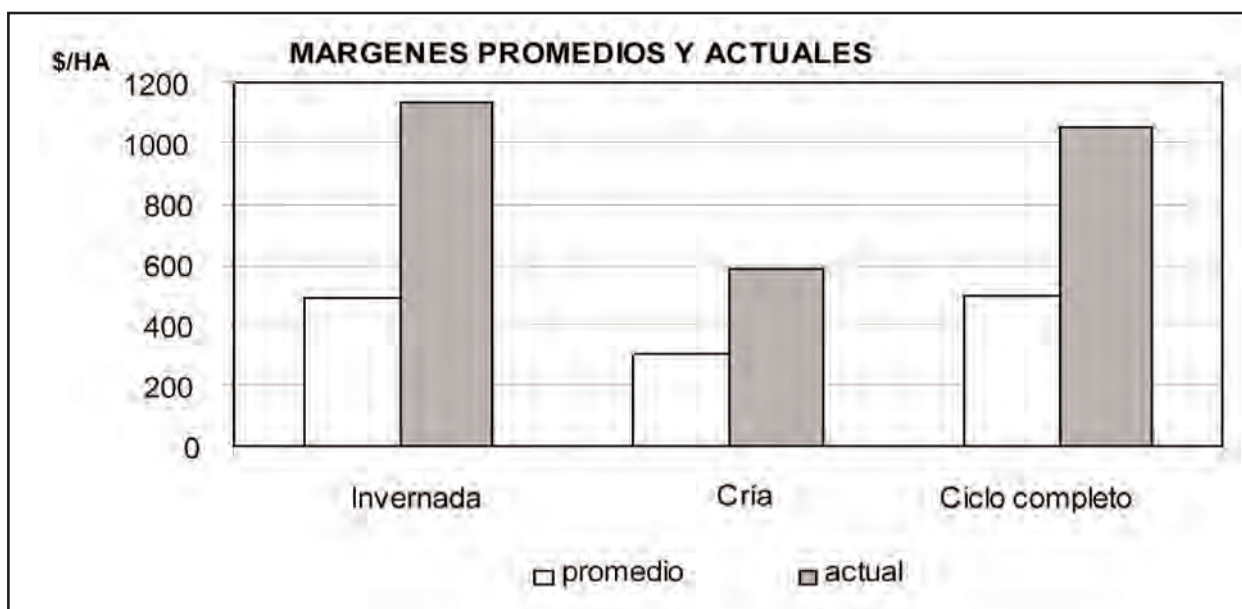


Fig 5: resultados comparados de ganadería

CONCLUSIONES

El ciclo completo eficiente es una alternativa interesante para empresas agrícola ganaderas, permite un uso eficiente de los recursos del campo, agrega valor a sus productos y, al tener menor variabilidad en su resultado estabiliza los ingresos, aportando a la seguridad económica del sistema.