

“En el género *Bos*, los cebúes, que los zoólogos consideran hasta ahora como pertenecientes a la única especie del *B. indicus*, no se distinguen de los Bóvidos taurinos más que por la joroba que tienen sobre la cruz. Su esqueleto no está de ningún modo interesado por esta particularidad, toda vez que las apófisis espinosas de las primeras vértebras dorsales no son más largas en ellos que en estos últimos, contrariamente a lo que sucede en los bisontes. La joroba no está constituida más que por un depósito de grasa sostenida por travéculas conjuntivas”.

Sansón, Andrés. 1900. Tratado de Zootecnia, 2ª ed., Madrid, tomo 4º, pág. 278.

Capítulo XII

RAZAS BOVINAS CEBÚ

BRAHMAN

SINONIMIA:

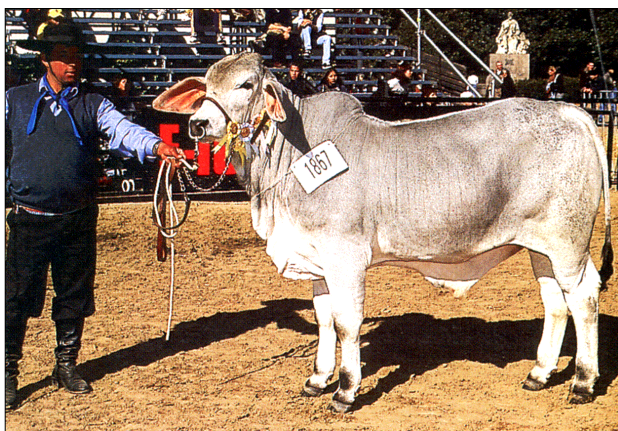
Brahma, Cebú o Zebú (en EE.UU.).

ZONA DE ORIGEN:

La zona de EE.UU. que circunda el Golfo de México, en los estados de Texas, Louisiana, Carolina del Sur y Florida y algo menos en el sur de California, Arizona y Nuevo México.

ORIGEN:

A partir de 1848 comienza a introducirse ganado cebú en EE.UU., procedente primero de la India, luego de Brasil y algo de Sudáfrica. Se importaron las razas Nelore, Guzerá, Gir y varias más. Todas estas razas se amalgaman con la designación genérica de Brahman, que luego fue aceptada oficialmente por el Departamento de Agricultura. En los registros que se abrieron se permitió también el ingreso de animales que, habiendo tenido sangre británica, fueron continuamente servidos por toros importados y eran no menos de 15/16 sangre cebú. Inicialmente predominó la sangre Guzerá, pero luego se intensificó la Nelore. Los registros genealógicos en EE.UU. permanecen abiertos y continuamente se incorporan sangres nuevas, inclusive Gir e Indubrasil. Esto explica que en EE.UU. exista solo la raza Brahman, y que Brahman y Cebú sean sinónimos, aunque hay cabañas que hacen publicidad de su sangre Guzerá o Gir o Indubrasil. Es decir, que el nombre de Brahman se aplica en EE.UU. indistintamente a más de 30 razas cebúes cruzadas y seleccionadas a un tipo determinado.



a) Toro en Exposición Rural de Palermo;



b) Toro Polled Brahman.



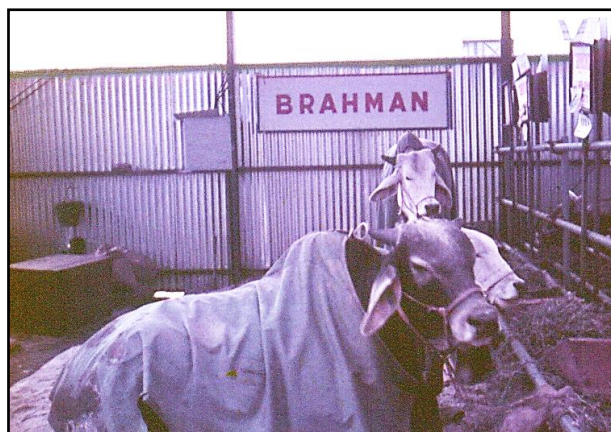
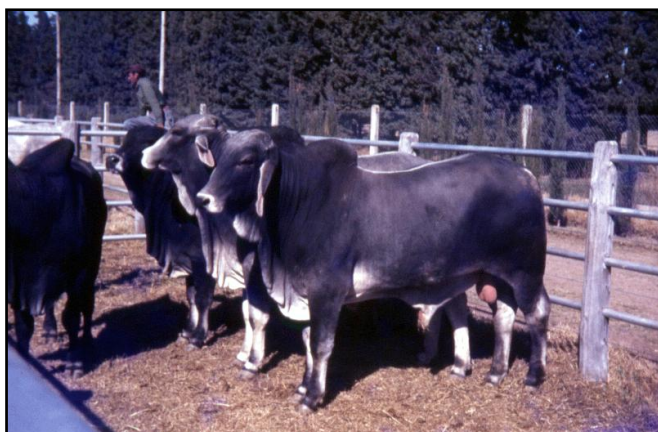
Excelente reproductor Brahman, de tamaño moderado, musculoso, bien aplomado, con muy buenos testículos y con buenos valores de DEPs para rasgos de crecimiento. Un reproductor para utilizar en rodeos comerciales promedio, siempre ajustándose a objetivos de producción y de mercados (Foto y texto R. Peralta, 2010).

CARACTERÍSTICAS:

Posee un gran desarrollo muscular, especialmente en sus cuartos posteriores. Las orejas, como en la mayor parte de los cebú, son grandes y pendulosas, lo que lo diferencia, a simple vista, del Nelore. Cuernos cortos, gruesos y puntiagudos, inclinados hacia afuera y atrás en las hembras. El prepucio es más penduloso que el del Nelore. El pelaje tiene tonalidades variables entre el blanco, gris y casi negro. Piel pigmentada negra, apreciable alrededor de los ojos y en el morro. Los terneros al nacer son más pesados y los pesos adultos son semejantes a los del Nelore. Es muy rústico, con gran adaptación a zonas tropicales, pero prospera sin dificultad cuando las condiciones no son extremas. Es decir, es algo menos rústico que el Nelore y algo más exigentes en cuanto a alimentación.

Información del Programa Nacional de Evaluación de Reproductores, PRONER.

	Peso al nacer	Peso a los 205 días	Peso a los 18 meses	Peso a los 24 meses
Machos	33 kg	212 kg	394 kg	487 kg
Hembras	30 kg	196 kg	302 kg	359 kg



a) Toros Brahman en Exposición Rural de Río Cuarto, mostrando el instinto gregario que poseen (bien juntos, observando atentamente el posible peligro); b) Toro en Exposición Rural de Palermo (Bs.As.) en el mes de julio, con frío, dentro de un galpón y cubierto con manta, mostrando su adaptabilidad a zonas calurosas y no a zonas templadas a frías.

PATRÓN RACIAL:

NOMENCLATURA	CARACTERÍSTICAS		
	IDEALES	PERMISIBLES	QUE DESCALIFICAN
1 - APARIENCIA GENERAL			
1.1 - Estado General	Sano y Vigoroso		
1.2 - Desarrollo	Buena de acuerdo a la edad	Medio	Tamaño y peso reducidos en relación a la edad.
1.3 - Constitución Esqueleto y Musculatura	Constitución robusta Esqueleto fuerte. Musculatura compacta y bien distribuida en todo el cuerpo.		Constitución débil o grosera con desarrollo exagerado de miembros anteriores. Mala distribución muscular, exceso de grasa.
1.4 - Masculinidad o Femenidad	Caracteres bien definidos de acuerdo con el sexo y la edad.		Caracteres inversos.
1.5 - Temperamento	Activo y dócil.		Indócil y bravo.
2 - CABEZA			
2.1 - Apariencia General	Tamaño y longitud medias, armoniosa.		Pesada. (Desproporcionada en relación al cuerpo). Asimétrica.
2.2 - Perfil	Recto y subconvexo.		Convexo o cóncavo.
2.3 - Frente	Ancha con ligera convexidad o plana.	Pequeña cresta ósea (nimburí).	Convexa. Cresta ósea muy pronunciada.
2.4 - Región Paranasal	De longitud mediana y recta; amplia y proporcional en el macho, más larga y delicada en la hembra.		Convexa, acarnerada, desviada o torcida.
2.5 - Hocico	Negro con ollares bien separados y dilatados, en forma de coma.	Despigmentación parcial (lamida en la superficie de color negro).	Despigmentación mayor de la tercera parte. Labio Leporino.
2.6 - Ojos	Negros elípticos, vivos bien separados, orbitas levemente salientes.	Pestañas mezcladas con pelos blancos. Ojos gateados.	Exoftalmia. Pestañas blancas. Esclerótica blanca. Párpado invertido (Entropión).
2.7 - Orejas	Tamaño medio, anchura moderada. Ligeramente inclinadas y pequeña curvatura en el tercio inferior, con terminación en punta.	Pendulosas y largas.	Exageradamente largas, y exageradamente cortas. Apéndices suplementarios (doble oreja).
2.8 - Cuernos	Simétricos, de color oscuro.	Pequeñas manchas blancas en la punta o rayados. Descornado, ó mocho natural.	Blanco y móvil.
2.9 - Boca	Apertura mediana. Labios firmes.		Prognatismo. Agnatismo.
3 - PESCUEZO Y CUERPO:			
3.1 - Pescuezo	Proporcional al cuerpo, línea superior ligeramente oblicua. Bien musculado en los machos, amplio en su base, unido armónicamente al cuerpo y la cabeza, sin depresiones. Más largo y fino en las hembras.		Excesivamente corto y grueso. Excesivamente largo y fino. Descarnado.

3.2 - Papada	Comienza bífida bajo el maxilar inferior, baja hasta el pecho y se prolonga hasta el ombligo. Tamaño medio, fina y flexible.	Excesiva.	Reducida.
3.3 - Pecho	Amplio y bien cubierto de músculos.		Estrecho. Acumulación excesiva de grasa.
3.4 - Giba	Bien implantada sobre la cruz, desarrollada. En forma de riñón apoyándose sobre el dorso en los machos.	Tamaño medio, ligeramente inclinada. Pequeñas depresiones laterales. Ligeramente adelantada en las hembras.	Poco desarrollada. Excesivamente o caída. Adelantada o redonda en los machos. Señales de cirugía correctiva.
3.5 - Dorso y lomo	Largo, ancho, recto y profundo. Ligeramente inclinado tendiendo a la horizontal armoniosamente ligado a la grupa. Buena cobertura muscular.		Fuertemente inclinado, xifosis, lordosis y escoliosis.
3.6 - Ancas y Grupa	Ancas en el mismo nivel, separadas y anchas. Grupa larga, ancha, ligeramente inclinada tendiendo a la horizontal en el mismo nivel y unida al lomo sin salientes ni depresiones, buena cobertura muscular.		Ancas poco separadas. Excesivamente salientes. Grupa corta. Estrecha. Excesivamente inclinada y descamada.
3.7 - Sacro	Largo, no saliente. Al mismo nivel de las ancas.	Ligeramente saliente. Medianamente largo.	Muy saliente. Excesivamente corto.
3.8 - Cola y Mota (mechón)	Cola con inserción armoniosa. Larga rematada en una mota negra.	Media. Mota con algunos pelos blancos mezclados.	Corta. Implantación defectuosa. Mota blanca o mayoría de pelos blancos.
3.9 - Tórax, Costillas, Flancos y Vientre	Tórax amplio, largo y profundo. Costillas largas bien arqueadas con espacios intercostales bien revestidos de músculos y sin depresión detrás de las espaldas. Flancos llenos, profundos y armónicos. Vientre en línea paralela al dorso y lomo.	Ligera depresión detrás de la espalda.	Tórax deprimido, estrecho, costillas poco arqueadas, cortas con espacios intercostales muy cerrados. Flancos deprimidos. Vientre voluminoso o pequeño.
3.10 - Ombligo	Reducido.	Medio.	Excesivamente corto, largo, penduloso. En machos, que sobrepase el orificio del prepucio. Cualquier señal de cirugía correctiva.
4 - MIEMBROS			
4.1 - Miembros anteriores	De longitud media, bien muslos, colocados en rectángulo, separados y bien aplomados, con osatura fuerte. Espalda larga y oblicua insertándose armoniosamente al tórax.		Miembros excesivamente largos o cortos en desproporción al cuerpo. Osatura grosera o débil. Aplomos defectuosos.

4.2 - Miembros posteriores	De longitud media, pierna con muslos anchos con buena cobertura muscular bajando hasta el corvejón (ó garrón) con nalgas bien pronunciadas. Piernas bien aplomadas y separadas. Corvejones (ó garrones), canillas y demás regiones, fuertes bien definidas con osatura fuerte. En las hembras más livianas, con musculatura menos acentuada.		Excesivamente largos o cortos, desproporcionados al cuerpo. Rectos o excesivamente curvos, y otros defectos de aplomo. Muslos y nalgas con deficiente formación muscular.
4.3 - Pezuñas	Negras, bien conformadas, fuertes y lisas con poca separación interdigital.		Blancas o rayadas. Mal conformadas, agrietadas con separación interdigital muy marcada.
5 - ÓRGANOS GENITALES			
5.1 - Bolsa Escrotal y Testículos	Bolsa escrotal constituida por piel fina, flexible y bien pigmentada, conteniendo dos testículos simétricos de desarrollo normal.	Pequeñas despigmentadas en el escroto. Escroto bifurcado.	Monorquideo. Criptorquideo. Hiperplasia o hipoplasia unilateral o bilateral. Marcada rotación testicular.
5.2 - Vaina o Prepucio	Reducido y proporcionado al desarrollo del animal.	Mediano. Moderadamente penduloso.	Excesivo. Excesivamente penduloso. Cualquier señal de cirugía correctiva.
5.3 - Mucosa Prepucial	Recogido con la abertura dirigida hacia adelante.	Moderadamente relajada.	Prolapsado.
5.4 - Ubre y Pezones	Funcional, bien conformada, cubierta de piel fina y flexible, bien pigmentada, pezones medianos a pequeños y bien distribuidos.		Ubre reducida y asimétrica. Pendulosa. Pezones gruesos y largos.
5.5 - Vulva	De conformación y desarrollo normal.		Atrofiada.
6 - PELAJE:			
6.1 - Color	Gris en sus diferentes tonalidades. Rojo uniforme en sus diferentes tonalidades. Tercio anterior y posterior generalmente más oscuro en los machos; en las hembras es más claro.	Pequeñas manchas más claras o más oscuras.	Negro azabache. Manchado de negro y blanco. Manchas blancas bien definidas. Albinas y "grullas".
6.2 - Pelos	Gris en sus diferentes tonalidades. Rojo uniforme en sus diferentes tonalidades. Tercio anterior y posterior generalmente más oscuro en los machos; en las hembras es más claro.	Largos en climas fríos.	Gruesos y opacos.
6.3 - Piel	Suelta, fina, suave, flexible y oleosa. Bien pigmentada.	Ligera despigmentación en las partes sombreadas.	Despigmentación en partes no sombreadas.

VARIEDADES:

Red Brahman, variedad colorada (sangre Gir). La Polled Brahman, variedad mocha, se inscribe como Polled Brahman. Todo producto con ascendencia mocha al nacimiento se inscribe con una "X" antepuesta al tatuaje y número de registro. Entre los 8 y los 18 meses se deberá denunciar si son mochos, en cuyo caso se agrega al registro antes de la "X" una "P". Todas las variedades se inscriben en el mismo HB del Brahman.

DIFUSIÓN EN LA R.A.:

La primera importación legal de Brahman la realizó de EE.UU. el 18 de Abril de 1941 Celedonio Pereda, por asesoramiento del Dr. Mauricio B. Hellman, con destino al norte de la provincia de Santa Fe. Antes de esa fecha, ya otros productores empleaban cruzamientos de cebú de Brasil con británicos, entre ellos Pedro Scotto. La Compañía Liebig's (inglesa), vecina de Scotto, visto el resultado obtenido, comienza a cruzar sus vacas Hereford con ganado índico. Finalmente consiguen autorización y en 1942 traen la segunda importación de Brahman a la Argentina. El empleo del Brahman comenzó a difundirse cada vez más, hasta que legisladores de Santa fe (a instancias de los cabañeros de razas británicas), prohíben en 1943 el uso del Brahman al sur del paralelo 30, prohibición que rigió hasta 1958. Recién en 1957 se hace la primera exposición de Cebú y derivados en el local de "La Feria Vieja", en Gobernador Virasoro, Corrientes.

Se ha criado en pureza y, como el HB es abierto, se han realizado cruzamientos absorbentes sobre bovino europeo, que a partir de la cuarta generación (15/16 cebú) se consideran Brahman. También se utilizó como base algunos rodeos Nelore. Su área de difusión es semejante a la del Nelore, aunque en condiciones extremas se prefiere a éste último.

En 1987 la Asociación suscribió con el Instituto Nacional de Tecnología Agropecuaria (INTA), un convenio para desarrollar el Programa Nacional de Evaluación de Reproductores, PRONER, para la obtención de DEP's.

Dentro de la Asociación se inscriben reproductores en el Registro Genealógico Brahman (pedigrí) y en el Registro Brahman Controlado, que contempla el avance generacional desde vacas Base.

También la Asociación realiza la inspección fenotípica de los reproductores inscriptos en la SRA.

ASOCIACIÓN:



La Asociación Criadores Brahman de Argentina es continuadora de la Asociación Argentina de Criadores de Cebú, fundada en Bs. As. el 27 de Abril de 1954.

Cap. Gral. Ramón Freire 183, piso 2° (C1426AVC) C. A. de Buenos Aires.

Tel.: 011-4551-7030; Fax: 011-4551-7020.

info@brahman.org.ar - www.brahman.org.ar

NELORE

SINONIMIA:

Ongole.

ZONA DE ORIGEN:

En la costa este de la India peninsular, en el estado de Andhra Pradesh, en los distritos de Nelore, Prakasam, Krishna, Godavari Oeste, Godavari Este y Guntur, en la costa del río Coromandel y en la región del río Ponnar.

ORIGEN:

Desciende del ganado Ongole de India. Se conoce su existencia desde 2000 años a.C.

CARACTERÍSTICAS:

Orejas medianas, de implantación lateral y con forma de punta de lanza, a diferencia de otras razas cebú. Cuernos cortos, gruesos y puntiagudos, inclinados hacia afuera y atrás en las hembras. Existe la variedad mocha originada en Brasil. El pelaje varía desde el blanco (sobre todo en las hembras) hasta el gris, negro y overo negro. Piel pigmentada negra, apreciable alrededor de los ojos y en el morro. Los terneros suelen nacer blancos, bayos u overos, pero con la edad se tornan grises. Los machos en servicio son más oscuros, y se vuelven blancos al castrarlos. Es de temperamento activo pero de carácter tranquilo.

El instinto gregario (andar siempre juntos) es muy intenso. Los terneros al nacer pesan 25 kg las hembras y 30 kg los machos. Los toros pesan entre 800 y 1000 kg y las vacas 600 a 750 kg.

Muy rústico, tiene gran capacidad de adaptación a condiciones extremas en medios tropicales. Gran resistencia a altas temperaturas. Sobrio para nutrirse con pastos groseros y poco abundantes. Comparado con el Brahman, tiene una constitución menos compacta, los miembros más largos, el prepucio más corto y mayor rusticidad.



a) Nelore en la Exp. Rural de Palermo



b) Toro Nelore

DIFUSIÓN EN LA R.A.:

Desde principios de siglo, dada la vecindad con Brasil y Paraguay, se han introducido en el norte ejemplares de esta raza. En 1943, en sucesivas importaciones desde Brasil, donde ya se estaba efectuando selección por productividad, se incorpora en cantidad y se difunde como raza pura o en cruza por todo el norte argentino, especialmente en Corrientes, Misiones, Chaco, Formosa, norte de Santa Fe, Salta, Jujuy, Santiago del Estero y Tucumán.

ASOCIACIÓN:

Asociación Argentina de Nelore. Avda. Figueroa Alcorta 3066, 3º piso. 1425 C.A. Buenos Aires.
Tel. 4413-2008/4371-2233.

TABAPUÁ

ZONA DE ORIGEN:

En la Fazenda Agua Milagrosa, Municipio de Tabapuá, Estado de Sao Paulo, Brasil.

ORIGEN:

Con sangre Nelore, Guzerá y Gir, luego de un proceso selectivo que partió de un toro mutante mocho nacido en 1939 y de otros núcleos de cebúes mochos. Es la primera raza cebú mocha lograda. Hacia fines de la década del 60 se funda la Asociación, que en 1971 abre registros provisorios. En 1983 para los machos y en 1986 para las hembras se cierra el HB, pasando los animales inscriptos a ser Puros de Origen.

CARACTERÍSTICAS:

Mocho, de gran tamaño corporal, cuartos musculosos, pelaje blanco grisáceo. Rusticidad, longevidad y fertilidad propias del cebú. Posiblemente es el cebú de mayor precocidad.

Se ha empleado en Argentina para fijar el carácter mocho en Braford.



DIFUSIÓN EN LA R.A.:

En 1974 la Asociación Argentina de Criadores de Cebú abrió su HB preparatorio ante la importación de esta raza. No se encuentra muy difundida.

APTITUDES DE LAS RAZAS CEBÚ PARA CRUZAMIENTOS

Factores positivos:

- a) Mayor longevidad que británicas y continentales.
- b) Mayor resistencia a ciertas enfermedades, incluidos los ectoparásitos, que británicas y continentales.
- c) Mayor digestibilidad de pastos celulósicos.
- d) Mayor consumo voluntario de forrajes de baja calidad.
- e) Menores necesidades nutritivas (menor metabolismo basal).
- f) Menor consumo de agua de bebida y mayor resistencia al estrés hídrico que el bovino europeo.
- g) Mayor rendimiento.
- h) Mayor instinto maternal.
- i) Mejor adaptación y rusticidad en zonas calurosas y húmedas con alta incidencia de enfermedades y parásitos externos e internos.
- j) Alto vigor híbrido al ser cruzadas con británicas y continentales por estar muy alejadas genéticamente.

Factores negativos:

- a) Mayor peso de terminación.
- b) Mayor tiempo de terminación.
- c) Edad para faena tardía: 3 o más años.
- d) Menor precocidad reproductiva que británicas y continentales. No se pueden entorar a los 15 meses.
- e) Carne de menor calidad
- f) Aumento en el tamaño de la vaca.
- g) Fertilidad media.