

ANGUS NOTAS

Dr. Alfredo C. Witt

Veterinario. Socio fundador
de SIRBO S.R.L.
awitt@saladillonet.com.ar



INSEMINACIÓN ARTIFICIAL A TIEMPO FIJO (IATF)

RESULTADOS DE DOCE AÑOS EN UN PLANTEL ANGUS COLORADO DE PEDIGREE

Las pasadas y actuales investigaciones científicas en reproducción bovina nos brindan un amplio paquete tecnológico, accesible en lo económico y disponible para que el ganadero mejore la eficiencia reproductiva de su rodeo. Está aceptado mundialmente que el rasgo económicamente más importante en la cría bovina es la performance reproductiva, ya que la relación fertilidad/producción/producto es 20:2:1. El factor más importante a considerar

dentro de la época de servicios para optimizar las ganancias de peso o estado corporal y manifestaciones de celo de los vientres, será la sincronía entre lluvias y temperatura, para el óptimo crecimiento vegetativo de los pastizales. Las temporadas de servicio de corta duración darán como resultado destetes uniformes en edad y desarrollo, lo cual nos ayudará en la selección y en la aplicación de adecuadas medidas de manejo y de planes sanitarios.

Cuando se trata de planteles pedigree, cuya influencia a través de sus hijos es crucial en el mejoramiento de los rodeos controlados y generales, la genética y la fertilidad de aquellos es relevante.

La forma rápida de incorporar genética de toros probados es la inseminación artificial (IA). Las mayores limitantes de su expansión fueron las fallas humanas en la detección de los celos de las hembras y el efecto negativo en los vien-

tres, terneros y pasturas, de los clásicos rodeos diarios, sumados al costo del personal involucrado.

Por años, el objetivo fue encontrar los métodos para sincronizar los celos de las hembras y así simplificar la aplicación de la técnica. Primero surgieron las prostaglandinas, cuya utilización permite agrupar los celos, pero no sincronizar las ovulaciones. Este último objetivo se logró con el desarrollo de dispositivos impregnados en progesterona, combinado con ésteres de estradiol y prostaglandina.

En vacas con adecuada condición corporal, el método actualmente más popular es el dispositivo intravaginal siliconado, impregnado con progesterona, combinado con las drogas antedichas.

Los siguientes datos son el resultado del trabajo realizado en el plantel de pedigree Angus colorado del establecimiento "San Carlos" de Explotación San Carlos Pringles S.A. (Coronel Pringles, Buenos Aires), que viene aplicando la IA desde 1967 en forma ininterrumpida, para proveer de toros pedigree para sus planteles PC.

Habiendo acompañado técnicamente el proceso desde su inicio, me pareció interesante describir los resultados de los últimos doce años de aplicación consecutiva del sistema de sincronización de celos con IATF.

PROTOCOLO UTILIZADO

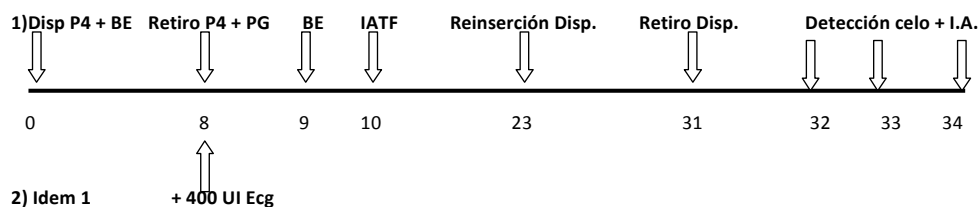
1) "Clásico": Inicio: dispositivo intravaginal impregnado de progesterona (doble uso) + benzoato de estradiol (BE). Retiro del dispositivo + prostaglandina (cloprostenol) (PG) a los 8 días de inicio. Benzoato de estradiol (BE) a las 24 horas de retiro del dispositivo. IATF a 52 – 54 horas del retiro del dispositivo. Período 2001/08.

2) "Clasico + Ecg": igual al anterior, pero se adiciona hormona gonadotrofica (Ecg) 400 UI el día del retiro del dispositivo. Período 2008/13.

Ambos protocolos se realizan con un

2º servicio por IA con resincronización y detección de celos, reinserción del dispositivo a los 13 días de IATF y retiro al día 31 (8 días). Detección de celos e IA días 32 al 34.

PROTOCOLO:



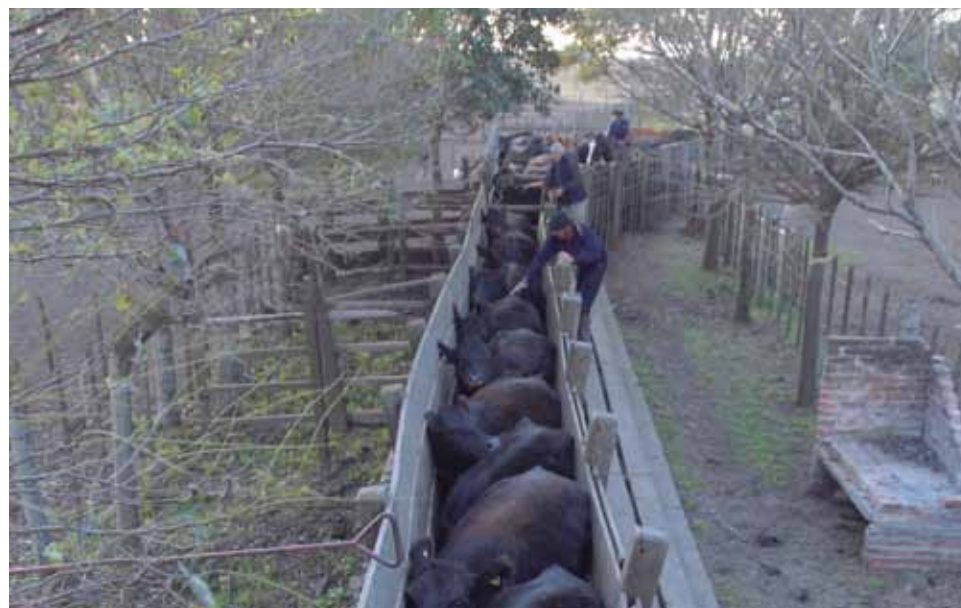
RESULTADOS

En el Cuadro 1 se detalla el intervalo posparto (PP) al inicio del tratamiento, preñez en 1er servicio, el número de vacas que retornan a celo detectado y su resultado en 2do servicio, la preñez total por IA, la preñez por el toro de "repaso" de los vientres vacíos por IA, la preñez final y los días totales de servicio desde la IATF hasta salida del toro.

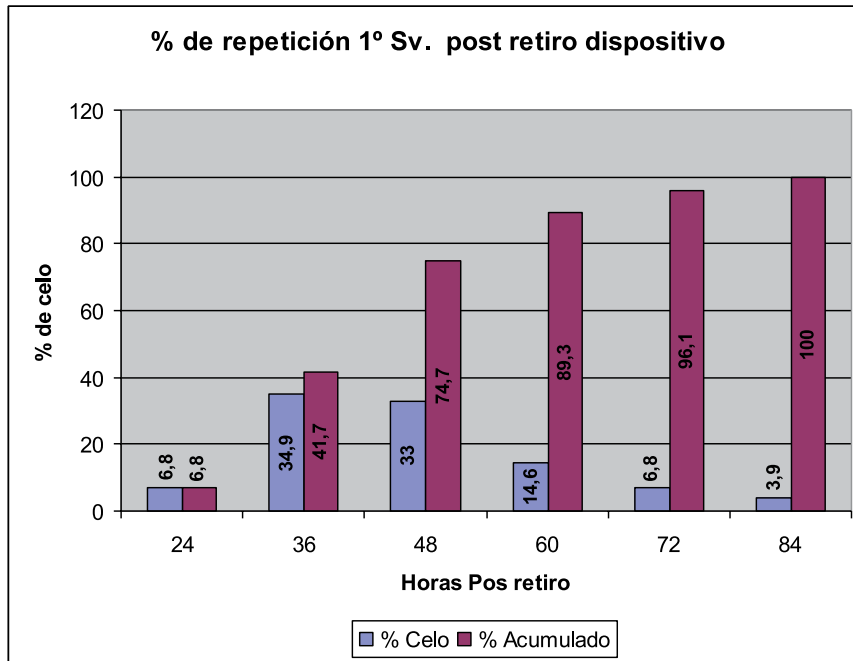
CUADRO 1

Servicio	Nº Vacas	Días PP		Pñ 1º Sv. %	Retorno %	Pñ 2º Sv. %	Total I.A. %	Pñ Repaso %	Final %	Días de Sv.	Observaciones
		Min	Máx								
2001/2008	591	54	94	55,8%	28,9%	60,2%	73,1%	15,6%	88,8%	66	Clásico + Resincro
2008/2013	394	52	82	61,9%	23,9%	69,1%	78,4%	10,7%	89,1%	55	Clásico + eCG + Resincro

Resincronización: El Cuadro 2 nos muestra el retorno a celo de vacas no preñadas en 1er servicio, detectadas en celo los días 32-33-34, en dos rodeos diarios (AM/PM).

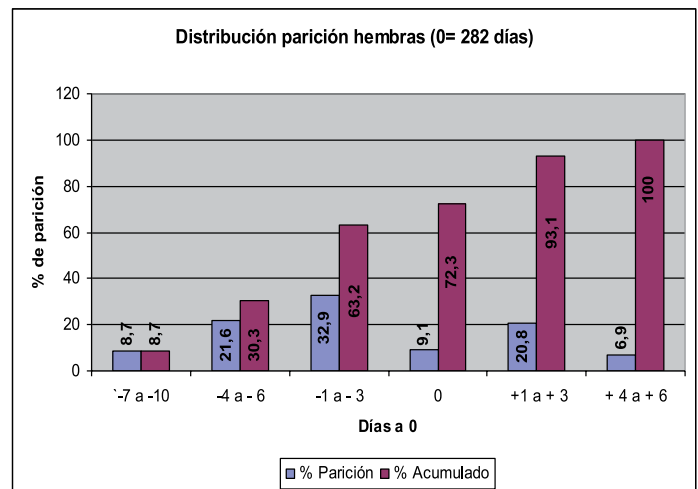
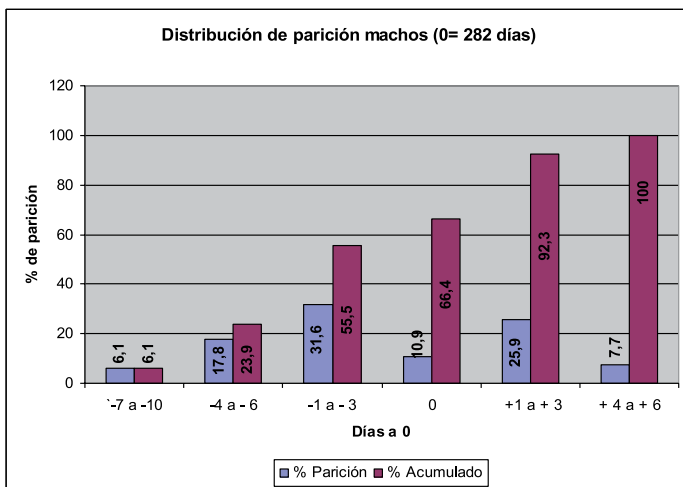


CUADRO 2



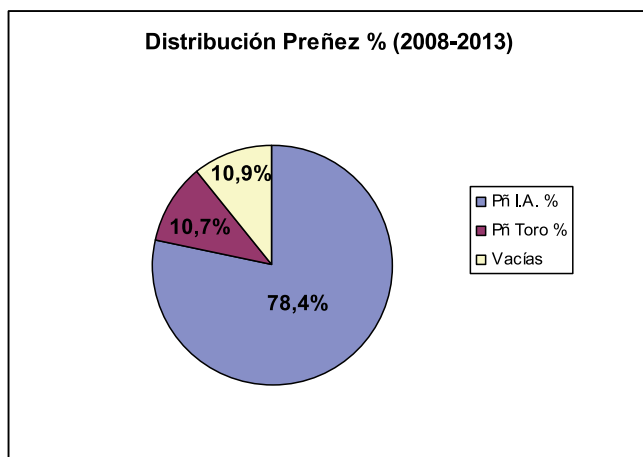
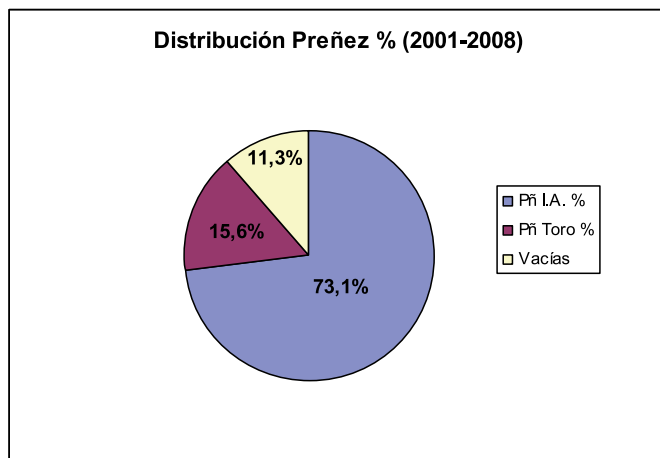
Distribución de la parición: En el Cuadro 3, luego del 1er servicio, y considerando "0" el promedio de gestación normal de 282 días, se observa la desviación de la fecha de parto entre -10 y + 6 días, con un ligero porcentaje mayor de nacimiento de hembras al día "0", como era lógico esperar. Prácticamente al día "0" hay dos tercios de nacimientos.

CUADRO 3



Impacto genético: En el Cuadro 4, en celeste se aprecia que en promedio cerca del 75% de las preñeces provienen de los servicios de IA con los toros probados elegidos logrados en 34 días y con tan solo nueve días de trabajo del personal y cuatro días de veterinario. La preñez final del 88,7% y 89,1% para cada período considerado, es excelente para 66 y 55 días de servicio.

CUADRO 4



CONCLUSIONES

Adecuar la temporada de servicio al momento más favorable del año, utilizar exitosamente la IA con toros probados, impactando en el 75% del rodeo en solo 34 días, y una temporada tan corta de servicios de casi dos meses con una preñez cercana al 90%, por el complemento del toro de repaso por un ciclo, unido a la estabilidad del sistema, sugiere que estamos muy cerca de aquel ideal casi utópico que nos planteábamos hace años criadores y veterinarios. ■



MERECIDO RECONOCIMIENTO

Según explicó Alfredo Witt, autor de este artículo, el presente estudio no hubiera sido posible sin la ayuda del personal del establecimiento "San Carlos", en especial José Tobar y Carlos Padeviselli, y de su titular, Felipe Larivière, fallecido en junio de 2012.

De acuerdo con Witt, Larivière fue un gran conocedor de la Patagonia y sus bellezas, particularmente el valle de Traful. En esta región hizo de la estancia "La Primavera" un lugar de ensueño, y a "San Carlos", en la localidad bonaerense de Coronel Pringles, una estancia modelo dedicada a la cría del Angus colorado y a la agricultura.

Además de su destacada actuación como criador de Angus, Larivière brilló durante 14 años como presidente de la Administración de Parques Nacionales, donde fue el máximo creador de parques del país. Desde allí introdujo la modalidad de pesca con devolución obligatoria, en la que fue un pionero a nivel mundial.

"Quienes estuvimos a su lado en la empresa agropecuaria –en mi caso, desde junio de 1967– no pudimos escapar del influjo de su brillante personalidad y su enorme entusiasmo por hacer de sus Angus colorados un rodeo de elite, donde extraordinarias madres, producto de la continua mejora genética y selección, producen progenies muy demandadas por el mercado por su productividad y excelencia. Tuve la suerte con los años que me distinguiera, considerándome un amigo", recordó Witt.

Larivière estaba casado con Teresa Adrogué y tuvo cuatro hijos.