

EFECTO DE LA CONDICIÓN CORPORAL DE LOS VIENTRES SOBRE LOS PORCENTAJES DE PREÑEZ OBTENIDOS EN PROGRAMAS DE INSEMINACIÓN ARTIFICIAL A TIEMPO FIJO

Lucas Cutaia y Gabriel Bó*.2005. Marca Líquida Agropecuaria, Separata Rural, 3ª ed.: Nutrición Animal.
*IRAC-Biogen.

www.produccion-animal.com.ar

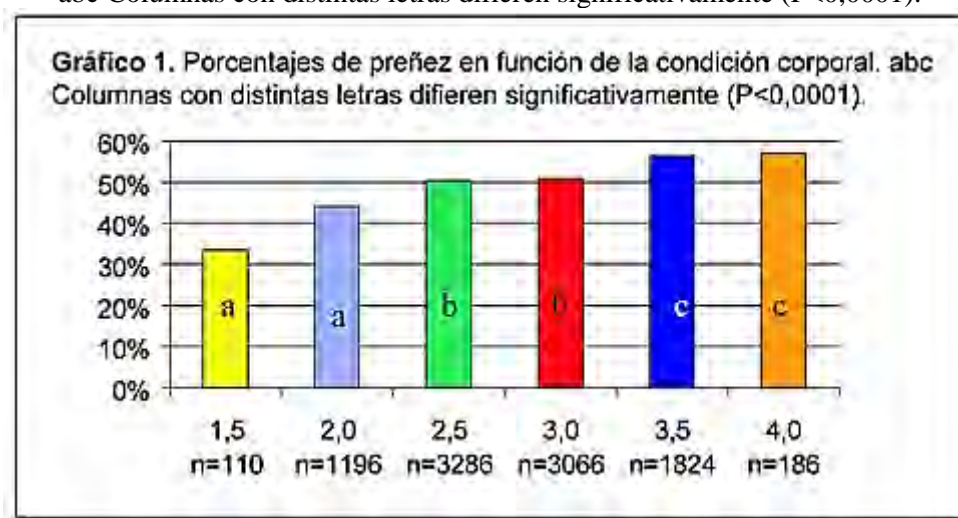
Volver a: [Cría: Inseminación artificial](#)

La actual situación de la ganadería exige a los productores máxima eficiencia para garantizar el retorno económico. En este contexto, la optimización de la eficiencia reproductiva es uno de los principales factores que contribuyen para mejorar las ganancias. A pesar de hay consenso general entre los productores y técnicos de que la Inseminación Artificial (IA) es la técnica más apropiada para acelerar el avance genético y el retorno económico en una explotación de cría, el porcentaje del rodeo bovino incluido en estos esquemas en el mundo continúa siendo bajo. Las principales limitaciones para el empleo de la IA en el ganado manejado en condiciones pastoriles son fallas en la detección de celos y anestro posparto, debido fundamentalmente a una mala condición corporal de los vientres.

Para evitar los problemas de la detección de celos en rodeos de cría se han desarrollado protocolos de sincronización de la ovulación que permiten inseminar un gran número de animales en un período de tiempo establecido evitando. Estos tratamientos se conocen con el nombre de protocolos de Inseminación Artificial a Tiempo Fijo (IATF).

Existen actualmente en el mercado dispositivos eficientes que liberan progesterona y que son mantenidos en la vagina por un período de 7 u 8 días . El tratamiento mas utilizado consiste en administrar 2 mg de benzoato de estradiol (EB) por vía intramuscular (im) junto con la inserción del dispositivo en lo que nosotros denominamos el Día 0 del tratamiento; en el Día 7 u 8, se extrae el implante se aplica PGF im y 24 h después se administra 1 mg de EB im. Se realiza IATF entre las 52 y 56 h de la remoción del dispositivo. Sobre 9609 IATF realizadazas por nuestro grupo de trabajo en los últimos 3 años se obtuvo un 52,9 % de preñez general, con un mínimo de 28,7 % y un máximo de 75 %. Como bien puede observarse en el Gráfico 1, la CC es un factor determinante en los resultados de preñez a IATF. Los resultados presentados aquí y en otros trabajos sugieren que los animales deben tener una condición corporal mínima de 2,5 (escala 1 al 5) o idealmente 3 para obtener buenos resultados de preñez.

Gráfico 1. Porcentajes de preñez en función de la condición corporal.
abc Columnas con distintas letras difieren significativamente (P<0,0001).



Existen diferentes estrategias que han demostrado ser eficientes para incrementar los porcentajes de preñez obtenidos en vacas con cría en pobre condición corporal que pueden dividirse en dos categorías. 1) Estrategias de Manejo: se ha demostrado que la implementación de diferentes tipos de destetes, como el destete precoz, temporario por 48 a 72 h o en enlatado de los terneros por un periodo de 10 a 14 días resulta en un aumento de los porcentajes de preñez. 2) Estrategias hormonales: la adición de Gonadotropina Coriónica Equina (eCG o PMSG) al pro-

toloco de sincronización de celos aumenta significativamente los porcentajes de preñez en vacas en pobre condición corporal, siempre y cuando éstas se encuentren en un plano de aumento de peso. La elección de alguna de estas estrategias va a depender del tipo de explotación y de la posibilidad de implementación de cada una de ellas.

REQUERIMIENTOS DEL TERNERO DE DESTETE PRECOZ

El destete precoz se realiza con terneros de 60 días de vida, si tienen mayor edad el destete será temprano o anticipado. Un ternero de destete precoz requiere de una dieta que contenga:

- Proteína cruda NMS	óptimo 20%	-	mínimo 18 % Libre de
- Energía TDN	óptimo 70	-	mínimo 66
- Grasa	óptimo 4 %	-	mínimo 2,5 %
- Fibra	óptimo 9 %	-	Máximo 10 %
- Calcio	1,10 %		
- Fósforo	0,90 %		
- Vitaminas A, D y E y microminerales como yodo, manganeso, zinc, selenio, hierro, cobre y cobalto en cantidad suficiente.			

Además debe contener antibiótico Ionóforo y ser saborizado a fin de garantizar el rápido consumo y acostumbramiento por los animales. En zonas secas el alimento debe ser pelleteado para evitar el polvillo en los comederos.

Con un consumo diario de 1 Kg de una dieta de estas características más el acceso a pastura o la provisión de rollo o fardo, el animal cubre todos sus requerimientos y debe continuar su crecimiento como al pie de la madre.

RESULTADOS QUE SORPRENDEN

Revisar los resultados obtenidos en distintos ensayos realizados en diferentes zonas del país, brindan un aval más que significativo a la aplicación del destete precoz.

Compilando resultados de diversas Estaciones y Técnicos de INTA, observamos crecimientos de índices de fertilidad en vaquillonas de hasta el 84% medido en términos de preñez, aumentos de receptividad de las praderas de 70 % y posibilidad de anticipar el entore hasta en 12 meses.

INDICE PRODUCTIVO	VARIACION	FUENTE	OBSERVACIONES
POCENAJE DE PREÑEZ	De 51% a 84% (84% de aumento) Aumento del 70% al 93%	M.A. Ochoa- EERA Rama Ceida - Mendoza. Año 2000 Ing Agr M.Sc. DH Sampedro - EERA Mercedes. Corrientes. Octubre 2002	Ensayo en Manicuan Grupo El Raslo
RECEPTIVIDAD EN VIENTRES / Ha	+ 70%	A. Morja - EERA Concepción del Uruguay E Rios Agosto 2000	Destete total a 60 Dias
PREOCIDAD DE ENTORE	DE 27 a 15 meses	Destete Convencional y Destete Precoz en el Norte de la Patagonia. INTA Ediciones: Año 2002	

Volver a: [Cría: Inseminación artificial](#)