

VARIACIÓN ESTACIONAL DEL RENDIMIENTO DE RES EN BOVINOS DE FEEDLOT (EVALUACIÓN DE TRES AÑOS CONSECUTIVOS)

Laguzzi, Javier¹; Caffaratti, Jorge¹; Masciangelo, Walter^{1,2}; Sívori, Nicolás¹ y Pellicer, María Betania¹. 2015. Engormix.com.

1) Cátedra de Producción de Bovinos para Carne, Facultad de Ciencias Veterinarias, Universidad Nacional de Rosario;

2) Área Sanidad Animal, SENASA, Rosario.

www.produccion-animal.com.ar

Volver a: [Feedlot](#)

El rendimiento de res (RR) configura un aspecto significativo en los resultados económicos de un sistema de engorde a corral y pastoril. Existe un sinnúmero de variables que inciden sobre el mismo como el grado de llenado, sistema de engorde, calidad y tipo de dieta, condiciones climáticas, etc.¹ y diferentes dinámicas estacionales². Se realizó la evaluación de las variaciones en el RR de un establecimiento de engorde a corral, durante tres años consecutivos. El sistema en cuestión ubicado en la zona de Aldao provincia de Santa Fe, posee una existencia promedio de 2400 animales de biotipo cruzas y mestizos británicos.

Durante los años 2011, 2012 y 2013 se relevaron variables productivas tales como: peso promedio de ingreso (PPI), peso promedio de salida (PPS), duración de ciclo (DC), aumento medio diario (AMD), etc. Respecto al PPS se tomó el peso lleno (sin encierre previo) de cada animal de la tropa destinada a faena llegando a evaluar 11.379 animales en los tres años, los mismos se ajustaron con un 7% de desbaste o merma. El peso de romaneo oficial de frigorífico fue el valor utilizado para estimar el RR. Se compararon los rendimientos mensuales y se los agrupó en trimestres correspondiente a las 4 estaciones del año. En cuanto a la alimentación fue similar en los distintos períodos anuales. Se trata de una dieta húmeda en base a silo planta entera (maíz, cebada o sorgo), afrechillo de trigo, expeller de girasol o soja, premezcla vitamínico-mineral y grano de maíz partido, resultando entre 75 y 78 % de materia seca, de valor nutricional y digestibilidad similar (de 2,75 a 2,85 megacalorías de energía metabólica por kg de materia seca y entre 12,6 y 13,5 % de proteína bruta) en los distintos años evaluados.

Tabla 1: Cantidad de animales evaluados, rendimiento promedio de res y peso vivo de venta promedio desbastado para los tres años

Período Evaluado	Animales Faenados	Rendimiento de Res (%)	Peso Venta Desbastado (Kg)
Año 2011	3.324	57,09	313,59
Año 2012	3.886	57,15	304,58
Año 2013	4.169	57,58	298,79

Gráfico 1: Variación mensual del rendimiento de res en los tres años observados.

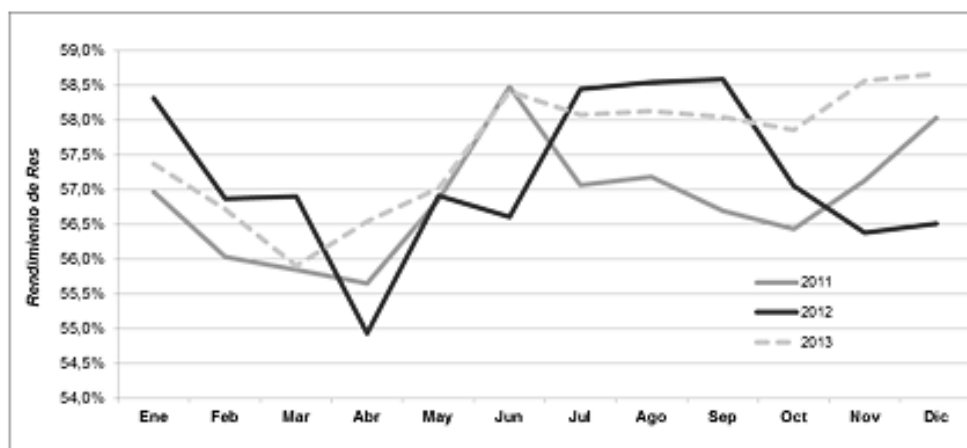
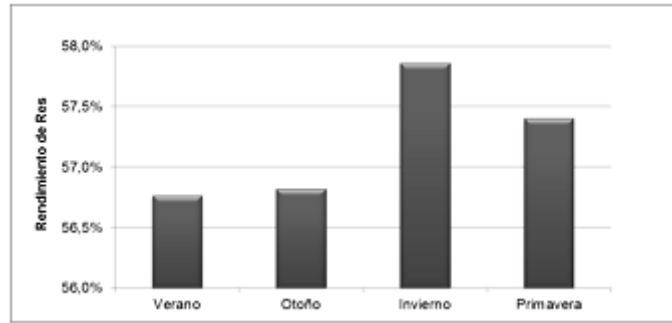


Gráfico 2: Promedio de las de las variaciones del rendimiento de res estacional de los tres años en estudio.



Se observan variaciones del RR promedio entre los tres años; el comportamiento de las curvas de rendimiento mensual es similar en los períodos estudiados. Cuando se promedian los RR para cada una de las estaciones hay variaciones que muestran los máximos rendimientos en invierno disminuyendo en primavera, otoño y verano.

BIBLIOGRAFÍA

1. Di Marco O. N. Res Músculo y carne. Crecimiento de vacunos para carne. INTA Balcarce Ediciones. Bs. As. Argentina. pp. 133-160, 2006.
2. Laguzzi, J.; Caffaratti, J. Variación estacional del rendimiento de res de bovinos en dos sistemas de engorde a corral. "XIV Jornadas de Divulgación Técnico Científicas 2013 de la Facultad de Ciencias Veterinarias, UNR. pp. 199-200, 1990.

Volver a: [Feedlot](#)