

RAZA SENEPOL: EL ÚNICO BOS TAURUS PURO ADAPTADO AL TRÓPICO

Peruláctea. 2012. Perulactea.com.

Fotos cortesía de Ganadería El Nilo, Alvarado, Tolima, Colombia.

www.produccion-animal.com.ar

Volver a: [Raza Senepol](#)

INTRODUCCIÓN

La Senepol es actualmente reconocida como la única raza Bos taurus adaptada al trópico más cálido (sin necesidad de cruces con cebú), por entre otras características, poseer pelo corto que le permite buena tolerancia al calor aunada a un buen sistema inmunitario que la protege del ataque de la garrapata en climas asfixiantes, así como una excelente habilidad materna, facilidad de parto (crías pequeñas), buena ganancia de peso y docilidad para el manejo en campo, sin mencionar su longevidad y su carne de excelente sabor.



EL ORIGEN

En los años 1800 se importó el ganado de la raza N'Dama (una raza Bos-taurus) de Senegal a la isla caribeña de St. Croix. Esta raza era ideal para el área del Caribe debido a su resistencia al calor, a insectos y enfermedades tropicales y su habilidad a poder subsistir y engordar solo con forraje de muy baja calidad nutritiva, que era lo que había en la isla.

En el año 1889 el Sr. Henry C. Nelthrop dueño del Rancho Granard States era uno de los mayores criadores de N'Dama, con más de 250 cabezas, las cuales mantenía como su rebaño de raza pura. Su hijo, el Sr. Bromley, quería desarrollar un cruce que combinara las características requeridas para alcanzar niveles mayores de producción de leche y de carne en el clima tropical de las Islas Vírgenes. En varias oportunidades se habían importado animales de clima templado pero este ganado no resistió el calor del trópico y el estrés nutricional. En el año 1918, genética de la raza Red Poll fue introducida al hato de N'Dama del Sr. Nelthrop con los objetivos de: mejorar su habilidad de ordeño, mejorar la fertilidad y eliminar los cuernos (mochos). Este cruce resultó ser muy exitoso y formó la base de la actual raza Senepol.

Mientras mas influencia de Red Poll se añadía, presión estricta de selección era aplicada en los cruces para obtener:

1. Color rojo, buena conformación genotípica y precocidad sexual.
2. Sin cuernos y buena producción de leche.
3. Docilidad para el manejo.
4. Tolerancia al calor.

Desde el año 1949 cuando el hato de la familia Nelthrop fue vendido a ganaderos de la isla, el desarrollo de la raza Senepol en St. Croix fue continuado principalmente por cuatro criadores primarios (Nelthrop, Castle Nugent, Annaly y Oscar Henry). Todos los hatos de la isla mantenían sus expedientes genéticos los cuales eventualmente formaron el registro y base de datos de la raza Senepol. Evaluaciones de crecimiento y precocidad en las fincas de la isla comenzaron a mediados de los años 1970 con el establecimiento de las Islas Vírgenes BCIA.

En 1977 un avión con 22 animales Senepol puros salió hacia los Estados Unidos y 30 años después la Asociación de Criadores de Ganado Senepol de EE.UU., reconoció tener alrededor de 500 criadores y más de 60,000 animales registrados en su base de datos. Hoy los Senepol se desarrollan de forma excelente en 21 estados

de EE.UU. y en países como: Australia, Argentina, Brasil, Canadá, Colombia, Panamá, Paraguay, República Dominicana, Ecuador, Nicaragua, Puerto Rico, Venezuela, México, Filipinas, Zimbabwe y donde se requiera ganado de producción adaptado al trópico.



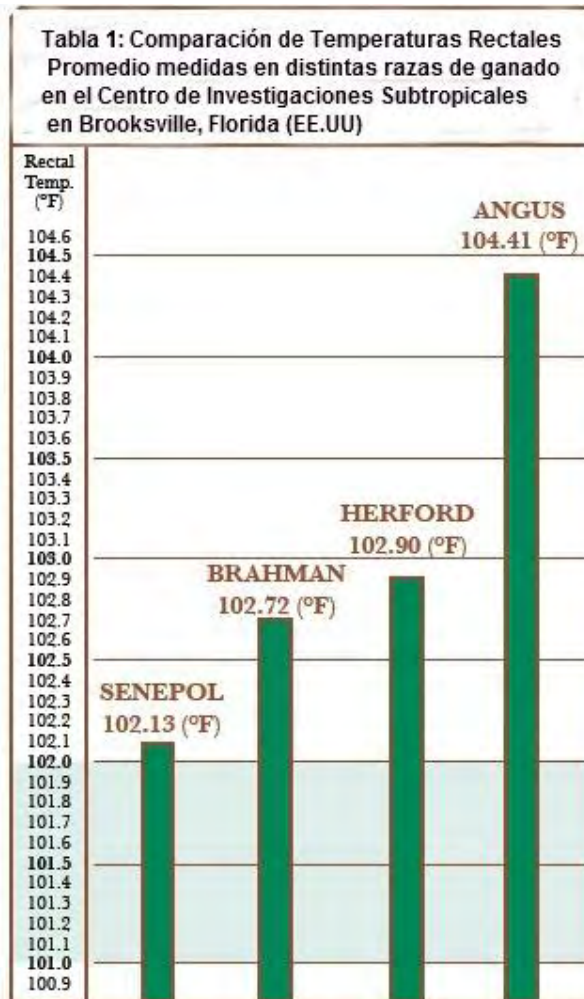
Hato Senepol de excelente calidad

CARACTERÍSTICAS DE PRODUCCIÓN

TOLERANTE AL CALOR

Debajo, (Tabla 1) investigaciones del Departamento de Agricultura de EE.UU. en la Florida, establecieron que la temperatura rectal del Senepol es mas baja que la de Brahman, Angus o Hereford. El mismo estudio muestra que los cruces F1 de terneros Senefords (bien de vacas Senepol con padre Hereford o de vacas Hereford con padre Senepol) mantuvieron temperaturas rectales casi iguales que las de Senepol puros.

Senepol posee tolerancia al calor, y lo transmite a su descendencia en programas de cruzamiento.



Temperatura rectal normal para bovinos sin estrés calórico del medio ambiente es de 38.33 °C a 38.89 °C

RESISTENCIA A ENFERMEDADES E INSECTOS

Investigaciones del Departamento de Agricultura de EE.UU. indican que la raza Senepol tiene una respuesta inmune mayor comparado a otras razas bovinas de carne.

Un estudio hecho en Australia indica una menor cantidad de garrapatas por cm² que Brahman o Santa Gertrudis. Cáncer del Ojo y Conjuntivitis: prácticamente nunca se ve en la raza Senepol. Un estudio de conteo de moscas llevado a cabo por la Universidad Estatal de Carolina del Norte en vacas comerciales Angus y vacas Angus cruzadas con Senepol, mostró que las Angus tenían un 82% de las moscas, mientras que las cruzadas con Senepol solo un 18%. Este estudio también mostró el alto nivel de adaptación al calor que tenían las cruces de Senepol lo cual resultaba en ubres limpias para los terneros amamantando.

Esta resistencia es mayormente debida a la influencia del N'Dama en la raza Senepol y la inherente resistencia a insectos y enfermedades que esa raza contribuye. La resistencia es complementada y mejorada por la selección natural que se le aplicó a la raza Senepol en St. Croix.

La Senepol no es un Cebú, es un Bos taurus

FACILIDAD DE PARTO

Una gran ventaja de la raza Senepol es el enorme vigor del becerro. Criadores de Senepol en todas partes están muy satisfechos con la mejor supervivencia de becerros, hijos de padres Senepol, porque se paran rápidamente al nacer y comienzan a mamar. Terneros Senepol nacidos en el 2003 tuvieron un peso promedio al nacer de 35.34 Kg. (machos) y de 33.57 Kg. (hembras). Siendo los becerros largos y de un perfil delgado que facilita un nacimiento rápido que pone a la raza Senepol entre las razas bovinas de mayor facilidad de parto en el mundo.



Terneros Senepol, son pequeños, delgados y nacen con facilidad

EFICIENCIA MATERNAL

Las vacas Senepol son de tamaño mediano y tienen una gran habilidad de pastoreo. Las vacas adultas pesan un promedio de aproximadamente 450 a 540 Kg. y destetan usualmente alrededor del 50% de su peso mientras que mantienen un intervalo de parto eficiente.

LARGA VIDA EN EL REBAÑO

Todo ganadero que ha visitado St. Croix se ha sorprendido al ver el número de las vacas de 15-20 años de edad que todavía están en producción, con un becerro todos los años. Esta cualidad de Longevidad no es considerada a menudo, sin embargo no hay característica más importante para el beneficio económico de una operación de cría bovina como la larga vida de una vaca eficiente en el rebaño.



Novilla Senepol con excelente aptitud maternal

VENTAJAS DEL SENEPOL

EN EL POTRERO

Senepol es una raza muy buena para programas de carne producida solamente a base de pasto por su habilidad de alimentarse a base de forraje exclusivamente, también tiene gran docilidad, y genes de ternera todos componentes necesarios para un programa exitoso de cría, mejora y ceba a base de pasto. El Senepol es fácil de mantener y es muy bueno en su crecimiento y engorde cuando puede encontrar pasto.

Cuadro 2: Características de la Canal de Becerros con Padres Senepol o Angus		
	Angus	Senepol
Peso en pie (Kg. /cabeza)	582.4	562
Peso en canal (Kg. / Cabeza)	361.1	347.9
Grado de Producción Media	2.5	2.4
Grado de Producción (%2 o mejor)	76	79
Grado de calidad (% de Choice)	91	89
Area de lomo (Pulgadas ²)	13.3	12.8
Espesor de grasa de cobertura (pulgadas)	0.36	0,29
Grasa en los Riñones (%)	1.7	1.9

*Fuente: (Centro Kerr en Oklahoma)
(Datos reproducidos de la Revista Progressive Farmer)*

La isla de St. Croix es la de mayor área y situada más al sur de las Islas Vírgenes Americanas. Esta localizada aproximadamente a 1,770 Km. al sureste de Miami, Florida. Latitud 17° 45' N; Longitud 64° 45' N.

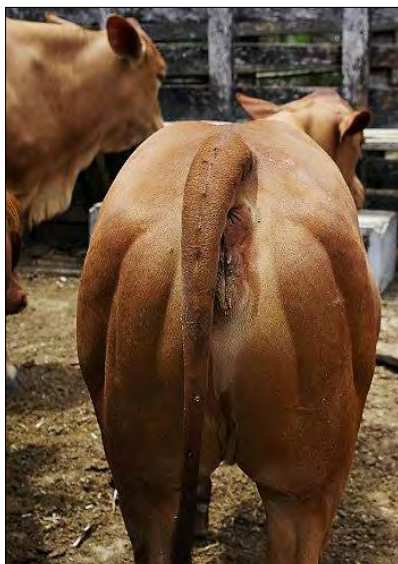
EN CONFINAMIENTO

A principios de 1990 criadores de Senepol de los EE.UU. alimentaron miles de cabezas de novillos cruzados con Senepol con el propósito de poder obtener datos de carcasa de estos animales.

Jim Barron el dueño del Rancho Spur Headquarters cebó en lotes de alimentación más de 200 novillos F1 Senepol/Angus, desde Octubre de 1990 hasta Mayo de 1993. El promedio de sus novillos fue: 146 días en confinamiento, ganancia de peso promedio diaria 1.64 Kg. y conversión de peso de ración de alimento en Kg. a Kg. de peso aumentado: 6.74. Los novillos Senepol continúan probando hoy en día su habilidad a funcionar eficazmente en programas de ceba o engorde a corral.

CALIDAD DE CANAL

Senepol ofrece una de las mejores canales y tolerancia al calor, probada en la estación Experimental de EE.UU. en Brooksville, Florida.



Las características cárnicas del Senepol son excelentes

CARNE DELICIOSA AL PALADAR Y DE GRAN TERNEZA

La carne de Ganado Senepol ha producido resultados muy favorables cuando han sido sometidos a pruebas de fuerza Warner-Bratzler según estudios hechos por el Departamento de Agricultura de EE.UU. y varias de sus universidades. El estudio publicado por la Universidad de Colorado en el año 1997 titulado: “Efectos Genéticos en la Terneza de Cruces de Ganado Adaptado Bos taurus en Comparación con Bos indicus” concluye que el “.... uso de una raza de Bos Taurus adaptada, como el Senepol, puede ser la solución al problema de terneza que se encuentran en las razas compuestas de ganado tolerantes al calor y que con ganado Bos indicus será muy difícil superar....”.

Finalmente pruebas de ADN para las razas hechas por empresas como Bovigen GeneStar muestran que la frecuencia de la característica Terneza para animales de la raza Senepol se compara favorablemente con Angus Negro o Rojo y son superiores a otras razas de la vertiente taurus.

RAZA SIN CAPRICHOS NI MODISMOS

El aislamiento de la isla St. Croix evitaron que la raza Senepol estuviera sujeta a los caprichos y los modismos, que de tiempo en tiempo, han influenciado la industria ganadera en EE.UU. Los criadores de Senepol en la isla nunca se suscribieron a la escuela de pensamiento que decía el ganado debe ser “corto-gordo-compacto” lo que condujo muchas razas al enanismo. Tampoco participaban en competencias de tamaño gigante en donde se premia la “belleza”.

Mientras que otras razas persiguieron ciertos “caprichos” de los genetistas, para después tener que correr en dirección opuesta, la ruta escogida por Senepol fue caracterizada por una continua y mesurada selección de los animales que podrían funcionar y reproducirse bajo el difícil ambiente tropical asfixiante de la isla St. Croix.

ENORME PRESIÓN DE SELECCIÓN

Hasta que vino el Senepol a la Florida en 1977, había muy poco o ningún mercado de ganado puro Senepol. EL Senepol fue creado solo para el consumo del forraje nativo de St. Croix y para el consumo de los habitantes de las Islas Vírgenes. Los expedientes de datos genéticos fueron guardados desde 1949, al igual que los intervalos de parto y los archivos de producción. Por décadas solamente se usaron para reemplazo terneros y terneras hijos de las vacas más fértiles y que criaban mejores terneros. Era esta presión intensa de selección que constituye la fundación o base de la raza Senepol.

NINGUNA “BASURA GENÉTICA”

Una selección para niveles superiores de funcionamiento ha producido una raza sin problemas. Esto produce ganado de mayor consistencia y uniformidad en cruzamientos con Senepol y ayuda a los ganaderos en obtener mejores resultados cuando seleccionan la raza Senepol como fuente de rasgos complementarios en sus programas de cruzamientos.

El aislamiento y los desafíos de desarrollar una raza de carne en la isla remota y pequeña de St. Croix fueron grandes ventajas en el desarrollo de la raza Senepol.



Novillo Senepol

CRUZAMIENTO CON OTRAS RAZAS

VALOR HIBRIDO (HETEROSIS)

En investigaciones del Departamento de Agricultura de los EE.UU., las cruces Senepol han expresado más heterosis que cualquier combinación de cruces de razas Británicas con Británicas, o de cruces de razas

continentales con razas británicas. También es relevante el efecto de la heterosis de Senepol sobre los compuestos del indicus, de Senepol x Bos taurus que compararon grado de calidad y el grado de rendimiento (Véase el cuadro 3).

Cuadro 3: Efecto Complementario de la Raza Senepol en Cruces de Ganado Cebú para Mejorar la Calidad de Canal

Raz as Toros	Raz as Vacas	Carcass Vacas Peso Canal (Kg.)	Quality Grade			Yield Grade			
			Grading Choice	Grading Select	Grading Standard	Indice Avg.	Indice %	Yield Grade 1/2	Yield Grade 3/4
Senepol x Simbra		318	89%	11%	0%	2.7	67%	33%	0%
Simbrah x Simbrah		318	32%	52%	16%	2.4	80%	20%	50%
Red Angus x Simbrah		311	62%	36%	2%	2.7	69%	24%	7%

Datos de: R.A. Brown Ranch, Throckmorton, Texas

RAZAS CRUZADAS

La raza Senepol sirve de complemento a muchas razas para que sus características puedan ser usadas en áreas del mundo donde se requiere mucha tolerancia al calor. La asociación de Criadores de Senepol de EE.UU. registra varias razas compuestas que tienen Senepol como base. Ahí se cuentan la Seneford (Senepol – Hereford) y la Senegus (Senepol – Angus) entre otras.

Senepol esta incluida en las razas de cruces como la Bent Tree Farm y la muy popular South Poll – Rob Brown Ranch Hotlander, una raza de cruce en México que se comercializa bajo el nombre de Tropicarne. También se han registrado el cruce de Senepol con Holstein llamadas Senehol o Senestein.

Los cruzamientos con Senepol son en todos los casos muy exitosos cuando el calor arrecia en el ambiente y otras razas no resisten ni el calor ni la garrapata. Así existen experiencias exitosas en cruzamientos con las razas Angus y Brahman, así como es relevante destacar su gran adaptabilidad en programas de Transferencia de Embriones, por su reconocida facilidad de parto (nacen crías pequeñas, hasta de 28 kilos). Los embriones Senepol se pueden implantar hasta a receptoras criollas pequeñas y estas las parirán sin problemas permitiendo un gran avance genético para las pequeñas ganaderías de toda América Tropical.



Vaca Senepol 50% x Angus Rojo 25% x Brahman 25%



Receptoras Senepol x Brahman con ternero Senepol Puro



Receptora Criolla Colombiana (Blanco Orejinegro x Brahman) con sus dos crías mellizas Senepol Puro.

[Volver a: Raza Senepol](#)