

Boletín Avícola

Anuario 2012

www.minagri.gob.ar

Año XVII N° 67 Abril 2013

Autores

Ing. Zoot. Gisela Mair

Lic. Graciela Beczkowski

Ing. Agr. Karina Lamelas

Introducción	4
1. Existencias de Reproductoras Pesadas	5
2. Faena de aves	6
3. Producción de carne aviar.....	8
4. Índices de Eficiencia en granjas	10
5. Exportaciones de Carne Aviar y Subproductos	10
6. Importaciones de Carne Aviar y Subproductos.....	14
6.1. Importaciones de carne aviar y subproductos	14
6.1.1. Importaciones de Pollos	15
6.1.2. Importaciones de Pavos	17
7. Consumo de Carne Aviar	19
8. Precios del pollo.....	19
9. Relación Maíz/Pollo.....	20
10. Producción e Industrialización de Huevos	21
11. Exportaciones de Huevo en Cáscara e Industrializado.....	22
12. Importaciones de Huevos.....	24
13. Consumo de Huevos.....	25
14. Precios de la Docena de Huevos	25
15. Relación Maíz/Huevo	26

Introducción

En 2012 la producción mundial de carne aviar estimada alcanzó más de 82 millones de tn, lo que representa un incremento de 2.6 % en relación con el año 2011. Las proyecciones para el 2013 dan cuenta de un volumen que alcanzaría a más de 83 millones de tn. El consumo de carne aviar también se estima creciente, incidiendo en las importaciones y exportaciones mundiales, que representan casi el 21 % de la producción mundial. Los principales países productores son: EEUU, China y Brasil, en tanto Brasil y EEUU, lideran las exportaciones. Por su parte, Japón, Arabia Saudita, UE, México y Rusia, etc son los principales importadores. Argentina mantiene un espacio en el mercado internacional ocupando el 8º lugar como productor y 6º como exportador.

Producción, Consumo, Expo e Impo Mundial de Pollos parrilleros 2012

2012	Producción	Consumo	Exportaciones	Importaciones	
Países	(millones de tn)	(millones de tn)	kg/persona/año	(miles de tn)	(miles de tn)
EEUU	16,6	13,3	42,0	3,30	0,05
China	13,7	13,5	9,6	0,41	0,25
Brasil	12,6	9,1	48,0	3,51	
UE	9,5	9,1	18,1	1,09	0,72
Mexico	3,0	3,6	30		0,62
India	3,2	3,2	2,3		
Rusia	2,8	3,3	20,8		0,52
Tailandia	1,6			0,54	
Argentina	1,9	1,6	39,8	0,34	0,16
Turquía	1,7	-	-	0,29	
Indonesia	1,5	1,5	3,8		
Japón	-	2,2	16,5		0,88
Sudáfrica	-	1,8	31,2		0,38
Arabia Saudita			43,8		0,80
Resto	14,6	18,8		0,67	4,2
Total	82,7	81,2		10,14	8,6

Fuente: elaborado con datos de USDA y de Area Avícola - Dirección de Porcinos, Aves de Granja y No Tradicionales

De acuerdo con cifras de la FAO, la producción mundial de huevos entre el año 2000 y 2008 estuvo por encima del 2 % de crecimiento anual, alcanzando 65 millones de tn (2008). Entre 2008 y 2010 la tasa de crecimiento disminuyó a 1.5 % y actualmente se estima en 1 %.

Durante el año 2012 la producción de pollos y huevos de Argentina mostró un crecimiento de 7% y 1.8% respectivamente en relación al año 2011. La demanda interna se mantuvo firme marcando un consumo récord de 39,83 kg/hab/año de pollo y 226 huevos/hab/año. Las exportaciones tuvieron un leve aumento de 14 % en volumen y 11 % en valor para los productos cárnicos y subproductos, totalizando más de 511 millones de U\$. En tanto las de huevo industrializado aumentaron 5 % albúmina y yema tuvieron una disminución de 25% y 45% respectivamente. El valor de las exportaciones del complejo huevo (cáscara e industrializado) alcanzó de 27.6 millones de U\$.

Producción, Consumo, Expo e Impo de Carne Aviar en Argentina

Año	Faena (miles cab)	Producción (miles tn)	Importación		Exportación 1		Exportación 2		Consumo Aparente	
			(miles tn)	(miles U\$S Fob)	(miles tn)	(miles U\$S Fob)	(miles tn)	(miles U\$S Fob)	Total (miles tn)	Per Capita (kg/cap/año)
2011	683.019	1.779	23,3	48.045	221,4	358.398	296,2	459.223	1.581	38,6
2012	734.646	1.903	15,8	25.807	270,6	459.076	336,6	511.941	1.648	39,8
%Dif Ene 12/11	7,6	7,0	-32,4	-46,3	22,2	28,1	13,6	11,5	4,2	3,0

Faena: en establecimientos con habilitación de SENASA

Producción: estimación a partir de la faena en establecimientos con habilitación de SENASA o sin ella. Peso del ave viva: Avimetría

Importaciones: fuente SENASA.

Exportación 1: se incluyen solamente los productos comestibles exportados que inciden en el cálculo del consumo. No se incluyen productos no comestibles ni garras. Fuente: SENASA

Exportación 2: exportaciones totales de productos avícolas (pollos y pavos, entero, trozado y subproductos) Fuente SENASA

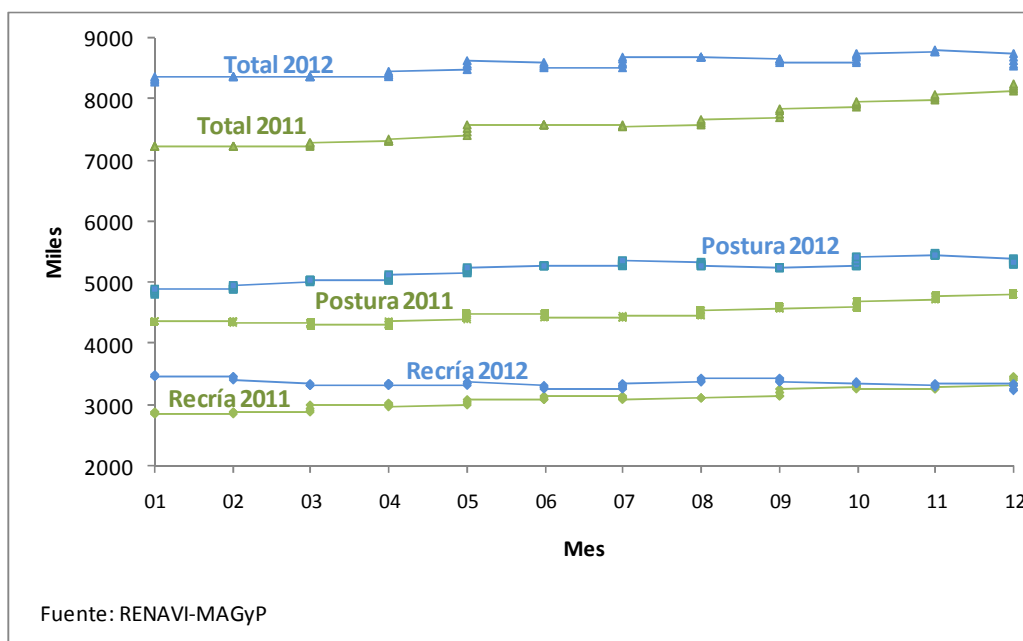
Consumo ap.: consumo aparente = producción + impo - expo. No incluye variaciones de stock de un mes a otro.

1. Existencias de Reproductoras Pesadas

De acuerdo con las estimaciones del RENA¹, las existencias totales de reproductoras pesadas² al 31/12/2012 indican un aumento en la cantidad de aves de 3,5 % respecto de igual fecha del año 2011 (8,2 millones).

La cantidad de gallinas en recría y en postura se calcula en 3,2 millones y 5,3 millones respectivamente. El total de reproductoras pesadas asciende a 8,5 millones.

Existencias de Reproductoras Pesadas 2011 - 2012



¹ Registro Nacional de Multiplicadores e Incubadores Avícolas. Datos actualizados a partir de la variación contemplada en el índice de mortandad de reproductoras, respecto de las estimaciones de años anteriores.

² Reproductoras de líneas genéticas para la obtención pollos parrilleros

2. Faena de aves

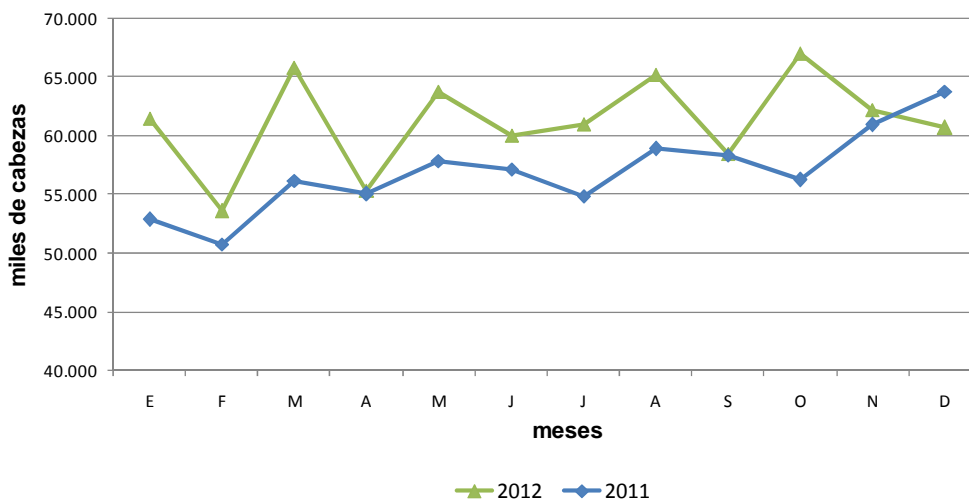
En el transcurso del año 2012 la faena total de aves alcanzó más de 734 millones, 8 % de incremento en relación con el año 2011, marcando el 10º año consecutivo de crecimiento.

Faena de Aves en Establecimientos con
Habilitación Nacional

Año Mes	2011 Miles de cab	2012	Dif. 2012/11 %
E	52.858	61.471	16
F	50.784	53.581	6
M	56.184	65.812	17
A	55.029	55.335	1
M	57.888	63.748	10
J	57.167	60.006	5
J	54.834	60.992	11
A	58.887	65.247	11
S	58.373	58.480	0
O	56.259	67.070	19
N	60.933	62.189	2
D	63.822	60.715	-5
En-Dic 2012	683.019	734.646	8

Fuente: Area Avícola-Dirección Porcinos, Aves de Granja y No Tradicionales con datos de SENASA

Evolución de la Faena de Aves durante el año (2011-2012)



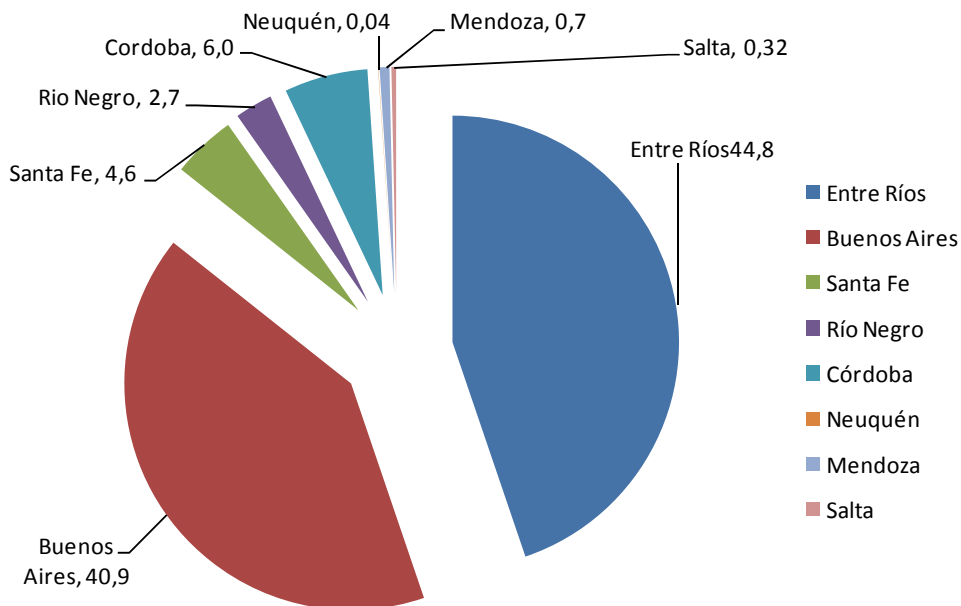
La faena de aves habilitada por SENASA se distribuyó mayoritariamente en las provincias de Entre Ríos y Buenos Aires, concentrando ambas el 85.7 %. Un 14 % se reparte entre, Córdoba, Santa Fe, Río Negro, Mendoza, Salta y Neuquén.

Faena Nacional de Aves por Provincia 2012 (cabezas)

Provincia	Entre Ríos	Buenos Aires	Santa Fe	Río Negro	Córdoba	Neuquén	Mendoza	Salta	Total
Enero	27.414.566	25.554.339	2.730.080	1.705.870	3.603.067	21000	442.196	-	61.471.118
Febrero	24.152.510	21.771.086	2.495.234	1.478.792	3.204.440	36000	442.777	-	53.580.838
Marzo	29.100.484	27.247.423	3.162.352	1.758.850	4.028.126	35200	479.713	-	65.812.148
Abril	25.132.977	22.099.181	2.691.089	1.515.970	3.470.677	26500	398.981	-	55.335.375
Mayo	28.074.043	26.092.224	3.144.993	1.789.112	4.133.530	20380	493.936	-	63.748.218
Junio	26.576.957	24.796.025	2.805.537	1.589.248	3.756.515	26310	431.164	24.125	60.005.881
Julio	28.460.858	23.036.121	3.029.096	1.729.026	3.901.486	23280	480.141	331.725	60.991.733
Agosto	29.278.446	27.003.060	2.535.740	1.756.953	3.748.543	26758	486.070	411.404	65.246.974
Septiembre	25.856.834	24.200.668	2.695.031	1.474.598	3.505.101	23480	385.912	338.304	58.479.928
Octubre	29.558.810	28.446.992	2.719.902	1.684.416	3.780.656	26760	418.009	434.571	67.070.116
Noviembre	28.028.262	25.802.436	2.546.140	1.571.872	3.470.985	26640	360.684	381.697	62.188.716
Diciembre	26.937.585	24.961.562	2.976.451	1.642.280	3.293.109	23670	451.914	428.221	59.812.823
Ene-Diciembre 2012	328.572.332	301.011.117	33.531.645	19.696.987	43.896.235	315.978	5.271.497	2.350.047	734.645.838
Participación %	44,8	40,9	4,6	2,7	6,0	0,04	0,7	0,32	100
% Dif en-dic 12/11	8	5	5	2	21	76	10	-100	8

Fuente: Área Avícola-Dirección de Porcinos, Aves de Granja y No Tradicionales con datos de SENASA

Distribución de la faena por Provincia en % (2012)



Fuente: Área Avícola-Dirección de Porcinos, Aves de Granja y No Tradicionales con datos de SENASA

Cantidad de frigoríficos avícolas por Provincia

Durante el año 2012 58 plantas de faena de aves operaron bajo la órbita de SENASA, en tanto, el año anterior lo habían hecho 54. La empresa Avícola Fadel S.A. de la localidad de Pronunciamento (Entre Ríos) inició la faena en abril 2012, Coto empresa integral de comercialización lo hizo en mayo en la localidad de Esteban Echeverría (Buenos Aires), Productos Alimentos Sofía lo hizo en agosto en la localidad Gral. Güemes de la Pcia de Salta, mientras que en junio la empresa Argeave inicio su faena en la localidad de Arrecifes (Buenos Aires).

Cantidad de Plantas de Faena * por Provincia

Año	2011	2012
Buenos Aires	25	27
Entre Ríos	16	17
Córdoba	3	3
Santa Fe	7	7
Río Negro	1	1
Mendoza	1	1
Neuquén	1	1
Salta		1
Total	54	58

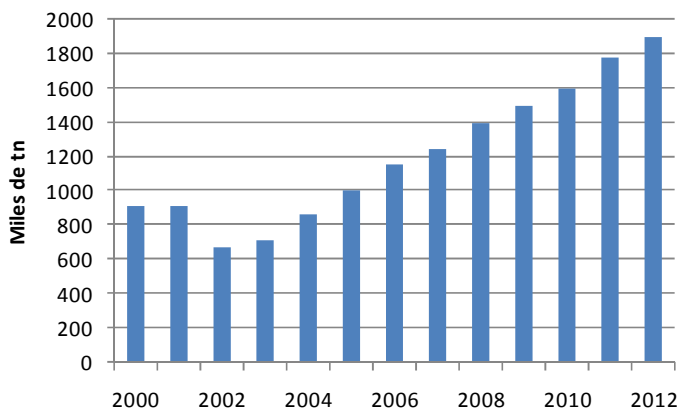
Fuente: Area Avícola-Dirección de Porcinos, Aves de Granja y No Tradicionales

*Habilitadas por Senasa y en actividad.

3. Producción de carne aviar

La producción de carne aviar, estimada a partir de la faena en establecimientos con y sin habilitación de SENASA, también se incrementó con respecto al año pasado, totalizando 1.903 mil tn (1.779 mil tn en 2011). El incremento estuvo dado por el aumento en el número de cabezas, dado que el peso promedio de las aves se mantuvo casi en el mismo valor que el año anterior (2.70 kg/cabeza en 2012 y 2.71 kg/cabeza en 2011).

Evolución de la Producción Nacional de Carne Aviar



Fuente: Área Avícola-Dirección de Porcinos, Aves de Granja y No Tradicionales

El procesamiento de aves durante el 2012 en establecimientos con habilitación federal, aumentó en el rubro cortes un 34%, el rubro chacinados disminuyó un 20 % y respecto a las menudencias aumentó 20 %. La participación del volumen total procesado (cortes, chacinados y menudencias) sobre la producción nacional de carne aviar estimada en establecimientos con habilitación de SENASA alcanzó 20 %, 4 puntos más que en el 2011 (16%).

Procesamiento de Carnes 2012
- Cortes, Chacinados y Menudencias -

Mes	Cortes	Chacinados	Menudencias	Total	Total/Produc.
	(1) tn	(2) tn	(3) tn	(4) tn	(5) %
E	19.573	591	3673	23.837	19
F	17.515	483	3023	21.021	19
M	21.644	575	4100	26.320	19
A	18.447	483	3546	22.476	19
M	23.086	532	5032	28.650	21
J	22.672	318	3824	26.815	21
J	24.247	305	3859	28.410	22
A	25.188	302	3999	29.489	22
S	23.567	266	3603	27.437	22
O	25.882	301	4309	30.491	22
N	22.491	368	3920	26.780	21
D	19.348	283	3493	23.124	18
Total 2012	263.660	4.808	46.381	314.848	20
Total 2011	196.489	6.024	38.723	241.236	16
%2012/2011	34	-20	20	31	

Fuente:elaborado por Area Aves -Dirección de Porcinos ,Aves de Granja y No tradicionales con datos Senasa.

(1) Volumen registrado en mataderos o frigoríficos habilitados por SENASA con faena con procesamiento para cortes especiales.

(2) Volumen registrado en mataderos o frigoríficos habilitados por SENASA con faena para chacinados y afines

(3) Volumen registrado en mataderos o frigoríficos habilitados por SENASA con faena con elaboración de menudencias

(4) Suma de (1), (2) y (3)

(5) Relación calculada a partir de una estimación de la producción avícola que toma como base solamente la faena habilitada por SENASA.

Cabe aclarar que en esta información no se incluye el trozado y/o procesado de pollo que pueda realizarse fuera de las plantas de faena y procesado (ej. en supermercados e hipermercados, pollerías, carnicerías, mayoristas, etc.).

Procesamiento de Carne de Aves 2011-2012
- Cortes -

Mes	Cortes (1)		Dif. 2012/2011	Cortes/Produc.
	2011 tn	2012 tn	%	(2) %
E	14.380	19.573	36,1	15
F	13.855	17.515	26,4	16
M	13.837	21.644	56,4	16
A	15.022	18.447	22,8	16
M	18.544	23.086	24,5	17
J	16.625	22.672	36,4	18
J	18.403	24.247	31,8	19
A	17.263	25.188	45,9	18
S	16.917	23.567	39,3	19
O	16.414	25.882	57,7	18
N	18.505	22.491	21,5	17
D	16.723	19.348	15,7	15
Total	196.489	263.660	34	17

Fuente:elaborado por Area Aves -Dirección de Porcinos ,Aves de Granja y No tradicionales con datos Senasa.

(1) Volumen de productos elaborados en mataderos o frigoríficos con faena con procesamiento para cortes especiales con habilitación de SENASA.

(2) Relación calculada a partir de una estimación de la producción avícola tomando como base solamente a la faena habilitada por SENASA.

4. Índices de Eficiencia en granjas

En relación con los índices de eficiencia, comparando los valores del año 2012 con los del 2011 se observa una disminución del FEP en 5 puntos debido a un leve aumento de la edad de faena, de la conversión ajustada y de la mortandad.

Evolución de los Índices de Eficiencia en pollos parrilleros

Año 2012	Mortandad %	Peso vivo kg/pollo	Conv.Ajus. (1)	Edad faena días	FEP (2)
E	9,32	2,614	2,112	48,04	237
F	9,40	2,603	2,093	48,65	236
M	8,24	2,647	2,057	48,95	244
A	6,92	2,732	2,024	48,85	256
M	7,22	2,786	2,012	48,95	259
J	6,8	2,765	2,000	48,61	263
J	6,96	2,749	2,003	48,44	262
A	7,44	2,717	1,995	48,11	262
S	7,12	2,736	1,975	48,08	266
O	6,38	2,789	1,949	48,09	276
N	6,53	2,682	1,991	47,32	267
D	7,78	2,596	2,054	47,15	252
Prom.2012	7,51	2,70	2,02	48,27	257
Prom.2011	7,13	2,71	2,01	47,90	262
Dif12/11 %	5,38	-0,41	0,81	0,77	-2,07

Fuente: Avimetria

(1) Conv. aj.: conversión aliment. ajustada a 2,7 kg/ave C.Aj.=((2,7 - Peso real)x0,02)/0,06)+conversión

(2) FEP:factor de eficiencia de producción $FEP = ((\text{Peso} \times \text{Viabil.}) / (\text{Conv.} \times \text{Edad})) \times 100$

5. Exportaciones de Carne Aviar y Subproductos

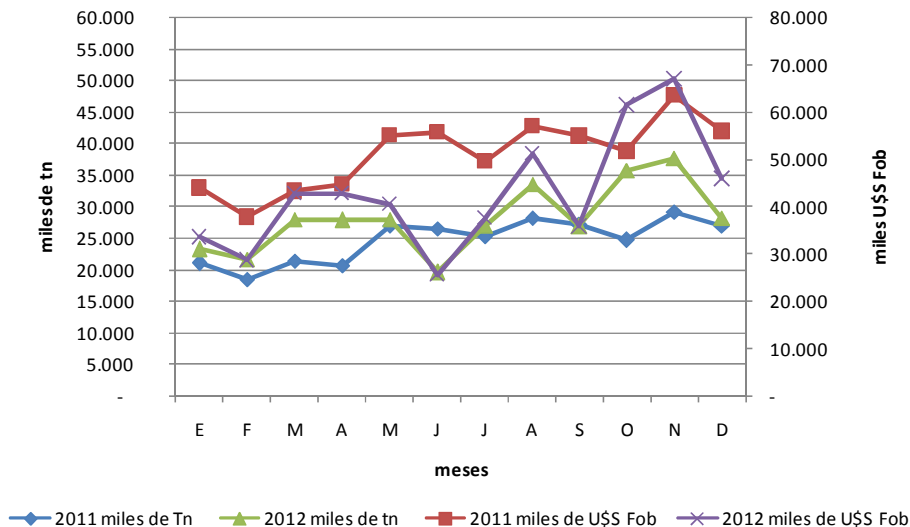
Las exportaciones de productos avícolas del año 2012 superaron a las del año anterior, alcanzando las 336 mil tn por un valor de 511 millones de U\$S FOB. El incremento observado fue de 14 % en volumen y de 11 % en valor. Considerando solamente productos comestibles (pollo entero y trozado), el aumento fue de 22 % en volumen y de 28 % en valor. Este año, al igual que el anterior, no se registraron exportaciones de otras especies tales como pavos y patos.

EXPORTACIONES DE PRODUCTOS AVÍCOLAS 2011-2012

AÑO	2011		2012		Dif. Tn 2012/2011 %	Dif. U\$S FOB 2012/2011 %
	Tn	Miles U\$S FOB	Tn	Miles U\$S FOB		
E	21.016	32.851	23.192	33.510	10	7
F	18.438	28.298	21.546	28.626	17	3
M	21.337	32.384	27.908	42.695	31	-14
A	20.671	33.483	27.814	42.799	35	-17
M	26.918	41.273	27.888	40.539	4	-8
J	26.524	41.724	19.500	25.588	-26	2
J	25.197	37.203	26.985	37.489	7	-19
A	28.219	42.657	33.464	51.055	19	6
S	27.167	41.137	26.822	35.713	-1	2
O	24.623	38.730	35.718	61.328	45	22
N	29.118	47.600	37.688	66.863	29	28
D	26.877	41.885	28.085	45.735	4	44
Total	296.103	459.223	336.610	511.941	14	11

Fuente: Área Avícola-Dirección de Porcinos, Aves de Granja y No Tradicionales con datos de SENASA

Exportaciones de Productos Avícolas 2011 - 2012



Los destinos de las exportaciones avícolas estuvieron distribuidos entre los siguientes países: 14% China, 23 % Venezuela, 14 % Chile, 12% Sudáfrica, 2% Hong Kong y 1% Alemania. El 35 % restante corresponde a otros países como Vietnam, Singapur, Holanda, Rusia, Gran Bretaña, Polinesia Francesa, España, Congo, Bélgica, Arabia Saudita, etc. En el 2012 se sumó Zambia país del continente africano a los ochenta destinos ya existentes.

Destino de las Exportaciones de Pollo
Volumen Año 2012

País Mes	Alemania tn	China tn	Hong Kong tn	Chile tn	Sudáfrica tn	Venezuela tn	Otros tn	Total tn
Ene	306	2.956	794	4.132	1.907	4.086	9.011	23.192
Feb	127	4.151	674	3.692	2.245	2.239	8.418	21.546
Mar	200	3.975	842	3.609	1.548	9.888	7.846	27.908
Abr	113	3.636	376	3.860	3.002	8.667	8.161	27.814
May	211	4.403	633	4.432	3.458	4.155	10.596	27.888
Jun	199	2.348	209	4.574	3.182		8.986	19.500
Jul	150	4.861	214	3.639	3.417	4.652	10.052	26.985
Ago	154	4.737	929	4.197	4.766	7.711	10.971	33.464
Sep	117	4.152	412	2.657	4.174	6.329	8.982	26.822
Oct	252	4.572	261	3.325	4.330	10.593	12.385	35.718
Nov	149	3.637	459	4.401	4.436	12.316	12.291	37.688
Dic	67	4.195	746	3.437	2.852	7.267	9.520	28.085
Total 2012	2.043	47.624	6.549	45.955	39.317	77.902	117.219	336.609
Particip. %	1	14	2	14	12	23	35	100
Total 2011	3.572	53.174	8.424	42.870	36.099	45.893	106.071	296.103
Particip. %	1	14	4	17	10	24	30	100
Dif 12/11 %	-43	-10	-22	7	9	70	11	14

Fuente: Area Avícola-Dirección de Porcinos, Aves de Granja y No Tradicionales con datos de SENASA

Otros: Arabia Saudita, Holanda, Rusia, Vietnam, Angola, Singapur, etc.

Destino de las Exportaciones de Pollo
Valor Año 2012

País	Alemania	China	Hong Kong	Chile	Sudáfrica	Venezuela	Otros	Total
Mes	Miles de U\$S FOB							
Ene	790	3.844	967	6.184	1.467	6.597	13.660	33.510
Feb	341	4.647	586	5.696	1.631	4.502	11.224	28.626
Mar	695	5.392	931	5.202	1.190	18.758	10.527	42.695
Abr	381	5.159	497	5.880	2.337	16.609	11.936	42.799
May	728	6.661	733	6.504	2.665	7.733	15.515	40.539
Jun	460	2.904	239	6.840	2.524		12.620	25.588
Jul	409	6.267	149	5.565	2.696	9.028	13.375	37.489
Ago	481	7.857	1.021	6.513	6.513	14.547	14.124	51.055
Sep	237	4.313	212	3.645	3.481	9.156	14.670	35.713
Oct	558	6.775	215	5.298	4.002	23.255	21.225	61.328
Nov	475	5.032	496	7.662	3.789	26.480	22.930	66.863
Dic	83	5.320	670	5.955	2.122	14.970	16.616	45.735
Total 2012	5.637	64.171	6.715	70.945	34.417	151.634	178.422	511.940
Particip. %	1	13	1	14	7	30	35	100
Total 2011	11.385	83.515	11.585	70.604	34.605	72.671	174.274	458.640
Particip. %	2	18	3	15	8	16	38	100
Dif 12/11 %	-50	-23	-42	0	-1	109	2	12

Fuente: Area Avícola-Dirección de Porcinos, Aves de Granja y No Tradicionales con datos de SENASA

Durante el 2012 se observó un aumento de 23% en el volumen enviado de aves enteras respecto al año 2011 aumentando su participación en las exportaciones totales en 3 puntos respecto al 2011. El envío de gallina procesada aumentó un 19% en volumen pero su participación en el total se mantuvo igual que en el año anterior (0.3%). También se observa un incremento en los rubros pata/muslo (24%) y comestibles (26%).

Respecto al rubro no comestible y harina de plumas el volumen exportado de los mismos ha disminuido en 1 % y 18 % respectivamente.

Exportaciones Mensuales de Pollo Entero, Trozado y Subproductos
Volumen Año 2012

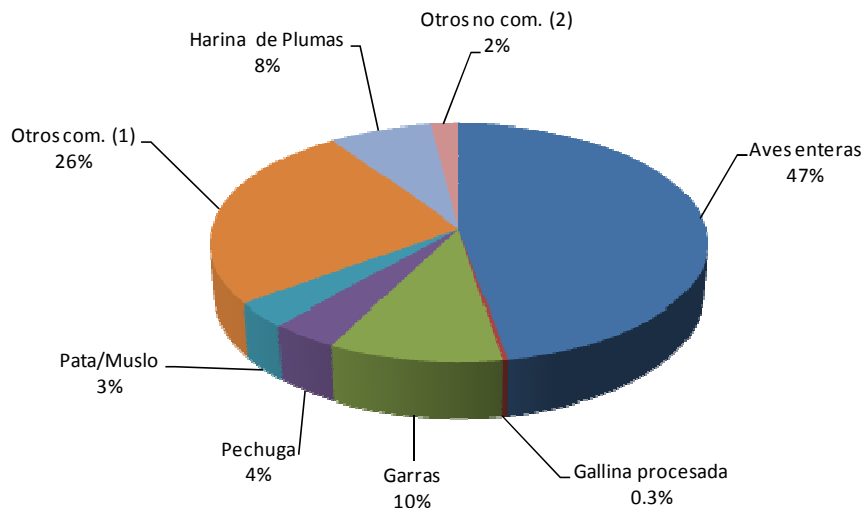
Año 2012	Aves enteras	Gallina procesada	Garras	Pechuga	Pata/Muslo	Otros com. (1)	Harina de Plumas	Otros no com. (2)	Total 2010
Mes	tn	tn	tn	tn	tn	tn	tn	tn	tn
Ene	10817	90	2329	722	538	5774	2713	209	23.192
Feb	7640	48	3635	727	846	6124	1783	743	21.546
Mar	14896		3124	595	693	6094	2063	443	27.908
Abr	14347	44	2570	1058	949	6373	1790	683	27.814
May	11703	298	3047	876	1210	7811	1952	990	27.888
Jun	6951	192	1497	1079	782	6.245	2347	406	19.500
Jul	10010	46	2789	1313	845	8.706	2725	550	26.985
Ago	14568	72	3309	1413	1354	9.253	2.522	975	33.464
Sep	11986	46	2996	1164	992	7.370	1.714	555	26.822
Oct	19362	98	2779	1370	1105	8.588	1.967	450	35.718
Nov	21938	68	2634	1802	1281	8.034	1.603	328	37.688
Dic	14665	71	3138	1105	764	5.995	1.911	436	28.085
Total 2012	158.883	1.073	33.846	13.225	11.358	86.366	25.092	6.767	336.610
Particip. %	47	0,3	10	4	3	26	7	2	100
Total 2011	129.636	903	41.306	13.862	8.475	68.325	25.300	8.296	296.103
Particip. %	44	0,3	14	5	3	23	9	3	100
Dif 12/11	23	19	-18	-5	34	26	-1	-18	14

Fuente: Area Avícola-Dirección de Porcinos, Aves de Granja y No Tradicionales con datos de SENASA

(1) Otros comestibles: alas, caldos, carcazas, carne en polvo, carne s/hueso, carnes/hueso harina, cogote, prep., corazones, hígado, grasa comestible, supremas, patitas etc

(2) Otros no comestibles: harina de vísceras, crestas, cueritos, remedios

Distribución de los productos avícolas exportados (%)



Fuente: Area Avícola MAGyP

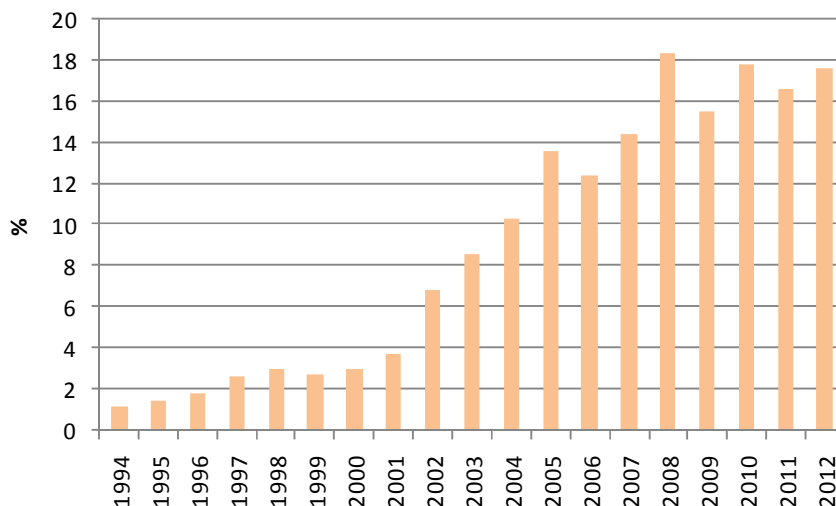
En el 2012 la relación exportación/producción aumentó un punto respecto del 2011, pasando de 16.6 % a 17.7%.

Relación Exportacion / Producción 2010/2012

Mes	2010 %	2011 %	2012 %
Ene	18,5	15,6	15,0
Feb	16,0	14,3	16,1
Mar	19,3	14,6	16,7
Abr	19,5	14,2	19,2
May	20,5	17,6	16,4
Jun	18,1	17,7	12,2
Jul	21,0	17,6	16,8
Ago	18,7	18,5	19,7
Sep	18,7	17,6	17,5
Oct	15,6	16,7	20,3
Nov	16,1	18,3	23,5
Dic	12,1	16,3	18,6
Prom.En-Dic	17,8	16,6	17,7

Fuente: Area Avícola-Dirección de Porcinos, Aves de Granja y No Tradicionales

Participación de las Exportaciones avícolas sobre la Producción (%)



6. Importaciones de Carne Aviar y Subproductos

6.1. Importaciones de carne aviar y subproductos

Las importaciones de carne aviar y subproductos (pollo, pavo y pato³) del año 2012, disminuyeron 29 % en volumen y 41% en valor en relación con el 2011.

AÑO	2011		2012		Dif. Tn 2012/2011 %	Dif. U\$S FOB 2012/2011 %
	Tn	Miles U\$S FOB	Tn	Miles U\$S FOB		
E	1.690	3.121	2.128	3.239	26	4
F	1.586	3.297	400	968	-75	-71
M	1.637	3.605	705	1.162	-57	-68
A	1.657	3.864	1.400	2.512	-16	-35
M	1.812	3.870	1.770	2.915	-2	-25
J	2.036	4.317	1.869	1.842	-8	-57
J	2.331	4.247	1.212	1.345	-48	-68
A	2.140	4.690	1.637	2.073	-23	-56
S	2.076	3.564	817	1.345	-61	-62
O	2.216	4.465	768	1.207	-65	-73
N	2.156	4.900	1.822	5.707	-16	16
D	1.953	4.105	1.953	4.104	0	0
Total	23.290	48.045	16.483	28.419	-29	-41

Fuente: Área Avícola-Dirección de Porcinos, Aves de Granja y No Tradicionales con datos de SENASA

Nota: incluye pollos, pavos y patos (trozados y subproductos).

³ Ingresaron 40 tn de plumas de pato

6.1.1. Importaciones de Pollos

Durante el año 2012 las importaciones de pollos disminuyeron 31% en volumen y 48% en valor, siendo Brasil el origen del 78 % y Estados Unidos el 22 % restante de las mismas. Considerando el volumen ingresado, el 16% del mismo correspondió a pechuga, 14% a otros comestibles (carne sin hueso, patitas, supremas etc.), 4% a pata/muslo, 3% a cartílagos y 64% a otros no comestibles (harina de vísceras, harina de hueso, tráquea, etc.)

Importaciones de Pollos
2011-2012

AÑO Mes	2011		2012		2012/2011	2012/2011
	Tn	U\$S	Tn	Miles U\$S	Dif. Tn (%)	Dif. U\$S FOB (%)
E	1.651	3.053	2.025	3.098	23	1
F	1.529	3.210	366	887	-76	-72
M	1.571	3.451	705	1.162	-55	-66
A	1.585	3.660	1.400	2.512	-12	-31
M	1.514	3.363	1.770	2.915	17	-13
J	1.919	4.107	1.869	1.842	-3	-55
J	1.907	3.206	1.212	1.345	-36	-58
A	1.883	3.864	1.571	1.796	-17	-54
S	1.767	2.586	817	1.345	-54	-48
O	1.979	3.761	714	1.028	-64	-73
N	1.891	4.314	224	265	-88	-94
D	1.869	3.910	1.869	3.910	0	0
Total	21.065	42.484	14.544	22.103	-31	-48

Fuente: Área Avícola-Dirección de Porcinos, Aves de Granja y No Tradicionales con datos de SENASA

Incluye pollo entero, trozado y subproductos. No incluye otras especies avícolas.

Origen de las Importaciones de Pollos
Volumen Año 2012

Origen Mes	Brasil tn	EEUU tn	Total tn
Ene	1.630	395	2.025
Feb	366		366
Mar	605	101	705
Abr	1.121	279	1.400
May	1.610	160	1.770
Jun	1.289	580	1.869
Jul	873	339	1.212
Ago	967	605	1.571
Sep	689	129	817
Oct	479	235	714
Nov	53	170	224
Dic	1.673	196	1.869
Total	11.355	3.188	14.544
Particip %	78	22	100

Fuente: Área Avícola-Dirección de Porcinos, Aves de Granja y No Tradicionales

Incluye pollo entero, trozado y subproductos. No incluye otras especies avícolas.

Origen de las Importaciones de Pollos
miles de U\$\$ Fob 2012

Origen	Brasil	EEUU	Total
Mes	Miles U\$\$ FOB	Miles U\$\$ FOB	Miles U\$\$ FOB
Ene	2.925	173	3.098
Feb	887		887
Mar	1.081	81	1.162
Abr	2.374	138	2.512
May	2.773	142	2.915
Jun	1.383	459	1.842
Jul	1.061	284	1.345
Ago	1.309	487	1.796
Sep	1.228	116	1.345
Oct	861	167	1.028
Nov	117	148	265
Dic	3.664	245	3.910
Total	19.664	2.440	22.103

Fuente: Area Avícola-Dirección Porcinas, Aves de Granja y Pequeños y No tradicionales con datos de Senasa
Incluye pollo entero, trozado y subproductos. No incluye otras especies avícolas.

Importaciones Mensuales de Pollo Entero ,Trozado y Subproductos
Volumen Año 2012

Mes	Pechuga	Pata/muslo	Cartilago	Otros Comest	Otros no comest.	Total
	tn	tn	tn	tn	Tn	tn
Ene	521	46	95	325	1037	2025
Feb	179		48	64	75	366
Mar	75	116	24	34	457	705
Abr	326	92	71	249	661	1400
May	376	92		162	1140	1770
Jun	69	69		100	1630	1869
Jul	114			110	988	1212
Ago	42			114	1415	1571
Sept	48			265	505	817
Oct	53			69	592	714
Nov	6		24		194	224
Dic	512	140	126	493	598	1869
Total	2323	556	388	1985	9292	14544
Particip. %	16	4	3	14	64	100

Fuente: Area Avícola-Dirección de Porcinas, Aves de Granja y No Tradicionales con datos de SENASA
Otros comest :patitas,supremas
Otros no comest harinas de carne,viscera y huesos

Importaciones Mensuales de Pollo Entero ,Trozado y Subproductos
Valor año 2012

Mes	Pechuga	Pata/Muslo	Cartilago	Otros Comest	Otos No Comest	Total
	Miles de U\$\$ FOB					
Ene	1.492	157	242	558	649	3.098
Feb	470		134	226	56	887
Mar	244	370	60	146	342	1.162
Abr	818	296	154	841	403	2.512
May	1.063	296		692	863	2.915
Jun	188	222		221	1.211	1.842
Jul	361			217	766	1.345
Ago	194			436	1.166	1.796
Sept	322			628	395	1.345
Oct	235			347	445	1.028
Nov	46		50		169	265
Dic	1.541	489	376	869	635	3.910
Total	6.975	1.830	1.015	5.182	7.100	22.103
Particip. %	32	8	5	23	32	100

Fuente: Area Avícola-Dirección de Porcinas, Aves de Granja y No Tradicionales con datos de SENASA
Otros comest :patitas,supremas
Otros no comest harinas de carne,viscera y huesos

6.1.2. Importaciones de Pavos

Durante el año 2012 las importaciones de productos de pavo sumaron 1.401 tn por un valor de 5.253 U\$S FOB, representando una disminución de 36% en volumen y 4 % en valor. El 100% de la importación de pavos provino de Brasil. Las aves enteras constituyeron el principal producto ingresado (84.3%) le siguen en volumen: la pechuga (14.7%) y el rubro "Otros No Comestibles" (1,1%).

Importaciones de Pavos 2011- 2012

AÑO Mes	2011		2012		Dif. Tn 2012/2011 %	Dif. U\$S FOB 2012/2011 %
	Tn	Miles U\$S FOB	Tn	Miles U\$S FOB		
E	37	44	103	141	177	224
F	57	88	14	54	-76	-38
M	66	154				
A	66	173				
M	277	532				
J	116	210				
J	424	1040				
A	255	823	46	254	-82	-69
S	307	947				
O	236	704	53	180	-77	-74
N	264	558	1102	4428	317	694
D	84	195	84	195	0	0
Total	2.191	5.466	1.402	5.253	-36	-4

Fuente: Area Avícola-Dirección de Porcinos, Aves de Granja y No Tradicionales con datos de SENASA

Importaciones Mensuales de Pavos Volúmen año 2012

Mes	Aves enteras tn	Pechuga tn	Otros No Comest tn	Otros Comest	Total tn
Ene		103			103
Feb		14			14
Mar					0
Abr					0
May					0
Jun					0
Jul					0
Ago		46			46
Sep					0
Oct	53				53
Nov	1102				1102
Dic	26	43	15		84
Total 2012	1182	206	15		1402
Particip. %	84,3	14,7	1,1		100
Total 2011	1103	445	360	283	2191
Particip. %	50	20,3	16,4	13	100
Dif % 12/11	7,1	-53,7	-96	-100	-36,0

Fuente: Area Avícola-Dirección de Porcinos, Aves de Granja y No Tradicionales con datos de SENASA

Otros No Comest: tráqueas

Otros Comest: patitas, fiambres

Importaciones Mensuales de Pavos
valor año 2012

Mes	Aves enteras	Pechuga	Otros No Comest	Otos Comest	Total
Miles de U\$S FOB					
Ene		141			141
Feb		54			54
Mar					
Abr					
May					
Jun					
Jul					
Ago		254			254
Sep					
Oct	180				180
Nov	4428				4428
Dic	77	94	24		195
Total 2012	4685	544	24		5253
Particip. %	89	10	0		100
Total 2011	2934	1543	500	490	5466
Particip. %	54	28	9	9	100
Dif % 12/11	60	-65	-95	-100	-4

Fuente: Area Avícola-Dirección de Porcinos, Aves de Granja y No Tradicionales con datos de SENASA

Otros No Comest:tráqueas

Otros Comest:patitas,fiambres

Las importaciones aviarias representaron 0.9% de la producción nacional estimada.

Relación Importaciones / Producción (%)

Mes	2010 %	2011 %	2012 %
Ene	0,1	1,3	1,4
Feb	0,7	1,2	0,3
Mar	0,8	1,1	0,4
Abr	1,1	1,1	1,0
May	1,5	1,2	1,0
Jun	1,3	1,4	1,2
Jul	1,3	1,6	0,8
Agos	1,4	1,4	1,0
Sept	1,6	1,3	0,5
Oct	1,0	1,5	0,4
Nov	1,2	1,4	1,1
Dic	1,6	1,2	1,3
Prom.En-Dic	1,1	1,3	0,9

Fuente: Area Avícola-Dirección de Porcinos, Aves de Granja y No Tradicionales con datos de SENASA

7. Consumo de Carne Aviar

El consumo aparente total de carne aviar registró en 2012 un aumento de 4% en relación con el del año 2011. Por su parte, el consumo per cápita alcanzó 39.82 kg/persona/año.

Como se observa la demanda de pollo en el mercado interno se mantuvo firme durante el año continuando con la tendencia observada durante los últimos años. A nivel local, el consumo de pollo ha sido incorporado como aporte proteico en la dieta. En relación a otras carnes, durante el 2012 el consumo de carne bovina aumentó 7%, pasando de 54 kg /cápita/año (2011) a 59 kg/cápita/año (2012)⁴ y y el de carne porcina se, mantuvo en el mismo valor que en el año 2011 8.56 kg/cápita/año.

Consumo Aparente* de Carne Aviar

MES	2011	2012	Dif. 2012/2011
	Kg/cap/año	Kg/cap/año	%
E	35,2	39,5	12,1
F	37,3	36,3	-2,7
M	38,3	41,5	8,6
A	39,4	35,3	-10,5
M	38,9	42,9	10,3
J	38,9	43,1	10,5
J	36,5	40,3	10,3
A	38,7	42,8	10,7
S	40,5	37,9	-6,5
O	37,9	41,8	10,3
N	40,9	38,0	-7,2
D	41,7	37,3	-10,6
Prom Ene-Dic	38,7	39,8	2,7

Fuente: Area Avícola-Dirección de Porcinos, Aves de Granja y No Tradicionales

con datos de SENASA

* Consumo aparente: producción+impo-expo. No incluye variaciones de stock producidas de un mes a otro.

8. Precios del pollo

De acuerdo con el relevamiento de INDEC el precio promedio del pollo eviscerado nivel mayorista alcanzó en el año 2012 6.32\$/kg⁵.

⁴ Fuente: Dirección Nacional de Transformación y Comercialización de Productos Pecuarios. MAGyP

⁵ Cabe aclarar que durante 2012 no se pagaron compensaciones al consumo de esta carne, hecho que se venía registrando hasta fines de 2011.

Precio de pollo eviscerado nivel mayorista

Mes	2011 \$/Kg	2012 \$/Kg	* Coef. de var.2010	Dif. 2012/2011 %
E	3,95	4,71	11	19
F	3,97	6,18	9	56
M	3,97	5,86	19	48
A	4,15	5,95	19	43
M	4,14	5,49	16	33
J	4,60	5,95	21	29
J	4,60	6,20	20	35
A	4,77	6,50	21	36
S	4,356	7,25	26	66
O	4,42	7,33	25	66
N	4,35	7,05	23,8	62
D	4,57	7,40	25,7	62
Prom.En-Dic	4,32	6,32		46

Fuente:Indec

Precios corrientes sin IVA tomados por cajón de 20 kg.

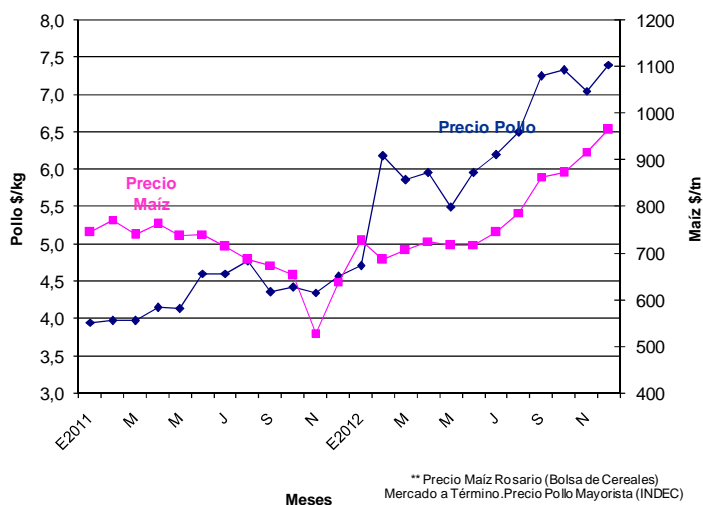
* Coef. de variación: es un indicador de la dispersión de los datos respecto a su promedio. Generalmente se expresa en % y no tiene unidad de medida. Cuanto menor sea el coeficiente, menor será la diferencia entre los datos observados y estarán mejor representados por su promedio.

9. Relación Maíz/Pollo

La relación Maíz/Pollo es el cociente entre el precio del pollo (nivel mayorista) y el precio del maíz (Rosario) e indica la cantidad de maíz que se puede adquirir con el valor de 1 kg de pollo.

Durante el año 2012 la relación se ubicó 29 % por encima del valor del año 2011 en respuesta al mayor aumento del precio del pollo⁶ (46 %) en relación con el del precio del maíz (12 %).

Precio del Maíz y del Pollo eviscerado** (2011-2012)



** Precio Maíz Rosario (Bolsa de Cereales) Mercado a Término. Precio Pollo Mayorista (INDEC)

⁶ Cabe aclarar que durante 2012 no se pagaron compensaciones al consumo de esta carne, hecho que se venía registrando hasta fines de 2011.

Relación Maíz/Pollo 2011-2012

Mes	Relación	Relación
	Maíz-Pollo 2011	Maíz-Pollo 2012
E	5,31	6,48
F	5,15	9,01
M	5,36	8,28
A	5,45	8,20
M	5,61	7,66
J	6,21	8,29
J	6,44	8,32
A	6,96	8,26
S	6,46	8,40
O	6,77	8,40
N	8,22	7,68
D	7,15	7,67
Prom.En-Dic	6,26	8,05

Fuente: Area Avícola-Dirección de Porcinos, Aves de Granja y No Tradicionales .
 Precio Maíz: Bolsa de Cereales ,Rosario /Buenos Aires disponible

10. Producción e Industrialización de Huevos

La producción de huevo en cáscara para consumo, se estima alcanzó 9.880 millones de huevos², 1.8 % más de lo producido el año anterior, de acuerdo con las estimaciones de CAPIA. El consumo calculado arroja un valor de 226 huevos/persona/año, 3 % más que en 2011.

La cantidad de huevos ingresados en plantas industrializadoras con habilitación de SENASA durante el año 2012 disminuyó 8 % en comparación con el año 2011, totalizando 1.039 millones de huevos.

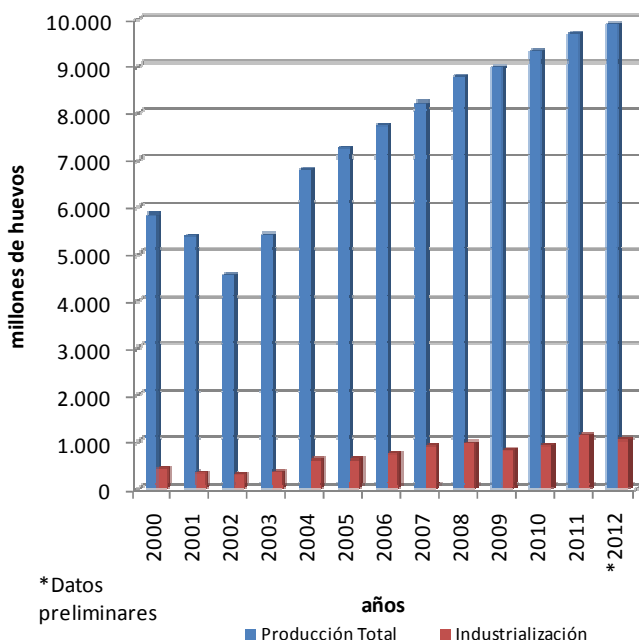
Producción de Huevos con destino a Industrialización

Año	2011	2012	Dif. 2012/2011
Mes	Miles de huevos	Miles de huevos	%
E	97.358	100.001	3
F	83.538	81.113	-3
M	85.070	79.139	-7
A	77.894	73.590	-6
M	84.937	89.525	5
J	85.961	83.366	-3
J	93.154	91.840	-1
A	100.751	84.838	-16
S	105.492	89.047	-16
O	100.245	89.269	-11
N	109.241	90.977	-17
D	104.314	87.171	-16
Total Ene-Dic	1.127.956	1.039.877	-8

Fuente: Area Avícola-Dirección de Porcinos, Aves de Granja y No Tradicionales con datos de SENASA

² Datos preliminares sujetos a revisión

Evolución de la producción e industrialización de huevos



En el año bajo análisis 13 empresas industrializadoras operaron bajo la órbita de SENASA, una más respecto al año anterior (se incorporó una empresa en la localidad de Ischilín, Provincia de Córdoba)

Cantidad de Plantas de Industrialización de Huevo

Provincia	Año 2011	Año 2012
Buenos Aires	8	8
Santa Fe	3	3
Entre Ríos	1	1
Córdoba		1
Total	12	13

Fuente: Area Avícola-Dirección de Porcinos, Aves de Granja y No Tradicionales con datos de SENASA

11. Exportaciones de Huevo en Cáscara e Industrializado

Las exportaciones de huevo en cáscara del año 2012 equivalen a 466 tn, 38% menos que en el año 2011, por un valor de 1.047 mil U\$S (- 47 %). Los lugares de destino fueron: Angola, Emiratos Árabes, Congo, Dubai, Cuba y Suecia.

Exportaciones de Huevo en Cáscara

Mes	Año 2012	
	Tn.	Mil U\$S Fob
Ene	129	285
Feb	54	81
Mar	27	60
Abr		
May	27	60
Jun		
Jul		
Ago	20	101
Sep		
Oct	102	311
Nov	54	74
Dic	54	77
Total Año 2012	466	1.047
Total Año 2011	747	1,123
Dif 2012/2011 %	-38	-7

Fuente: Área Avícola Dirección de Porcinos, Aves de Granja y No Tradicionales

Durante el año 2012 el volumen de albúmina exportada disminuyó 25 % así como también su valor (8%). Se observa un incremento en los envíos de huevo industrializado tanto en el volumen (5%) como en el valor (25 %) y una disminución en el envío de yema, en volumen (45 %) y en valor (37 %).

La composición de los envíos es la siguiente: 63 % Huevo de Uso Industrial, 20 % Yema y 17 % Albúmina. Los principales destinos de las mismas fueron: Austria, Rusia y Bélgica.

EXPORTACIONES DE HUEVO INDUSTRIALIZADO
Año 2012

Mes	Huevo uso ind.		Albúmina		Yema	
	Tn.	Mil U\$S	Tn.	Mil U\$S	Tn.	Mil U\$S
Ene	229	853	74	402	138	812
Feb	300	1024	20	144	61	294
Mar	347	1411	72	499	119	549
Abr	317	1404	81	486	19	92
May	222	1165	79	448	50	235
Jun	176	895	58	456	72	339
Jul	371	1895	69	443	63	297
Ago	176	842	74	537	179	822
Sep	327	1852	84	679	60	313
Oct	258	1167	83	533	159	711
Nov	284	1360	137	1069	71	414
Dic	244	1367	55	407	57	374
Total En-Dic 2012	3.250	15.235	887	6.102	1.048	5.253
Total En-Dic 2011	3.104	12.204	1.181	6.659	1.903	8.299
% 12/11	5	25	-25	-8	-45	-37

Fuente: Área Avícola-Dirección de Porcinos, Aves de Granja y No Tradicionales con datos de SENASA

Destinos de exportación de huevo industrializado (%)

País	%
Austria	14
Belgica	11
Rusia	11
Alemania	8
Suecia	8
Dinamarca	7
Cuba	7
Bolivia	5
*Otros	29
Total	100

Fuente: Area Avícola-Dirección de Porcinos, Aves de Granja y No Tradicionales con datos de SENASA
*Emiratos Arabes, Chile, Japón, Uruguay

12. Importaciones de Huevos

Durante el año 2012 se importaron 490 tn de huevo industrializado (polvo) por un valor de 741 mil U\$S FOB. Las mismas provinieron de Estados Unidos en un 100%.

IMPORTACIONES DE HUEVO INDUSTRIALIZADO
Año 2012

Mes	Huevo Uso Industrial	
	Tn.	Mil U\$S
Ene	36	49
Feb	18	25
Mar	36	49
Abr	36	49
May	91	123
Jun		
Jul	18	25
Ago	73	99
Sep	36	65
Oct	54	95
Nov	55	96
Dic	36	65
En -Dic 2012	490	741
En-Dic 2011	204	269
% 12/11	140	175

Fuente: Area Avícola-Dirección de Ovinos, Porcinos, Aves de Granja y Pequeños Rumiantes con datos de SENASA

13. Consumo de Huevos

El consumo aparente total de huevos se estima en 9.880 millones de huevos (2012), 1.8% más que en el año 2011. El consumo per cápita calculado alcanzó los 226 huevos por persona.

14. Precios de la Docena de Huevos

De acuerdo con la información del INDEC, el precio de la docena de huevos nivel mayorista se incrementó 30 % respecto al año 2011, ubicándose el promedio en 3.78 \$.

Precio de la Docena de Huevos Nivel Mayorista

Indec

Mes	2010 \$/doc	2011 \$/doc	2012 \$/doc	* Coef. de Variación	Dif. 2012/2011 %
E	1,87	2,77	2,81	27,1	48
F	2,01	2,83	3,03	26,7	41
M	2,12	2,86	3,54	29,1	35
A	2,20	2,91	3,64	29,6	32
M	2,36	2,91	3,64	25,0	23
J	2,35	2,91	3,94	24,8	24
J	2,37	2,97	3,98	23,4	25
A	2,42	2,97	4,13	24,6	23
S	2,46	2,96	4,21	26,1	20
O	2,48	2,96	4,17	26,0	19
N	2,60	2,98	4,17	26,0	14
D	2,79	2,96	4,17	26	6
Prom.En-Dic	2,34	2,91	3,78		30

Fuente: INDEC. Sistema de Índices de Precios Mayoristas (SIPM).

Huevos blancos, grandes y medianos.

* Coef. de variación: es un indicador de la dispersión de los datos respecto a su promedio. Generalmente se expresa en % y no tiene unidad de medida. Cuanto menor sea el coeficiente, menor será la diferencia entre los datos observados y estarán mejor representados por su promedio.

15. Relación Maíz/Huevo

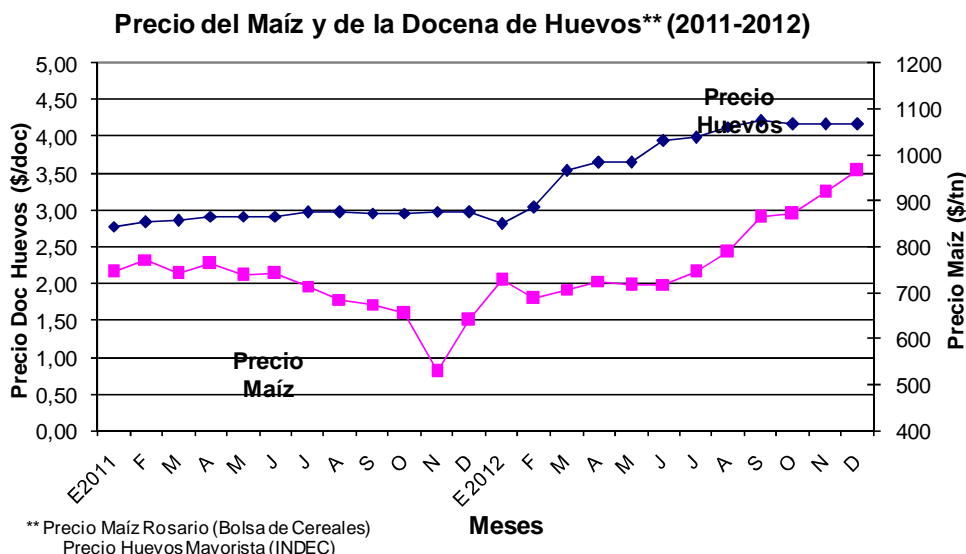
*La relación Maíz/Huevo es el cociente entre el precio del huevo (nivel mayorista) y el precio del maíz (Rosario) e indica la cantidad de maíz que se puede adquirir con el valor de 1 docena de huevos.

Durante enero-diciembre 2012 la relación Maíz/Huevo alcanzó un valor de 4,83, mayor al promedio del año pasado (4,21) como consecuencia de una recuperación en el precio del huevo (30 %) mayor al aumento del precio del maíz (12 %).

Relación Maíz-Huevo

Mes	Relación Maíz-Huevo 2011	Relación Maíz-Huevo 2012
E	3,72	3,86
F	3,67	4,41
M	3,86	5,00
A	3,82	5,02
M	3,94	5,08
J	3,93	5,49
J	4,15	5,34
A	4,33	5,24
S	4,38	4,87
O	4,52	4,78
N	5,62	4,54
D	4,63	4,32
Prom.Ene-Dic	4,21	4,83

Fuente: Area Avícola-Dirección de Ovinos, Porcinos, Aves de Granja y No Tradicionales con datos de INDEC y Bolsa de Cereales Rosario



**Ministro de Agricultura, Ganadería
y Pesca**

Sr. Norberto Yahuar

Secretario de Agricultura, Ganadería y Pesca

Ing.Agr. Lorenzo Basso

Subsecretario de Ganadería

Ing.Agr. Alejandro Lotti

Director Nacional de Ganadería

Ing. Agr. Daniel Papotto

**Directora de Porcinos, Aves de Granja y
No Tradicionales**

Ing. Agr. Karina lamelas

Area Aves

Ing. Zoot. Gisela Mair

Lic. Graciela Beczkowski

(54-11) 4349-2157/2023

klamel@minagri.gob.ar

gmarm@minagri.gob.ar

renavi@minagri.gob.ar

Av. Paseo Colón 922 3º piso – of. 321

(C1063ACW) Buenos Aires - Argentina

Permitida su reproducción citando la fuente

www.minagri.gob.ar