



Informe Lechero

Edición Especial

Viernes 29 de Julio de 2011

Nº 77



De la Tierra al País - Lechería

Generalidades...	2
Radiografía del gasto e inversión 2010-11	3

El presente trabajo pretende cuantificar el gasto e inversión de la lechería bovina en Argentina; para ello se identificaron los principales rubros y se diferenciaron por regiones productivas.

Informe Lechero

Publicación de distribución mensual, destinada al Movimiento CREA.

Coordinación del informe

Celina Mesquida

Técnicos a Cargo

Celina Mesquida
Ana Badie
Juan Andrés del Río

Colaboradores

Marcos Snyder
Javier Zubizarreta
José Quintana
Santiago J. Monlezun

Visite nuestra página Web
www.crea.org.ar/enfoques

Informe Lechero - Edición Especial

Elaborado por AACREA "Enfoques Económicos" sobre la base de datos e informes publicados por MAGyP, ONCCA, SENASA, INDEC, USDA y otras fuentes.

enfoqueseconomicos@crea.org.ar

Investigación y Desarrollo - AACREA

Sarmiento 1236 5to. piso (C1041AAZ)
Buenos Aires - Argentina.
Tel. (54-11) 4382-2076/79



Acceda a nuestro nuevo servicio gratuito de Base de datos on-line, en www.crea.org.ar.

Acerca de AACREA

Es una Asociación civil sin fines de lucro creada por el Arq. Pablo Hary en 1957 y fundada en 1960. Integrada y dirigida por productores agropecuarios, su objetivo es promover el desarrollo integral del empresario agropecuario para lograr empresas económicamente rentables y sustentables en el tiempo, probando tecnología y transfiriéndola al medio para contribuir con el sector y el país.

www.crea.org.ar

Acceda al trabajo en Campo y Comunidad de nuestra Web.

Generalidades...

30% es la participación de la cuenca Santa Fe Centro en la producción nacional de leche, siendo de esta manera la principal cuenca lechera. La superficie promedio de las explotaciones es de 129 has, correspondiendo 40% a superficie arrendada.

14,3% es la participación de la cuenca Córdoba Noreste en la producción nacional de leche. Cada tambo emplea en promedio a 3 personas en forma permanente y además, generalmente, se contratan servicios de veterinario, inseminador, asesor técnico, nutricionista, contratista, contador, etc.

14,5% es la participación de la cuenca Córdoba Sur en la producción nacional de leche. La alimentación se basa en 54,8% pasto, 30% concentrados, 12,5% silos y 2,6% fardos y rollos.

18 litros de leche por día en promedio producen las vacas en la cuenca Buenos Aires Oeste, generándose en esta cuenca el 14,5% de los litros que se producen a nivel nacional. La alimentación representa el 38% del total de gastos e inversiones de esta región y la tecnología más utilizada para la reproducción es la inseminación artificial.

1,31 millones de pesos es lo que gastó e invirtió en promedio cada tambo de Argentina durante el ejercicio 2010/11, siendo el promedio invertido por vaca total por año de 9.179 pesos.



Precisión Reproductiva.

Syntex, productos y programas para un manejo reproductivo planificado y rentable.

Syntex S.A., Luis de Sarro 501, B1838DQK, Luis Guillón, Buenos Aires • Argentina
 (011) 4367-6190 - Fax: (011) 4367-6190
 ventas@syntexar.com • www.syntexar.com



Radiografía del gasto e inversión 2010-11

El presente trabajo pretende cuantificar el gasto e inversión de la lechería bovina en Argentina; para ello se identificaron los principales rubros y se diferenciaron por regiones productivas.

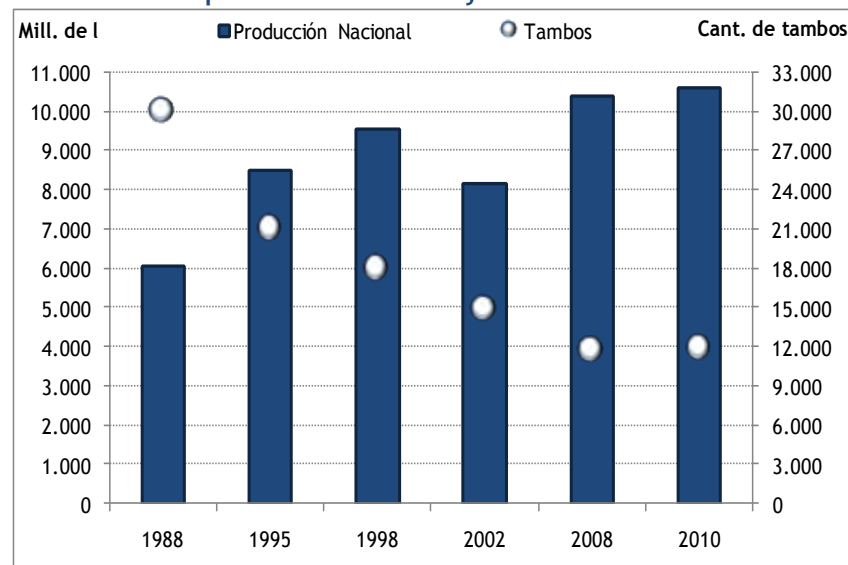
Del trabajo “De la Tierra al País”, realizado recientemente por la Comisión de Enlace con el soporte técnico de AACREA, se desprende que durante la campaña 2010/11 los tamberos destinaron \$15.604 mill. para la producción lechera de Argentina, en concepto de gastos e inversión.

El trabajo desarrolla los rubros de gastos de 74 modelos analizados distribuidos en 21 cuencas de Argentina. De acuerdo a los modos de producción representativos de cada zona se realizaron entre 3 y 4 modelos para cada cuenca, diferenciándose por el nivel tecnológico. Se debe tener en cuenta que no siempre la tecnología está asociada a la escala, sino que en algunos modelos la diferenciación proviene del tipo de organización de la producción.

“Durante la campaña 2010/11 los tamberos destinaron \$15.604 mill. para la producción lechera Argentina en concepto de gastos e inversión”.

A partir de la producción nacional de leche registrada en 2010 -estimada en función de la recepción de las principales industrias medida por MinAgri- se ponderó la producción por cuencas, a partir de datos brindados tanto por los Ministerios de Producción de las provincias como por el aporte del Movimiento CREA a través de su red de Asesores y Coordinadores regionales.

Evolución de la producción nacional y cantidad de tambos



Fuente: Movimiento CREA sobre la base de MAGyP, CNA88, CNA02 y SENASA.

Respecto a la producción nacional de leche, en el presente gráfico se observa que la misma se ha incrementado en las últimas dos décadas como consecuencia de la mayor intensificación y de la mejora de la productividad por vaca. No obstante, el número de tambos ha caído notablemente en los últimos 22 años, pasando de 30.141 tambos en 1988 a 11.929 en 2010, es decir 60% menos que al inicio del periodo considerado. Esta tendencia decreciente ha comenzado a revertirse desde 2008, manteniéndose relativamente constante la cantidad de tambos en los

últimos dos años.

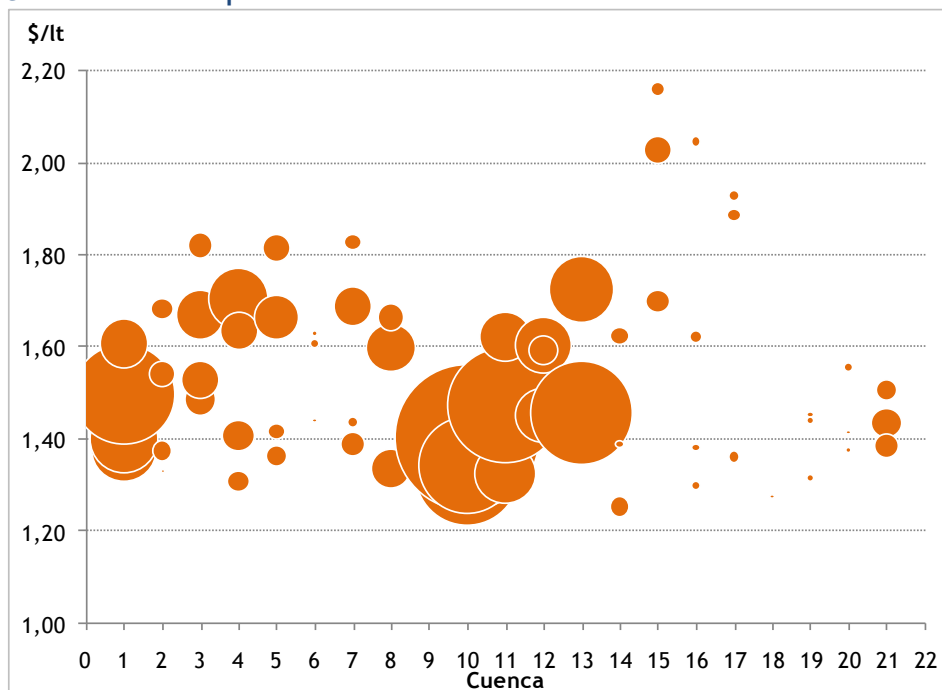
En este sentido, la productividad por vaca aumentó, pasando de una producción promedio de 3.250 lts/VT/año en 1988 a 6.060 lts/VT/año en 2010. Asimismo, el número de vacas por tambo también se incrementó, alcanzando en promedio 147 VT/tambo en 2010, mientras que en 1988 el promedio era de 62 vacas. El aumento de la concentración de cabezas por establecimiento, sumado a la mayor productividad, se traduce en un incremento de la producción de leche por tambo, pasando de aproximadamente 550 lts/tambo/día en 1988 a 2.430 lts/tambo/día en 2010; es decir, actualmente cada tambo en promedio produce 4 veces más de lo que generaba 22 años atrás. Cabe destacar que los

datos provienen de diferentes fuentes y diferentes metodologías de relevamiento, lo que sólo permite realizar comparaciones parciales.

Principales Cuencas

Las cuatro principales cuencas -Santa Fe Centro, Córdoba Noreste, Córdoba Sur y Buenos Aires Oeste- representan el 72,5% de la producción nacional de leche. Del presente trabajo se desprende que la gran heterogeneidad existente en los tambos genera una gran dispersión en el costo de producción, tanto entre las cuencas lecheras como dentro de éstas. Esto se evidencia en el presente gráfico, donde se muestra el rango de costos de producción del litro de leche para cada cuenca considerando los diferentes modelos productivos.

Gasto e inversión por cuenca⁽¹⁾



Fuente: Movimiento CREA.

⁽¹⁾ El tamaño de la burbuja indica la producción de leche por modelo.

El costo por litro de leche oscila en un rango de 1,25 \$/l a poco más de 2 \$/l, variando según cuenca y modelo productivo. Las cuencas 9 y 10 son las que menor dispersión de costos presentan, mientras que en las cuencas 16 y 17 se evidencia una mayor dispersión. En la cuenca 10, los gastos de alimentación - principal rubro dentro de los gastos directos- presentan una participación de entre 40% y 48%, variando en función del modelo productivo y siendo los concentrados el componente de mayor peso dentro de

este rubro. En la cuenca 11, el personal representa entre 12% y 14% de los gastos directos, empleándose en promedio de 2 a 4 personas en forma directa. Por su parte, en la cuenca 16, la brecha se debe fundamentalmente a que los rubros que presentan mayor participación dentro de los gastos directos -alimentación y recría- muestran una gran dispersión entre modelos, oscilando su participación de 30% a 50% en el caso de la alimentación y de 15% a 38% en la recría.

Gasto e inversión por rubro

Los gastos del tambo analizados en el presente trabajo se dividen en tres grandes rubros: Gastos Directos, Gastos Indirectos e Inversión. Los Gastos Directos representan el 85% de los gastos totales del tambo y ascienden a \$13.329 mill. Los Gastos Indirectos totalizan \$1.956 mill. y constituyen el 13% del total. Las inversiones en bienes durables, como maquinarias y mejoras (alambrados, edificios, mangas, corrales, aguadas, etc.) alcanzan \$319 mill. y representan el 2% del gasto total del tambo.

Del trabajo se desprende que la dieta promedio es a base de:

- 56% pasto
- 28% concentrados
- 14% silos
- 3% fardos y rollos

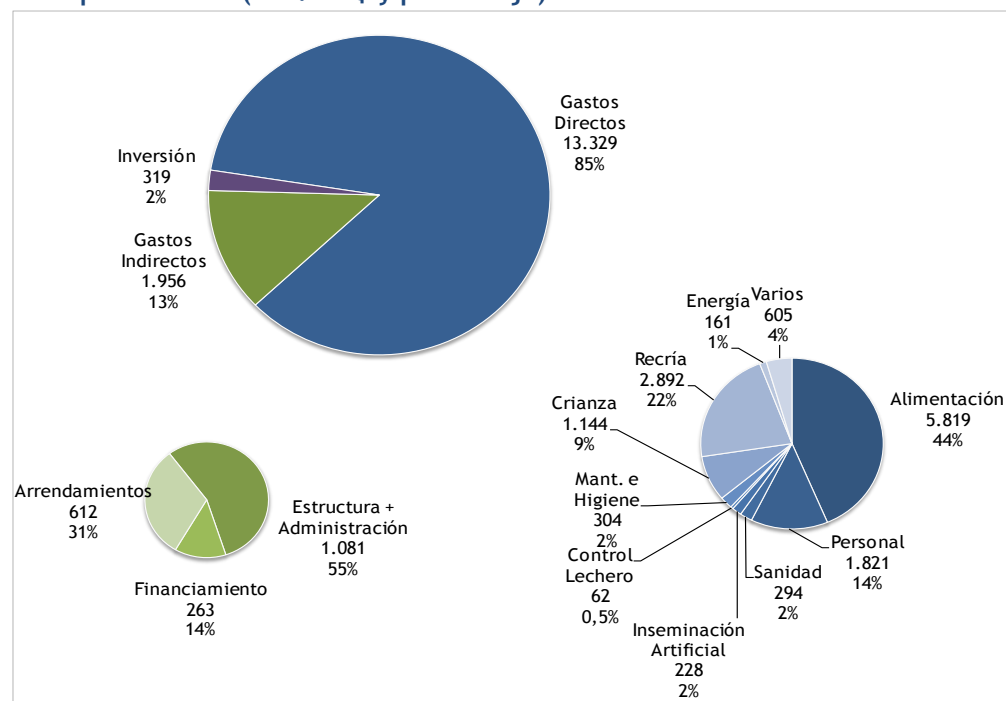
El rubro Gastos Directos comprende los gastos en alimentación, personal, sanidad, inseminación artificial, control lechero, mantenimiento e higiene, crianza, recría, energía y varios.

El mayor porcentaje de los Gastos Directos corresponde a la alimentación. Los modelos productivos se diferencian en los niveles de intensificación, por lo que dentro de este rubro se consideran las praderas, verdeos, reservas, suplementos y concentrados, los cuales totalizan \$5.819 mill. y representan el 44% de los gastos directos.

En promedio, se considera que, para que una vaca produzca 18 litros de leche por día se necesitan: 60 litros de agua, 70 kilos de pasto, 5,4 kilos de granos, 3,3 kilos de silos y 0,5 kilos de heno.

El total de gasto en el rubro Personal asciende a \$1.821 mill., con una participación dentro de los Gastos Directos del 14%. Si bien para la estimación del mismo se consideró el gasto realizado en forma directa (fosa y extra-fosa), en el tambo trabajan cerca de 14 personas entre personal directo e indirecto (camionero, contratista, veterinario, inseminador, contador, asesor técnico, etc.). Los gastos en sanidad alcanzan \$294 mill., mientras que los de inseminación artificial, control lechero y mantenimiento e higiene ascienden a \$228 mill., \$62 mill. y \$304 mill., respectivamente. La crianza de terneras y la recría de vaquillonas representan conjuntamente el 31% de los gastos directos.

Principales rubros (mill. de \$ y porcentaje)



Fuente: Movimiento CREA.

Los Gastos Indirectos comprenden los gastos de estructura y administración (55%), financiamiento (14%) y los arrendamientos (31%) y totalizan \$1.956 mill.

Por último, se estimó que las inversiones¹ en bienes durables -como maquinarias, camionetas y mejoras necesarias para mantener el tambo en funcionamiento- representan el 2% del gasto total en tambo y ascienden a \$319 mill.

Analizando la información relevada se destaca que más del 88% del gasto e inversión en tambo -incluye personal, alimentación, control lechero, mantenimiento e higiene, energía, gastos de estructura y administración y arrendamientos- se localiza en las comunidades en las cuales se lleva a cabo la producción, brindando alimentos, empleo, divisas y generando así dinamismo, desarrollo de actividades conexas, ocupación territorial y trascendiendo las fronteras productivas.

¹ Sin considerar la inversión en nuevas instalaciones.