

**Relevamiento de Indices Productivos  
Productores Lecheros Caprinos  
Provincia de Buenos Aires  
SAGPyA**

**4° Informe Anual de Actividades  
Lactancia 2005-2006**

Dr. Alejo Correa  
Veterinario

## **Introducción**

Este cuarto informe anual de actividades presenta nuevamente los resultados del monitoreo de la cuenca lechera caprina de la Provincia de Buenos Aires. En el mismo se reflejan los resultados de los índices productivos alcanzados por los productores pertenecientes a la Asociación de Criadores y Productores Caprinos de la Pcia. de Bs. As. que recibieron asistencia continua durante el período 2005-2006.

Como se mencionara en informes anteriores, éstos productores no constituyen la totalidad de los productores de la provincia, pero conforman un grupo representativo de la situación productiva y del grado de desarrollo que caracteriza la zona.

Se destaca como principal objetivo del trabajo presentado, la posibilidad de establecer una base de datos confiable que permita a productores, futuros productores, industriales y comerciantes ligados al sector, evaluar la capacidad productiva de los establecimientos de la zona y el grado de evolución esperada para los ciclos venideros, teniendo en cuenta la posibilidad de analizar el impacto que producen sobre el sector los distintos factores que inciden sobre la cadena productiva.

Al respecto se destaca que, si bien durante el presente ejercicio, se observó una demanda continua de la producción por parte de las industrias que habitualmente se abastecen en la zona, los desequilibrios entre oferta y demanda (numerosos antecedentes existen en la zona y en las distintas cuencas del país), generan una importante incertidumbre y aparecen como el principal problema a resolver.

Por lo tanto, se espera que la información presentada resulte una herramienta útil para que productores e industriales puedan estimar con anticipación la capacidad y/o necesidad de cada uno de los eslabones de la cadena productiva, a fin de evitar o disminuir el riesgo mencionado.

A continuación se presentan los resultados obtenidos, que se han analizado con la misma modalidad utilizada en las temporadas anteriores, permitiendo de esta manera realizar comparaciones en forma rápida y sencilla. Se han desarrollado en forma específica los aspectos relacionados con el manejo reproductivo, nutricional y sanitario como también los referidos a la producción de leche y a aspectos comerciales.

## **Establecimientos asistidos**

Durante el presente ejercicio se trabajó en forma sistemática sobre nueve establecimientos, de los cuales se obtuvo la información presentada en este trabajo; así mismo mediante jornadas de campo y atención esporádica se asiste a todos los productores y/o interesados que lo solicitan.

El perfil de los establecimientos y de los productores no ha sufrido cambios durante los sucesivos ciclos analizados, caracterizándose los productores por ser profesionales y comerciantes que buscan en esta alternativa una oportunidad de diversificación en

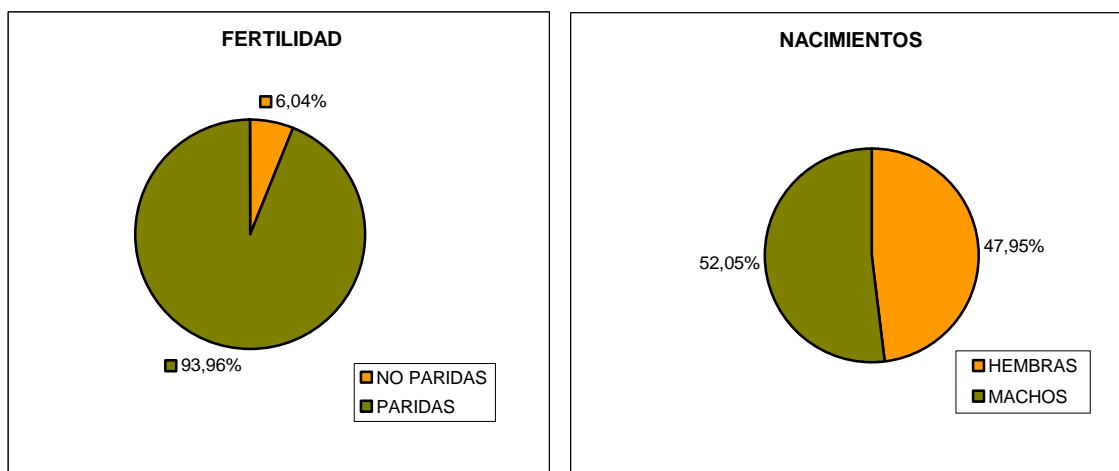
actividades agropecuarias, en emprendimientos ubicados próximos a Capital Federal, zona en donde la mayoría desarrolla su actividad primaria.

Los establecimientos tienen una superficie promedio de aproximadamente 16 has, lo que los hace poco flexibles ya que deben abastecerse en forma externa de una importante cantidad de insumos y servicios que tienen incidencia primordial en los costos de producción, (balanceados, grano, diferimiento de forraje, contratistas para siembra, etc.) y que frente a períodos de retracción del sector y/o a condiciones climáticas desfavorables agudizan la problemática para enfrentar por los mismos.

Si bien se sostiene que los establecimientos y el nivel sociocultural de los productores resulta homogéneo, aspectos que debieran facilitar su interacción, durante el ciclo analizado ha prevalecido el trabajo individual por sobre el trabajo conjunto, constituyendo ésta una de las características que debilita el potencial ostentado por la cuenca.

### Manejo Reproductivo

Los parámetros de fertilidad y prolificidad no presentan variaciones significativas respecto del ciclo anterior, manteniéndose los mismos dentro de los valores esperados para la especie: Fertilidad 93 %, Prolificidad 1,67 crías/cabra.



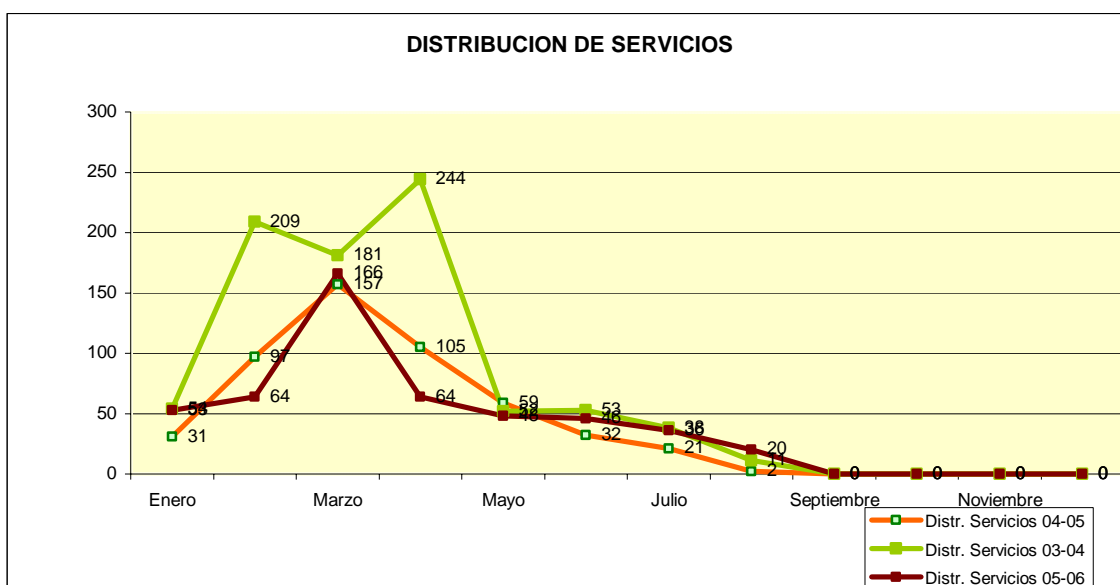
En el presente ejercicio se evidencia nuevamente una importante aglutinación de servicios al comienzo de la temporada reproductiva, marzo 05, seguido de un comportamiento más estable y distribuido para el resto de la temporada, marcándose una leve reacción de los productores frente a la incorporación del manejo de servicios escalonados a lo largo de la temporada reproductiva natural. Si bien esta distribución lograda no alcanza para estabilizar la producción de leche a lo largo del año, se ha logrado una mejor distribución de servicios y por ende de partos respecto del ciclo pasado.

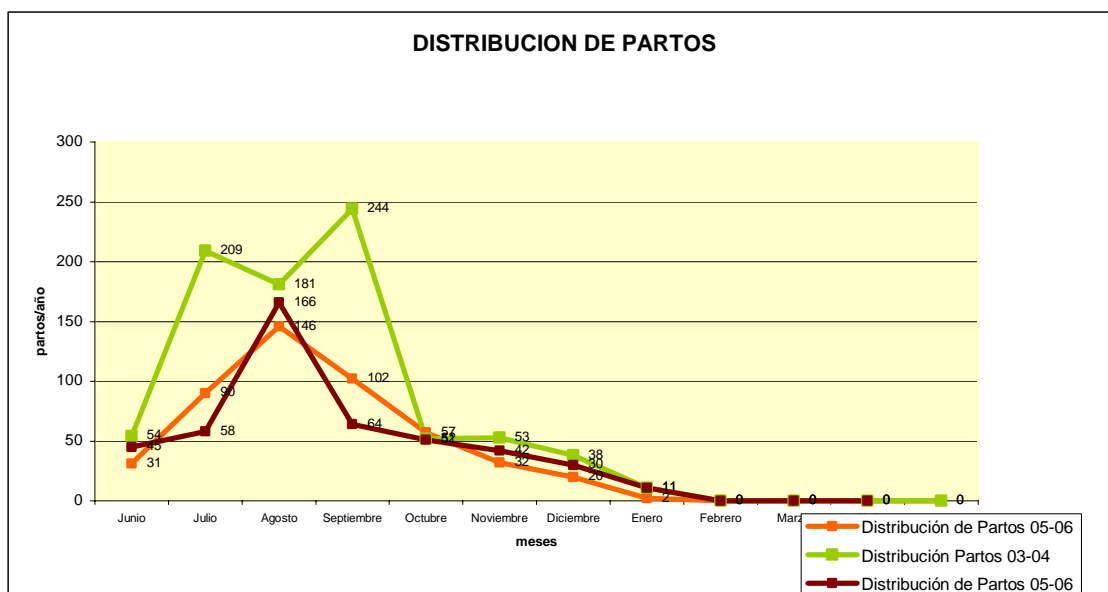
Se debe destacar que el 30% de los servicios realizados pertenecen a la segunda mitad de la temporada (mayo, junio, julio, agosto), habiéndose mejorado este valor respecto del ciclo

anterior en un 8%. Este incremento resulta de interés aunque continúa resultando insuficiente si se tiene en cuenta que para mejorar los niveles de producción invernal el mayor porcentaje de los servicios debiera realizarse durante los meses mencionados.

La reducida cantidad de animales por establecimiento, y sus bajos niveles productivos, representan una limitante para la aplicación de la estrategia de servicios escalonados, ya que con el objetivo de lograr un volumen comercializable o industrializable en forma rápida, los productores deben servir una proporción importante de animales al inicio de la temporada no disponiéndose de cantidad suficiente de vientres para servicio hacia el final de la misma. De esta forma no se logra generar, en esta época, un servicio de mayor envergadura que permitiría equilibrar la producción anual.

Las alternativas de manejo reproductivo en contra estación que, utilizados en forma adecuada y asociadas a un adecuado manejo nutricional, podrían colaborar con el incremento de la producción invernal, no han sido hasta el momento incorporadas en forma sistemática por los productores de la zona.





## Manejo Nutricional

Tal como se ha descrito en informes anteriores, este aspecto continúa siendo el principal aspecto a mejorar referido a la producción primaria. Durante el ejercicio analizado sólo unos pocos productores realizaron implantación de verdeos (sorgo forrajero, avena) y/o administración de silaje (maíz, sorgo).

La importante sequía que afectó la zona durante la etapa estival y que continuara durante el otoño, disminuyó considerablemente el aporte de los verdeos realizados e impactó fuertemente sobre aquellos establecimientos que continúan trabajando sobre pasturas degradadas o campo natural.

Como ya se destacara en informes previos, estos establecimientos de poca superficie (16 has promedio), cuentan con grandes dificultades para poder sembrar verdeos o generar reservas de forraje ya que no cuentan con maquinaria propia, y la escasa superficie de los mismos resulta poco tentadora para los contratistas que operan en la zona.

Debido a la situación descrita con anterioridad, la mayoría de los productores debió abastecerse de forraje en forma externa e incluso incorporar la utilización de pellets de alfalfa con el objetivo de amortiguar la escasa oferta forrajera disponible, aspecto que incrementó considerablemente el costo de producción durante la etapa mencionada.

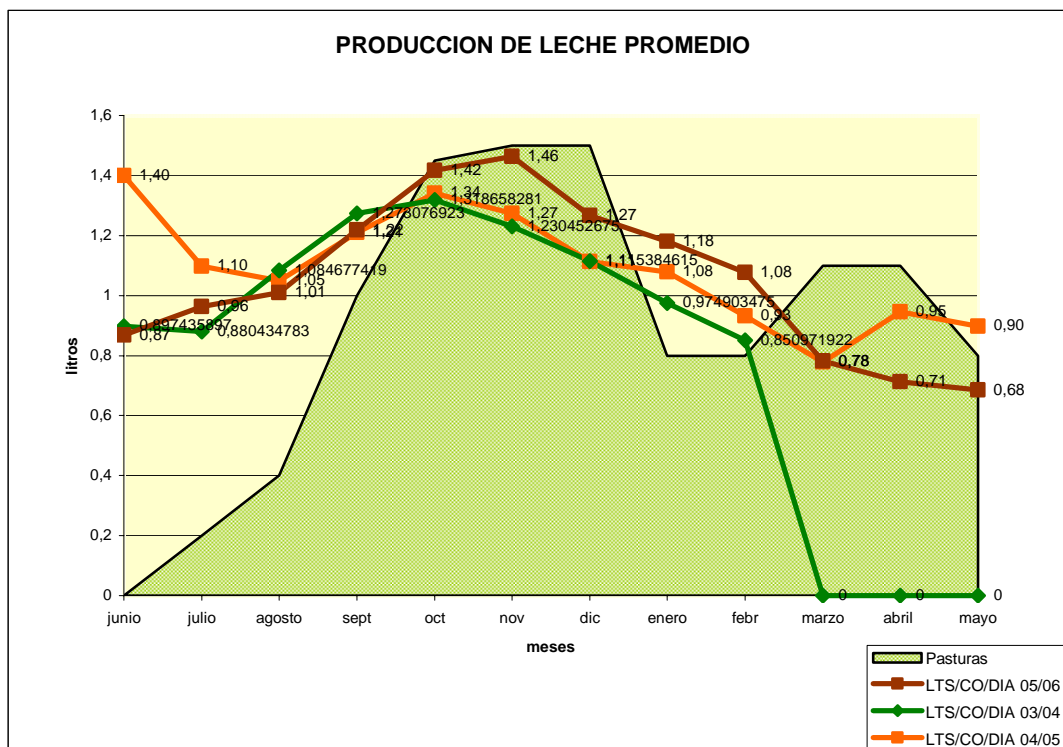
Al analizar con detenimiento la curva de Producción de Leche Promedio, se observa claramente como la dependencia de la curva forrajera y la falta de alternativas para amortiguar la misma, impacta sobre los niveles de producción.

Es así que se observa en primer término un inicio con niveles productivos promedio bajos como consecuencia de la incidencia del bache forrajero invernal, aspecto que se revierte acompañando el incremento de la curva forrajera. El bache forrajero estival se advierte que impacta en forma similar al período anterior generando una caída de la curva con pendiente similar a dicho ejercicio, la cual se acelera en forma marcada hacia fines del mes de febrero no mostrando recuperación alguna en el otoño. Esta situación evidencia la sequía otoñal que afectó la zona y diferencia claramente el período respecto de la situación observada el ejercicio anterior durante la misma época, donde se observa una recuperación de los promedios obtenidos.

Con el objetivo de facilitar la observación de los aspectos anteriormente mencionados se incluye como fondo del Gráfico Producción de leche promedio, una curva que representa la oferta de forraje disponible, en la zona, a lo largo del año.

Esta misma curva, en el Gráfico comparativo 05-06 (ver apartado de producción de leche), nos permite observar claramente que períodos de elevados requerimientos nutricionales (último tercio de la gestación, primer cuatrimestre de producción láctea) se producen mayoritariamente dentro del bache forrajero invernal.

Si se tiene en cuenta que la mayoría de los establecimientos tiene una alta dependencia de la oferta forrajera natural, las dificultades anteriormente mencionadas, para implantar verdes y/o diferir forraje, hacen difícil esperar incrementos en los niveles de producción actualmente obtenidos sino se logra resolver en forma anticipada la estrategia para lograr una curva forrajera equilibrada a lo largo del año.



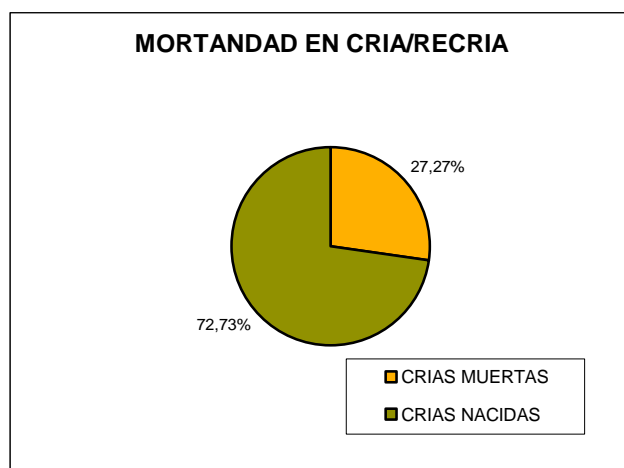
## Manejo Sanitario

En cuanto a los aspectos sanitarios, durante el período bajo análisis no se han registrado novedades de relevancia. El incremento en el porcentaje de mortandad de la categoría hembras cría/recría al 27,2 % se debe fundamentalmente a que la demanda sostenida de leche desde el inicio de la lactancia motivó que la mayoría de los productores optaran por implementar sistemas de crianza artificial colectiva, modalidad que requiere de personal capacitado, instalaciones adecuadas y manejo sanitario preventivo; condiciones no siempre reunidas en su conjunto por todos los establecimientos de la zona.

Las enfermedades de mayor incidencia son las parasitosis (Gastroenteritis y bronquitis Verminosas, Coccidiosis) que se ven favorecidas por las condiciones de hacinamiento y humedad que suelen existir en las guacheras, fundamentalmente durante los meses de julio y agosto, donde se produce la mayor mortandad de animales.

Se debe destacar que durante la etapa mencionada un % importante de la mortandad se atribuye a trastornos digestivos provocados por los cambios alimentarios abruptos que suelen implementarse con el fin de disminuir los costos durante este período.

Respecto a las enfermedades infecciosas, los productores continúan realizando análisis de Brucelosis y Tuberculosis de acuerdo al plan de erradicación para la especie Bovina. Se espera para el período 2006-2007 un nuevo muestreo por parte del SENASA con el objetivo de continuar estableciendo la prevalencia y/o existencia de enfermedades como CAEV, Fiebre Q, Maedi Visna, tal como se hiciera durante el período pasado.



## **Producción de leche**

El Volumen obtenido durante el período analizado (Junio 05- Mayo 06) fue de 118.581,00 lts evidenciando un incremento del 21,5% respecto del mismo período correspondiente al ejercicio anterior.

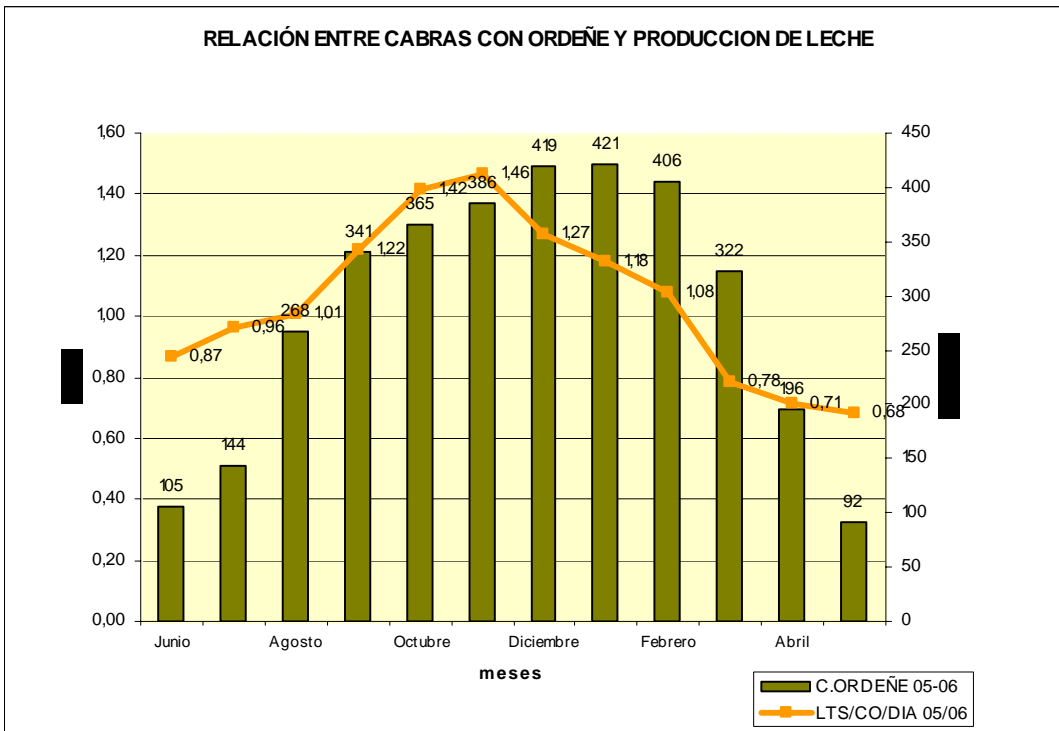
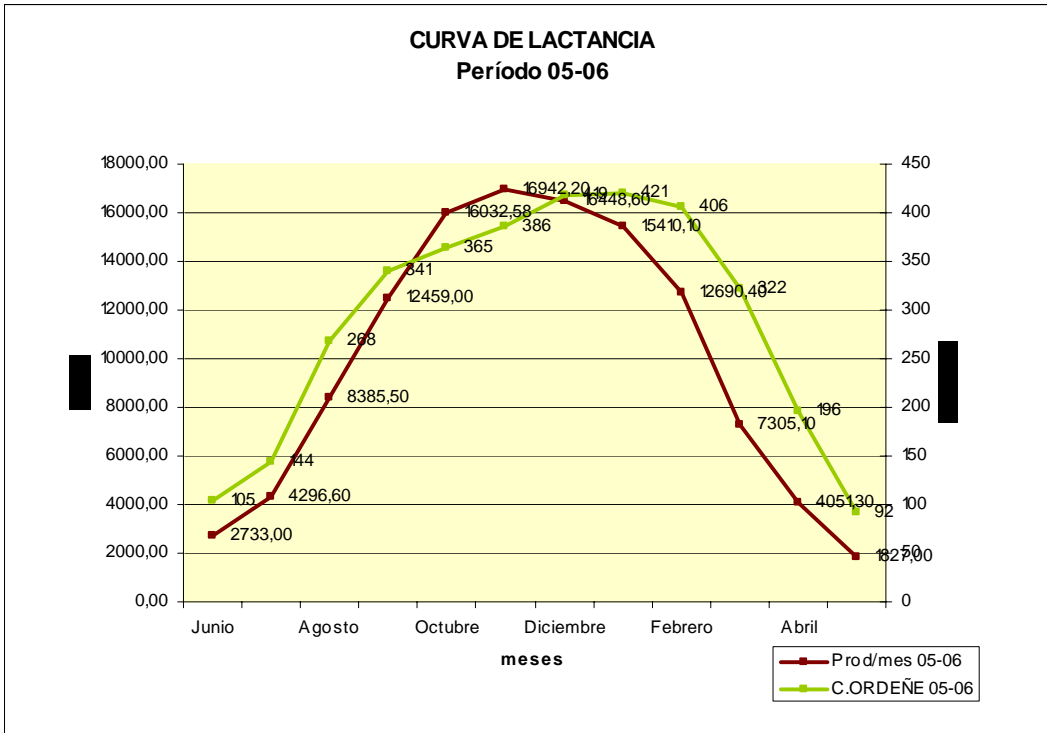
Según se comentara en el apartado de Manejo Reproductivo, la distribución de partos repercutió sobre la distribución de la leche a lo largo del período, observándose tres aspectos destacables: 1) el 90% de las cabras paridas estuvieron en ordeño, 2) los niveles promedios alcanzados durante los meses de primavera – verano, resultaron los más elevados de los últimos tres períodos analizados, 3) se logró establecer nuevamente continuidad en la producción de leche a lo largo del año, aunque como se mencionara todavía presenta una marcada caída durante el período invernal.

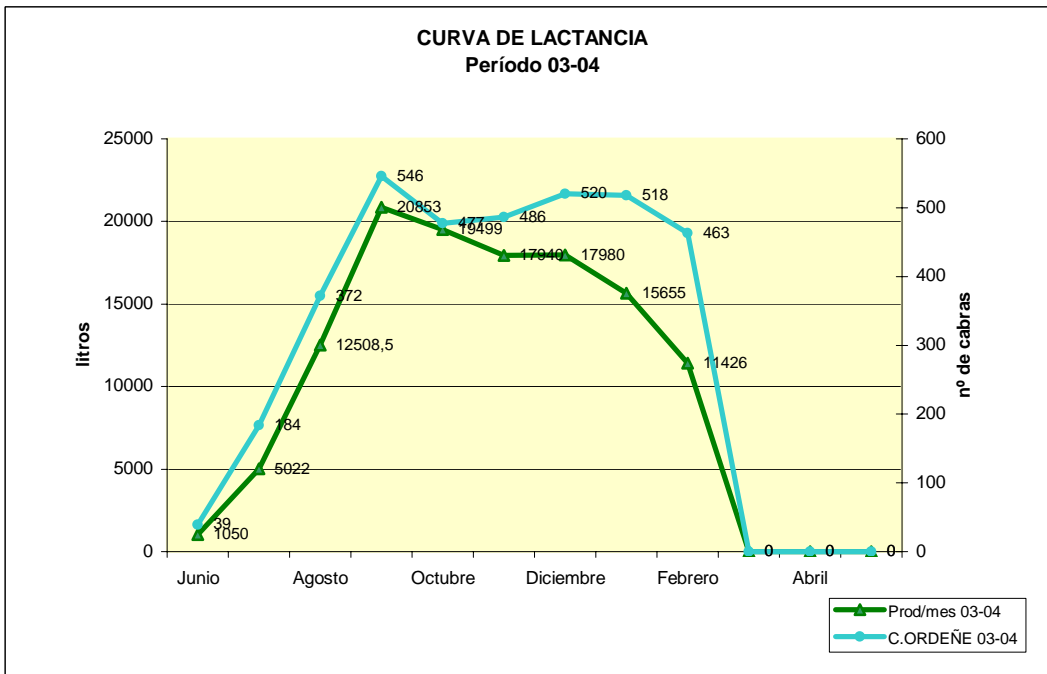
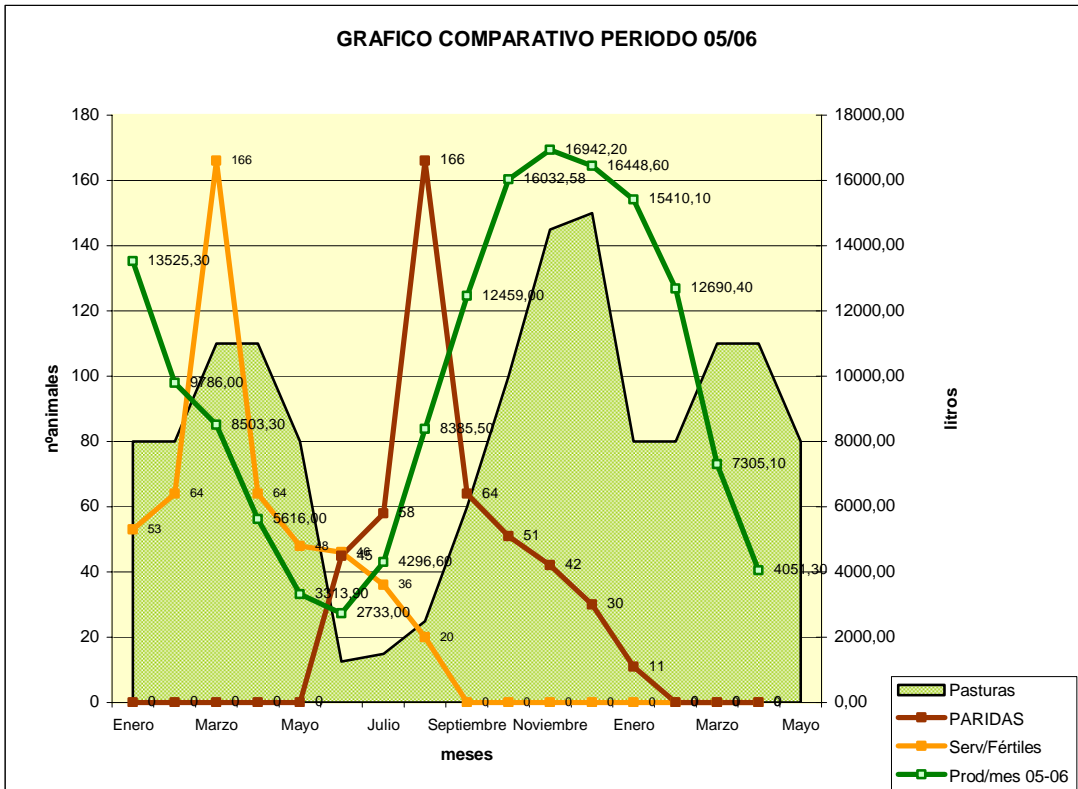
Estos tres puntos destacados anteriormente generaron una Curva de Lactancia más equilibrada, sin picos ni baches abruptos que tiende a acompañar en forma más racional la demanda existente por parte de las industrias, intentando así disminuir la marcada estacionalidad productiva existente en ejercicios anteriores.

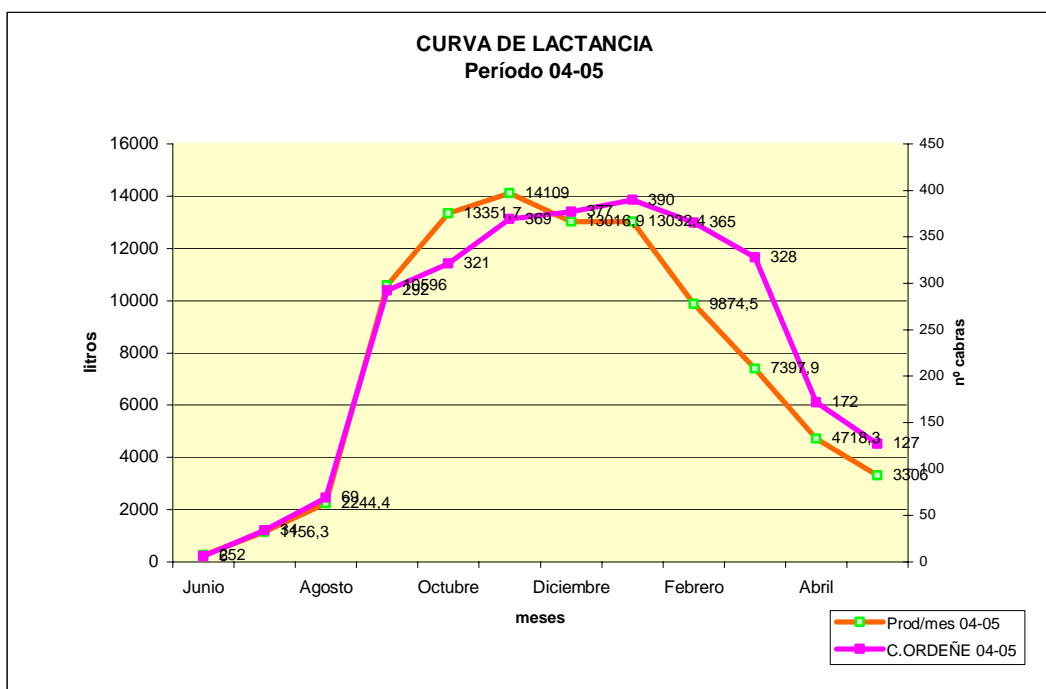
La continuidad de la producción se ha alcanzado debido a la asociación de lactancias prolongadas y pariciones más distribuidas a lo largo del año, en ese orden de importancia. Este aspecto debiera mejorarse con el fin de obtener una mayor cantidad de partos durante los meses de noviembre y diciembre con el objetivo de incrementar la cantidad de animales que se encuentren en producción durante los meses de otoño e invierno, intentando compensar, de esta manera, el menor volumen individual producido en esta época con una mayor cantidad de animales en ordeño. Se observa esta situación en el Gráfico: Relación entre cabras en ordeño y Producción de leche promedio.

Este aspecto se vería favorecido con la inclusión de algún lote de animales en servicio contra estación reproductiva, modalidad aún no incorporada por los productores en forma sistemática, tal como se comentara previamente.









### Panorama comercial

Continuando con el comportamiento de la lactancia anterior, este ejercicio mostró una demanda continua, sin desequilibrios entre oferta y demanda a lo largo de todo el período. Si bien los precios resultaron similares a los del ejercicio anterior, hacia el fin de la temporada analizada, se produjo una novedad de importancia, la incorporación de un sistema de base y excedente por parte de la principal empresa de la zona.

A continuación se describe el comportamiento de precios durante el período y las características del sistema mencionado:

Al comienzo del ciclo, etapa invernal año 2005, el precio por litro de leche se estabilizó en \$1,40 + iva, valor que se arrastraba de la finalización de la temporada pasada. Durante el período estival el precio pagado al productor por las industrias promedió \$1,10 + iva / litro hasta el inicio de la temporada otoño – invernal del año 2006, momento en que la industria que capta mayoritariamente la producción de la zona incorporó un sistema de base y excedente a su estrategia de abastecimiento.

Este sistema caracterizado por el manejo de precios diferenciales para la leche de invierno y verano busca incentivar a los productores a desestacionalizar la producción en busca de incrementar la oferta invernal de leche. Este aspecto está ligado no solo a acercar la producción a la época de mayor consumo de productos (quesos) sino también a mejorar el comportamiento financiero de las industrias, las que habitualmente deben abastecerse, en pocos meses de la materia prima, para elaborar los productos que se comercializan a lo largo de todo el año.

La modalidad implementada toma como período de precio máximo desde el 01 de abril al 30 de septiembre, donde la leche se pagó \$1,70 + iva; el promedio producido durante ese período establece el valor de base para los meses restantes, cuando los litros excedentes se pagarían \$0,85+iva.

Debido a que muchos productores todavía cuentan con una producción muy aglutinada y dado que el volumen de producción invernal todavía es escaso, la mayoría de los establecimientos no han podido establecer el impacto económico de la aplicación del sistema. Este aspecto podrá analizarse con mayor claridad al término del período 2006-2007 luego de un ejercicio completo bajo las condiciones antes mencionadas.

Los productores que durante la crisis atravesada durante el período 2003-2004 comenzaron a utilizar sistemas de elaboración a fazón en industrias de la zona dedicadas a la elaboración de productos lácteos bovinos, se han consolidado en el sector apareciendo como compradores de leche de terceros, en algunos casos en forma sistemática y otros en forma esporádica. Estos productores en su mayoría no modificaron las condiciones sobre las cuales se había operado en el ejercicio anterior, sosteniendo el valor invernal de \$1,40+ iva/litro.

Cabe destacar que todavía el conjunto de estos productores/industriales procesa un volumen minoritario de la leche producida en la cuenca.

Si bien la aplicación de la modalidad de base y excedente posiblemente resulte traumática para varios productores en su primer ejercicio de aplicación, se espera, que en el futuro, sirva para que los productores primarios se esfuercen por producir a favor de la demanda planteada por las industrias, concensuando con las mismas en forma anticipada, la distribución de la producción a lo largo del año.

En cuanto a los valores de los productos, quesos, los mismos oscilaron entre \$28,00 a \$ 35,00/kg, para las ventas directas o a distribuidores intermediarios, dependiendo del tipo de queso ofrecido. Este valor, en las góndolas de los supermercados es de \$57,00 a \$103,00/kg. Los productos importados alcanzaron valores de \$103,00 a \$128,00/kg, con una amplia gama de productos ofrecidos.

La mayoría de estos valores no experimentó movimientos significativos respecto de los precios operados durante el ejercicio anterior.

### **Perspectivas y Conclusiones**

A pesar de haber existido durante los últimos dos períodos analizados una demanda sostenida de la producción primaria y no haberse producido situaciones traumáticas relacionadas a la comercialización de la leche, existen varios indicadores indirectos que nos muestran que el sector se encuentra en una evolución lenta y lejos de entrar en un período de franca expansión.

Indicadores como el bajo nivel de incorporación de tecnología al manejo, limitadas inversiones en infraestructura se suma a la dificultad de conseguir mercado para los

vientres excedentes y reproductores animales por parte de aquellos productores que ya encuentran con su escala optimizada o poseen rodeos de alto valor genético en cuanto a la receptividad de sus establecimientos. Esta situación queda claramente evidenciada si se tiene en cuenta los valores sobre los que se han realizado operaciones de venta de Cabrillas, Cabras y reproductores durante el último ejercicio y fundamentalmente el incremento de la faena de cabrillas destinadas al consumo.

La sanción de la Ley para el fomento y desarrollo de la Actividad caprina, brinda el marco y las herramientas adecuadas para que productores e industriales puedan resolver las dificultades que enfrentan actualmente, fundamentalmente ligadas al desarrollo y expansión de mercados y que resultan indispensables para traccionar sobre el desarrollo del resto de las etapas de la cadena productiva y favorecer así el inicio de un ciclo de expansión sobre una base sólida hacia el futuro.

Este nuevo marco con el que cuenta el sector permite tener una visión optimista para el corto y mediano plazo, frente a la posibilidad de resolución de la problemática desarrollada en este informe.