

REVELAN LA PRESENCIA DE EJEMPLARES DE CARPINCHO EN EL SUR DE LA PROVINCIA DE BUENOS AIRES

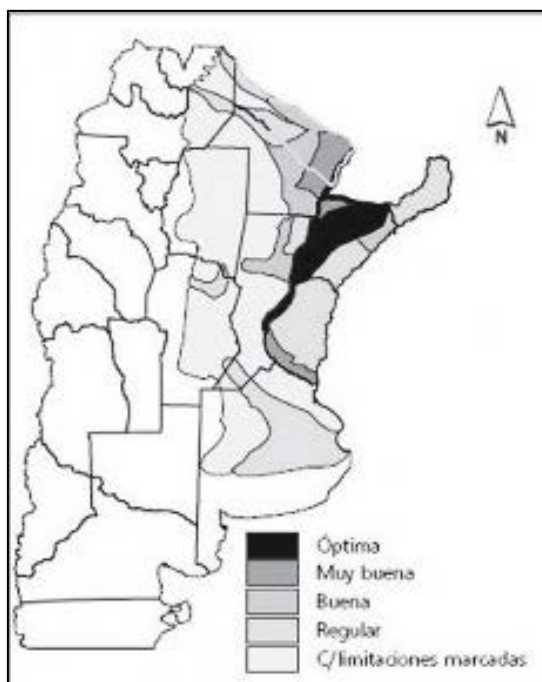
Alejandro Morici. 2013. Todas Las Voces, Puán.

www.produccion-animal.com.ar

Volver a: [Carpinchos](#)

INTRODUCCIÓN

Bajo el nombre “Ampliación de la distribución austral del carpincho en la Provincia de Buenos Aires, el naturalista residente en Bordenave, Alejandro Morici, hizo llegar a este diario un completo informe acerca de la ampliación del hábitat de esta especie. Informan acerca de la presencia de estos animales en el distrito de Puán.



Mapa de aptitud potencial de hábitat para el Carpincho en Argentina.

En el presente trabajo se dan a conocer varios registros e imágenes inéditas del carpincho, realizados a partir del año 2000 en el sur de la provincia de Buenos Aires, el cual amplía su distribución geográfica 300 kilómetros hacia el oeste.

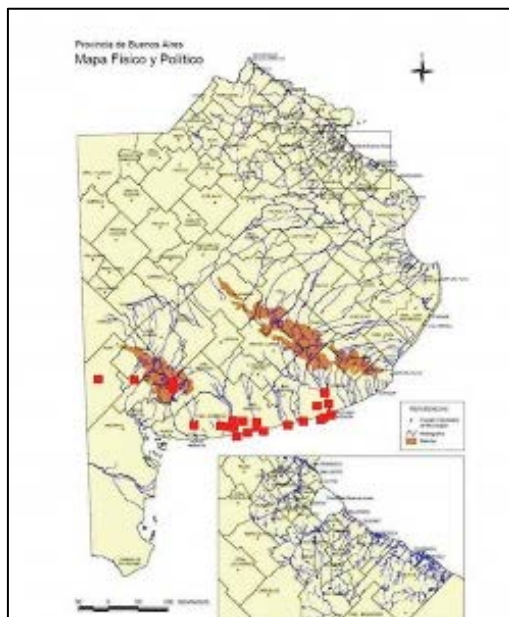
El carpincho o “capibara” (*Hydrochoerus hydrochaeris*) es una especie bien conocida por ser el roedor más grande del mundo y por encontrarse ampliamente distribuido a lo largo de América del Sur, pues habita desde Panamá, Venezuela, Colombia y Ecuador hasta Uruguay y el sudeste de la provincia de Buenos Aires.

Para Argentina Parera (2002), “la subespecie *Hydrochoerus hydrochaeris dabbeni* se encuentra sólo en la provincia de Misiones, mientras que *Hydrochoerus hydrochaeris uruguayensis*, habita las provincias de Corrientes, Entre Ríos, Chaco, Formosa, Salta (este), Jujuy (extremo sudeste), Santiago del Estero (posiblemente a lo largo del río Dulce), Córdoba (al nordeste), Santa Fe y Buenos Aires, donde encuentra su límite austral en el río Quequén (al sur de los 38° S)”.

En igual sentido, Álvarez y Martínez (2006) lo mencionan para Misiones, Corrientes, Chaco, Santiago del Estero, Formosa, Jujuy, Salta, Santa Fe, Entre Ríos, Córdoba y Buenos Aires.

Según Canevari y Vaccaro (2007) se distribuye: “En Panamá y gran parte de Sudamérica, hasta el sur de la provincia de Buenos Aires en Argentina” y lo mapean, en la provincia de Buenos Aires, para la región norte y todo el litoral atlántico hasta aproximadamente la altura de Necochea, reproduciendo lo mapeado previamente por Canevari y Fernández Balboa (2003).

EN LA REGIÓN



Ubicación geográfica de los registros de carpincho mencionados en el presente trabajo.

Generalmente, se acepta que en la provincia de Buenos Aires la especie habita todo el delta bonaerense y discurre hacia el sur por el litoral llegando hasta el partido de la Costa y luego a las lagunas de Madariaga, Juancho y Mar Chiquita, hasta el río Quequén Chico (Crespo, 1974).

Incluso ya Massoia (1977) advertía que "...en la actualidad no es muy frecuente pero existen todavía colonias aisladas en varias provincias, inclusive en el sureste de Buenos Aires y en delta del Paraná". Asimismo, existen algunas referencias de avistamientos para la especie al sur de la provincia: a principios de 2002 un individuo fue hallado en las inmediaciones del Balneario Claromecó (partido de Tres Arroyos) aunque probablemente descendía de algunos ejemplares liberados en la Estancia "Villa Carucha" de ese partido, a mediados de la década de 1990 (M. Winkler com. pers. a N.A.N.).

Más recientemente, en agosto de 2005 un ejemplar de unos 50 kg fue descubierto en uno de los paraderos céntricos de Monte Hermoso. Dicho animal fue capturado por personal municipal y luego liberado en la laguna Sauce Grande (Anónimo, 2005).

Por otra parte, Pablo Grilli (com. pers. a A.M.) informa sobre su presencia en Sierra de la Ventana y refiere un avistaje en el río Colorado que le fuera referido por F. Moschione, sin mayores precisiones. Finalmente, Chebez (2009) también lo menciona para el arroyo Sauce Grande y alerta sobre su posible presencia en el sistema lagunar del sudoeste bonaerense.

RESULTADOS



Carpinchos en "El Lago de los Cisnes" (Necochea).

A efectos de confirmar su presencia en partidos del sudeste y sudoeste bonaerense, damos a conocer una serie de registros novedosos en base a observaciones directas, rastros y/o registros fotográficos de *H. hydrochaeris*.

El Carpincho tiene tres requerimientos ecológicos principales para su subsistencia en una determinada región:

- a) la disponibilidad de ambientes acuáticos –donde satisface requisitos básicos como reproducción, termorregulación y protección–.

b) cercanía de áreas de forrajeo.

c) sitios secos para descanso y abrigo de crías (Ojasti y Sosa Burgos, 1985; Quintana, 1999).

Tomando en cuenta tales requerimientos y sumando la diversidad de tipos climáticos presentes en la Argentina, Adámoli et al. (1988) determinaron áreas con diferente aptitud potencial para el establecimiento de la especie.

Los datos aquí reportados se ubican en la llamada zona con “limitaciones marcadas para su supervivencia”. Exceptuando los registros del Arroyo Chasicó y el de la Laguna de Moreno, donde se observaron ejemplares solitarios y aislados, los restantes individuos fueron observados en grupos o familias.



Ejemplar hembra muerto a orillas del mar a escasos metros del faro de Claromecó

Adicionalmente, se recogieron versiones orales de pobladores que mencionan la presencia de la especie en las cercanías de las localidades de Río Sauce Chico, Chasicó y Berraondo, las cuales no pudieron ser confirmadas por los autores, pero que sugieren una geonemia más amplia aún de la aquí propuesta.

En consecuencia, los datos aquí reportados confirman la presencia permanente del carpincho en el sudoeste de la provincia de Buenos Aires y permiten incluso inferir su reproducción habitual en dicha zona, lo cual contradice la opinión de Gómez Villafañe et al. (2005) quienes indican que las poblaciones bonaerenses pueden considerarse relictos aislados y el límite real de su distribución lo localizan en el Bajo Delta del Río Paraná.

EN LA PAMPA

Vale la pena remarcar, que en la vecina provincia de La Pampa son usuales las sueltas de ejemplares en cotos de caza; de hecho Federico Bruno (com. pers) informó acerca de un ejemplar atropellado por una cosechadora en el norte de dicha provincia, el cual posiblemente se trataría de un individuo liberado por dichos cotos. De este modo, resultaría importante determinar la real influencia de dichas sueltas en el incipiente establecimiento de la especie en localidades de la provincia de Buenos Aires mencionadas en el presente trabajo.

MÁS REGISTROS



Ejemplar que se exhibe y desenvuelve en el mar, cerca de la costa (Necochea).

- ◆ 05/2006 Laguna La Salada, Pedro Luro (partido de Villarino). Al norte de la laguna, del camping hacia el este, cerca del agua se encontraron rastros y fecas recientes (de uno o dos días de antigüedad).
- ◆ 06/08/2006 Arroyo Chasicó (partido de Tornquist). Un ejemplar fue observado arrojándose al arroyo.

- ◆ 10/2006 Marisol (partido de Coronel Dorrego). Heces en el río Quequén Salado, en su margen derecha a la altura de la cascada Mulpunleufú. También se indica que los habitantes de Marisol conocen bien la presencia de carpinchos en la zona.
- ◆ 20/02/2009 Río Sauce Grande Un adulto y dos juveniles separados entre sí por unos 100 metros han sido observados en un arroyo prácticamente seco.
- ◆ 16/05/2009 Monte Hermoso (partido de Coronel Dorrego). Rastros a orillas de la laguna Sauce Grande, a pocos metros del muelle de pesca.
- ◆ 16/05/2009 Partido de Coronel Dorrego. Rastros de jóvenes y adultos a las orillas de la laguna La Turca. Vale la pena remarcar que esta laguna carece por completo de vegetación acuática.
- ◆ 16/05/2009 Partido de Coronel Dorrego. Rastros en un canal, posiblemente artificial, que une el arroyo Los Gauchos a la laguna La Salada.



Rastros en laguna La Turca, partido de Dorrego.

- ◆ 10/12/2009 Río Sauce Grande y Puente Blanco (partido de Coronel Suárez). Huellas en la orilla, margen izquierda, bajo el Puente Blanco, en camino vecinal a Coronel Pringles, a 500 m del Km 8,5 de la Ruta Provincial N° 72.
- ◆ 3/03/2010 Laguna de Moreno (partido de Puán). Un ejemplar solitario avistado en una pequeña laguna.
- ◆ 12/05/2011 Río Sauce Grande (partido de Coronel Pringles). Cuatro adultos y un juvenil, siempre solitarios, observados en las márgenes del río.

[Volver a: Carpinchos](#)