

# DINÁMICA DE LA INFECCIÓN POR *ACTINOBACILLUS PLEUROPNEUMONIAE* (APP) EN UNA GRANJA SIN SINTOMATOLOGÍA CLÍNICA

Gustavo Zielinski\*, Andrés Estévez\*\*, Mariano Ruffo\*\*. 2006. Vº Congreso de Producción Porcina del Mercosur.

\*Med. Vet. PhD. Sanidad Animal, EEA Marcos Juárez, INTA.

\*\*Med. Vets. Actividad privada.

[www.produccion-animal.com.ar](http://www.produccion-animal.com.ar)

[Volver a: Vº Congreso](#)

## INTRODUCCIÓN

La pleuroneumonía infecciosa del cerdo producida por *Actinobacillus pleuropneumoniae* (App) sigue siendo una de las enfermedades que mayores perjuicios causa en las explotaciones de porcinos. Últimamente han aparecido en el mercado herramientas de diagnóstico serológico que permiten la detección de animales portadores asintomáticos por la determinación de anticuerpos contra la toxina *apxIV* de App. Esta toxina es expresada solo por esta especie microbiana. Ello permite monitorear los anticuerpos generados contra App, infiriendo de esta manera la dinámica de infección en las granjas asintomáticas. El objetivo de este trabajo es comunicar los resultados de un seguimiento serológico, bacteriológico y anatomopatológico a la faena realizado durante 18 meses en una granja serologicamente positiva a App pero bacteriológica- y sintomatológicamente negativa.

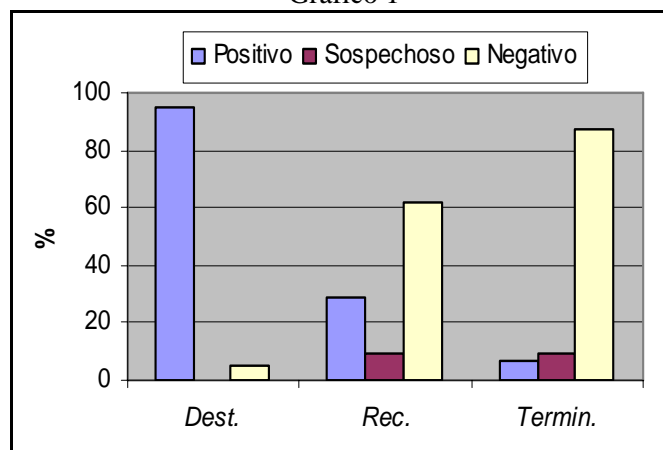
## MATERIALES Y MÉTODOS

**Establecimiento:** se trata de una granja en confinamiento total y ciclo completo, con un stock de 260 madres. Reponen hembras de propia producción, incorporando esporádicamente reproductores de núcleos genéticos. El destete lo realizan a los 21 días de edad, formándose grupos que son recriados hasta los 70 días, en que pasan a los locales de terminación. No mezclan animales de distintos grupos y toman medidas de bioseguridad, pero hay intercambio de personal entre las distintas secciones. **Muestreo:** Se tomaron muestras de sangre de distintas cohortes de cachorras de reposición previo a la entrada a servicio, de cerdas de 1, 2, 3 o más partos e inicialmente se muestreó el 30% del stock de cría. También se tomaron muestras de sangre de cohortes transversales de lechones de destete, recria y cachorros en engorde. Se revisaron a la faena 5 cohortes en distintas épocas del año, realizándose el cálculo del score lesional neumónico. Se observaron y clasificaron por gravedad lesiones compatibles con infección por App, pleuritis, pericarditis y abscesos pulmonares. **Serología:** se utilizó el equipo de ELISA *App apxIV* (Lab. Bommeli, Suiza), que detecta anticuerpos anti-*apxIV* (1). Un número de reactores positivos fueron sometidos al ELISA contra serotipos 1,9,11 y 5 de Lab. Biovet, (Canadá).

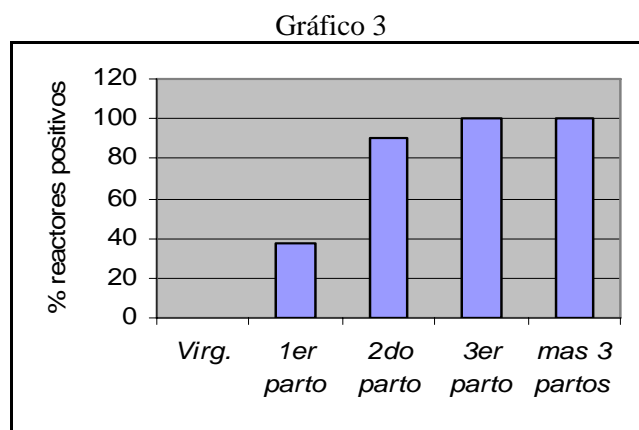
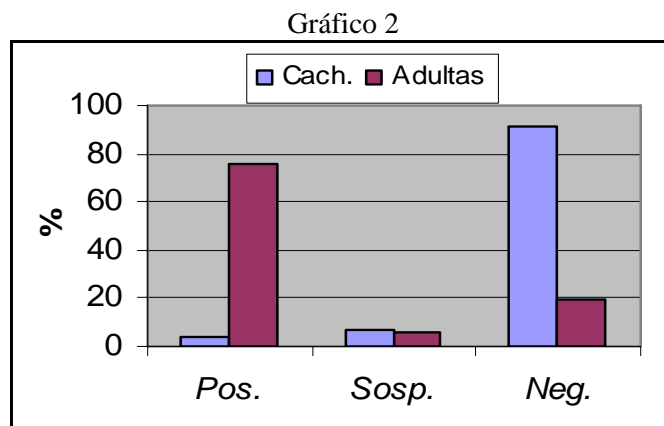
## RESULTADOS

En los muestreos bacteriológicos el aislamiento de App resultó NEGATIVO. Se aisló *Streptococcus suis* a partir del cerebro, LCR y liq. sinovial de un animal muerto en granja con sintomatología nerviosa. En el gráfico 1 puede observarse el perfil de anticuerpos en las distintas categorías:

Gráfico 1



En el gráfico 2 se observa los resultados serológicos de distintas cohortes de cachorras y adultas



Se observan las rectoras positivas en hembras según n° ordinal de partos

Sobre un total de 16 sueros positivos a *apxIV*, 12,5% fueron positivos a serotipo 1, 44,5% a serotipo 5 y 43% no reaccionaron con estos serotipos. Sobre un total de 715 animales observados en faena, un 85% presentaba un score de neumonía micoplásmica entre 0 y 14, clasificado como **leve**, solo 1 animal presentó lesiones compatibles con infección por App y 7 presentaron un grado **leve** de pleuritis.

## DISCUSIÓN

Los resultados serológicos y bacteriológicos parecen sugerir que no existe o es muy baja la proporción de animales infectados con App en el stock de producción, mientras que ésta es muy importante en el pie de cría. Aparentemente no hay una muy profusa transmisión de App madre-lechón durante la lactancia, o ésta no alcanza para producir una infección con síntomas clínicos en las distintas categorías por la inmunidad calostrada conferida (2,3). La edad al destete, la compartimentalización de los grupos, la carencia de mezclas etarias y el no ingreso de animales externos pueden ser factores que influyen en la no aparición de sintomatología clínica, pese al importante porcentaje de animales reactivos positivos en el pie de cría, que llega al 100% luego del 3er parto. La falta de contacto directo entre animales infectados (hembras) y susceptibles (cachorros de más de 12 semanas) podría explicar la ausencia de sintomatología en éstos, pero no explica la ausencia de enfermedad en cachorras de reposición, que seroconvierten pero no la expresan.

Se confirma en este establecimiento que al menos 2 serotipos de App coexisten, pero se detectan reactivos contra *apxIV* que no reaccionan con antígenos de los ser.1,9,11,y 5, especulándose que al menos un 3er serovar está presente.

## REFERENCIAS

- 1.- Dreyfus y cols. (2004) Vet. Micro. 99:227-238.
- 2.- Vigre y cols. (2002) Vet. Micro. 89:151-159.
- 3.- Chiers y cols. (2002) Vet. Micro. 85:343-352.

[Volver a: V° Congreso](#)