

NEOSPOROSIS. CUIDADOS PARA EVITAR ABORTOS EN BOVINOS

Méd. Vet. Alejandro Rodríguez*. 2013. Revista Brangus, Bs. As., 35(67):102-103.

*EEA Cuenca del Salado. AER Rauch.

amrodriguez@correo.inta.gov.ar

www.produccion-animal.com.ar

Volver a: [Enf. de la reproducción](#)

El aborto en las vacas es un problema reproductivo que puede tener diferentes causas de las cuales la neosporosis es una de ellas.

La neosporosis bovina es una enfermedad parasitaria reconocida como una de las principales causas de aborto bovino en el mundo incluyendo la Argentina.

Esta enfermedad que afecta con mayor frecuencia a las vacas de tambo, también ocasiona trastornos en la gestación del ganado de carne y en otras especies animales. En las vacas infectadas el único signo clínico observado es el aborto, que se produce entre el tercer y noveno mes de gestación.

La enfermedad puede presentarse en el tambo ocasionando abortos endémicos, es decir que se repiten cada año en un mismo establecimiento, o generando tormentas de abortos que provocan mermas en la producción láctea y aumento del porcentaje de descarte prematuro de los vientres. Si bien en algunos casos la gestación llega a término, los terneros nacen con poco peso, débiles y con dificultades para incorporarse.

En cuanto a la transmisión de la neosporosis existen dos rutas de contagio. La forma vertical o transplacentaria, es la que se produce con mayor frecuencia y se da a partir de la reactivación del parásito al momento de la gestación. La forma horizontal se produce tras la ingestión de ooquistes (pequeños parásitos internos de los perros) que contaminan el agua y el alimento.

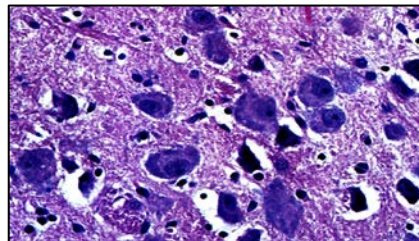
Estudios realizados en otros países han demostrado que el aumento en la seroprevalencia se asocia a la intensificación de los sistemas productivos incluyendo aumento de la carga animal por hectárea y suplementación.

Con el objetivo de evaluar la seroprevalencia y la frecuencia de seroconversión en bovinos de cría con tres niveles de carga animal, profesionales de la Estación Experimental Cuenca del Salado del INTA realizaron un estudio en su establecimiento Colonia Ortiz Basualdo, en el Partido de Las Armas. Para el seguimiento desde marzo del año 2010 se distribuyeron los animales en estudio en 3 sistemas de explotación con diferentes grados de intensificación.

El rodeo intensivo tuvo una carga instantánea de 2 vacas por hectárea y suplementación (silo sorgo/maíz), el semiintensivo 1.1 vaca por hectárea, y el tradicional 0.75 vaca por hectárea. Se sangraron 240 hembras bovinas multíparas y primíparas A. Angus negro de similar origen y 30 vaquillonas de reposición de cada sistema. Los muestreos se realizaron bimestralmente durante 8 meses. Los sueros fueron evaluados por inmunofluorescencia indirecta (IFI) considerando como positivo 1/25. Las proporciones de animales seropositivos para cada sistema fueron analizadas mediante el programa estadístico MEDCALC versión 12.5.0. En los sistemas intensivo, semiintensivo y tradicional, 7, 3 y 6 animales, respectivamente, desarrollaron anticuerpos específicos (Tabla 1).

	Vacas (+/total)	Vaquillonas (+/total)
Intensivo	7/80 (5,6%)	2/30 (0,6%)
Semiintensivo	3/80 (2,4%)	2/30 (0,6%)
Tradicional	6/80 (4,8%)	1/29 (0,3%)

Tabla 1



Los resultados obtenidos con el seguimiento reflejaron que "no existieron diferencias significativas ($P > 0.05$) en los porcentajes de prevalencia a *Neospora caninum* entre los animales de los diferentes sistemas para cada categoría en el periodo en estudio (8 meses)". Sin embargo, según explican los técnicos "este seguimiento serológico en los rodeos evaluados necesariamente debe prolongarse en el tiempo a los fines de poder establecer el impacto de la transmisión horizontal y/o vertical de la Neosporosis bovina en los diferentes sistemas".

Volver a: [Enf. de la reproducción](#)